



# แผนการใช้ที่ดินตำบลเนินขาม

## อำเภอเนินขาม จังหวัดชัยนาท

## คำนำ

“แนวทางการจัดทำแผนการใช้ที่ดินตำบล” ฉบับนี้ได้ยึดหลักการของ UNEP and FAO ที่กำหนดไว้ในเอกสารชื่อ “Negotiating a Sustainable Future for Land” ซึ่งมีขั้นตอนในการกำหนดทางเลือกในการใช้ที่ดิน ดังนี้



หลักการดังกล่าวได้นำมาปรับใช้ให้เหมาะสมกับสภาพของประเทศไทย ร่วมกับวิธีการต่างๆ ที่จำเป็นอีกหลายด้าน เช่น Participatory Rural Appraisal (PRA) การประเมินคุณภาพที่ดิน ฯลฯ ซึ่งได้ปรากฏอยู่ในแนวทางการวางแผนการใช้ที่ดินตำบล ฉบับนี้

คณะผู้จัดทำ  
กันยายน  
2564



## สารบัญ

	หน้า
คำนำ	ก
สารบัญตาราง	ง
สารบัญรูป	จ
สารบัญกรอบ	ฉ
<b>บทที่ 1 บทนำ</b>	<b>1-1</b>
1.1 หลักการและเหตุผล	1-1
1.2 วัตถุประสงค์	1-1
1.3 ระยะเวลาและสถานที่ดำเนินงาน	1-1
1.4 ขั้นตอนการดำเนินงาน	1-1
1.5 นิยามศัพท์	1-2
1.6 คำสำคัญ	1-4
<b>บทที่ 2 ข้อมูลทั่วไป</b>	<b>2-1</b>
2.1 ที่ตั้งและอาณาเขต	2-1
2.2 การแบ่งส่วนการปกครอง	2-1
2.3 ประวัติและเอกลักษณ์	2-3
2.4 สภาพภูมิประเทศ	2-4
2.5 สภาพภูมิอากาศ	2-8
2.6 สภาพการใช้ที่ดินในปัจจุบัน	2-11
2.7 สภาพเศรษฐกิจและสังคม	2-15
<b>บทที่ 3 ทรัพยากรธรรมชาติ</b>	<b>3-1</b>
3.1 ทรัพยากรป่าไม้	3-1
3.2 ทรัพยากรน้ำ	3-4
3.3 ทรัพยากรดิน	3-8
<b>บทที่ 4 กระบวนการมีส่วนร่วมของชุมชน</b>	<b>4-1</b>
4.1 หลักการ	4-1
4.2 การวิเคราะห์ผลจากการจัดทำกระบวนการมีส่วนร่วมของชุมชน (PRA)	4-1
4.3 ระบบการปลูกพืชในปัจจุบัน	4-8
<b>บทที่ 5 การประเมินคุณภาพที่ดิน</b>	<b>5-1</b>
5.1 ทรัพยากรดิน	5-1
5.2 ประเภทการใช้ที่ดิน	5-1
5.3 การประเมินคุณภาพที่ดิน	5-1



## สารบัญ (ต่อ)

	หน้า
<b>บทที่ 6</b> แผนการใช้ที่ดิน	<b>6-1</b>
6.1 ปรัชญาของเศรษฐกิจพอเพียง	6-1
6.2 นโยบายแห่งรัฐในการกำหนดแผนการใช้ที่ดิน	6-2
6.3 การกำหนดเขตการใช้ที่ดิน	6-6
6.4 เขตการใช้ที่ดิน	6-7
6.5 ระบบการปลูกพืชตามแผนการใช้ที่ดิน	6-16
6.6 การจัดการความเสี่ยง	6-17
<b>บทที่ 7</b> การขับเคลื่อนแผนการใช้ที่ดิน	<b>7-1</b>
7.1 ขั้นตอนการดำเนินงาน	7-1
7.2 ตัวชี้วัด	7-1
7.3 กิจกรรมของกรมพัฒนาที่ดินในเขตการใช้ที่ดินที่จะดำเนินการในปีงบประมาณ 2563	7-1
7.4 กิจกรรมที่ขอการสนับสนุนจากส่วนราชการอื่น	7-3
7.5 ความต้องการของชุมชนและองค์กรปกครองส่วนท้องถิ่น	7-4
7.6 ระยะเวลาดำเนินการ	7-5
<b>เอกสารอ้างอิง</b>	<b>อ1</b>
<b>ภาคผนวก</b>	
ภาคผนวกที่ 1 นโยบายของรัฐในการอนุญาตให้ราษฎรอยู่อาศัยและทำกินในพื้นที่ป่าไม้	ผ1-1
ภาคผนวกที่ 2 ทางเลือกในการลดพื้นที่ปลูกยางพารา	ผ2-1



## สารบัญตาราง

ตารางที่	หน้า
2-1 สถิติภูมิอากาศ ณ สถานีตรวจอากาศอำเภอเมือง จังหวัดชัยนาท ปี 2533-2563	2-9
2-2 สภาพการใช้ที่ดิน ตำบลเนินขาม อำเภอเนินขาม จังหวัดชัยนาท	2-12
2-3 จำนวนประชากรและครัวเรือน ตำบลเนินขาม อำเภอเนินขาม จังหวัดชัยนาท ปี 2562	2-13
2-4 จำนวนและสัดส่วนครัวเรือนเกษตร ตำบลเนินขาม อำเภอเนินขาม จังหวัดชัยนาท	2-17
2-5 สภาพสังคมในพื้นที่ของตำบลเนินขาม อำเภอเนินขาม จังหวัดชัยนาทปี 2564	2-16
2-6 รายได้-รายจ่ายเฉลี่ยครัวเรือน ตำบลบ้านด้า อำเภอเมืองพะเยา จังหวัดพะเยา ปี 2561	2-19
3-1 ป่าสงวนแห่งชาติ	3-1
3-2 ป่าไม้ตามกฎหมาย	3-1
3-3 บ่อบาดาล ตำบลเนินขาม อำเภอเนินขาม จังหวัดชัยนาท	3-4
3-4 หน่วยแผนที่ดิน ตำบลเนินขาม อำเภอเนินขาม จังหวัดชัยนาท	3-9
3-5 สมบัติดิน ตำบลเนินขาม อำเภอเนินขาม จังหวัดชัยนาท	3-11
4-1 แหล่งน้ำในไร่นานอกเขตชลประทาน ตำบลเนินขาม อำเภอเนินขาม จังหวัดชัยนาท	4-3
5-1 ั้่นความเหมาะสมทางกายภาพของหน่วยแผนที่ดิน ตำบลเนินขาม อำเภอเนินขาม จังหวัดชัยนาท	5-4
6-1 นโยบายแห่งรัฐที่เกี่ยวข้องกับแผนการใช้ที่ดิน ตำบลเนินขาม อำเภอเนินขาม จังหวัดชัยนาท	6-2
6-2 เขตการใช้ที่ดิน ตำบลเนินขาม อำเภอเนินขาม จังหวัดชัยนาท	6-7
6-3 ระบบการปลูกพืชตามแผนการใช้ที่ดิน	6-16
7-1 กิจกรรมของกรมพัฒนาที่ดินในเขตการใช้ที่ดินที่จะดำเนินการในปีงบประมาณ 2565	7-6
7-2 สรุปกิจกรรมที่ขอรับการสนับสนุนจากส่วนราชการอื่นในเขตการใช้ที่ดิน	7-7
7-3 เป้าหมายการดำเนินงานและงบประมาณโครงการนำร่อง ตำบลเนินขาม อำเภอเนินขาม จังหวัดชัยนาทแผน 5 ปี (พ.ศ. 2565-2569)	7-7



## สารบัญญรูป

รูปที่	หน้า
2-1	ที่ตั้งและอาณาเขต ตำบลเนินขาม อำเภอเนินขาม จังหวัดชัยนาท 2-6
2-2	ความลาดชัน ตำบลเนินขาม อำเภอเนินขาม จังหวัดชัยนาท 2-7
2-3	เส้นชั้นน้ำฝน จังหวัดชัยนาท 2-10
2-4	สมดุลงของน้ำเพื่อการเกษตร จังหวัดชัยนาท 2-11
2-5	สภาพการใช้ที่ดิน ตำบลเนินขาม อำเภอเนินขาม จังหวัดชัยนาท 2-14
2-6	สัดส่วนครัวเรือนเกษตร ตำบลเนินขาม อำเภอเนินขาม จังหวัดชัยนาท 2-17
3-1	ป่าไม้ตามกฎหมาย ตำบลเนินขาม อำเภอเนินขาม จังหวัดชัยนาท 3-3
3-2	ที่ตั้งบ่อบาดาล ตำบลเนินขาม อำเภอเนินขาม จังหวัดชัยนาท 3-6
3-3	ทรัพยากรดิน ตำบลเนินขาม อำเภอเนินขาม จังหวัดชัยนาท 3-12
3-8	การชะล้างพังทลายของดิน ตำบลเนินขาม อำเภอเนินขาม จังหวัดชัยนาท 3-16
4-1	โครงการแหล่งน้ำในไร่นานอกเขตชลประทาน ตำบลเนินขาม อำเภอเนินขาม จังหวัดชัยนาท 4-4
4-2	การวิเคราะห์สถานการณ์โดยระบบ DPSIR ของตำบลเนินขาม อำเภอเนินขาม จังหวัดชัยนาท 4-7
6-1	เขตการใช้ที่ดิน ตำบลเนินขาม อำเภอเนินขาม จังหวัดชัยนาท 6-16

## สารบัญญกรอบ

กรอบ	หน้า
1	หนังสือเรื่อง ขอรับการสนับสนุนแผนงานจัดระบบอนุรักษ์ดินและน้ำ ของเทศบาลตำบลเนินขาม 7-6





## บทที่ 1

### บทนำ

#### 1.1 หลักการและเหตุผล

ภายใต้รัฐธรรมนูญแห่งราชอาณาจักรไทย พุทธศักราช 2560 มาตรา 72 (1) ได้กำหนดให้มีการ “วางแผนการใช้ที่ดินของประเทศไทยให้เหมาะสมกับสภาพพื้นที่และศักยภาพของที่ดิน ตามหลักการพัฒนาอย่างยั่งยืน” ต่อมาได้มีประกาศสำนักนายกรัฐมนตรี เรื่อง การประกาศแผนการปฏิรูปประเทศ ลงวันที่ 6 เมษายน 2561 มีแผนการปฏิรูปด้านทรัพยากรธรรมชาติและสิ่งแวดล้อม ซึ่งกำหนดให้มีการจัดทำแผนการใช้ที่ดินของชาติทั้งระบบให้สอดคล้องและเหมาะสมกับศักยภาพของพื้นที่และการพัฒนาเศรษฐกิจและสังคมของประเทศ ปรับปรุงแผนการใช้ที่ดินตำบล จำนวน 7,225 ตำบล ให้แล้วเสร็จภายในปี 2565 ตลอดจนนำแผนการใช้ที่ดินตำบลไปสู่การปฏิบัติเพื่อเป็นไปตามรัฐธรรมนูญแห่งราชอาณาจักรไทย พ.ศ. 2560 และประกาศสำนักนายกรัฐมนตรี เรื่องการประกาศแผนปฏิรูปประเทศดังกล่าวข้างต้น จึงได้จัดทำแผนการใช้ที่ดินตำบลเนินขาม อำเภอเนินขาม จังหวัดชัยนาท ขึ้น

#### 1.2 วัตถุประสงค์

เพื่อให้การใช้ที่ดินในตำบลเนินขาม อำเภอเนินขาม จังหวัดชัยนาท มีผลตอบสนองสูงสุดต่อหน่วยเนื้อที่และเป็นไปอย่างยั่งยืน

#### 1.3 ระยะเวลาและสถานที่ดำเนินงาน

1.3.1 ระยะเวลา 1 ตุลาคม 2563 - 30 กันยายน 2564

1.3.2 สถานที่ ตำบลเนินขาม อำเภอเนินขาม จังหวัดชัยนาท

#### 1.4 ขั้นตอนการดำเนินงาน

1.4.1 ทบทวนเอกสารเพื่อรวบรวมข้อมูลปฐมภูมิ และข้อมูลทุติยภูมิที่จะนำมาวิเคราะห์และใช้ในการกำหนดเขตการใช้ที่ดิน ดังนี้

(1) ด้านกายภาพ ได้แก่ ทรัพยากรดิน ทรัพยากรน้ำ ทรัพยากรป่าไม้ ภูมิอากาศ สภาพการใช้ที่ดิน ชั้นคุณภาพลุ่มน้ำ ภัยธรรมชาติ ฯลฯ

(2) ด้านเศรษฐกิจสังคม ได้แก่ การถือครองที่ดิน การใช้ที่ดิน พืชหลักหรือพืชเศรษฐกิจที่สำคัญ เพื่อใช้เป็นเกณฑ์ในการตัดสินใจในการกำหนดเขตการใช้ที่ดิน ตลาดสินค้าเกษตร รายได้รายจ่าย ประชากร โครงสร้างประชากร การศึกษา ฯลฯ

(3) นโยบาย ยุทธศาสตร์ แผนการปฏิรูปประเทศ แผนพัฒนาเศรษฐกิจและสังคมแห่งชาติ นโยบายและแผนการบริหารจัดการที่ดินและทรัพยากรดินของประเทศ ยุทธศาสตร์ภาค แผนพัฒนากลุ่มจังหวัด แผนพัฒนาจังหวัด แผนพัฒนาการเกษตรและสหกรณ์ แผนพัฒนาท้องถิ่น 5 ปีของเทศบาลตำบลเนินขาม

1.4.2 จัดทำกระบวนการมีส่วนร่วมของชุมชน (Participatory Rural Appraisal : PRA) เพื่อรับฟังความคิดเห็น ประเด็นปัญหา ความต้องการ ขององค์กรปกครองส่วนท้องถิ่น และเกษตรกรในตำบล





#### 1.4.3 ประเมินคุณภาพที่ดิน

1.4.4 สังเคราะห์ข้อมูลที่ได้จากการจัดทำ PRA ร่วมกับสภาพการใช้ที่ดิน การถือครองที่ดินรายแปลงจากแผนที่สำมะโนที่ดิน หรือ แผนที่ภาษีที่ดินในปัจจุบัน ผลจากการประเมินคุณภาพที่ดิน และกิจกรรมของกรมพัฒนาที่ดิน (ตามอำนาจหน้าที่ของกรมฯ)

1.4.5 สสำรวจข้อมูลทั้ง ภายภาพ เศรษฐกิจและสังคม ในพื้นที่ตำบลที่ดำเนินการเพิ่มเติมตามประเด็นปัญหาและความต้องการจาก PRA ให้ละเอียดยิ่งขึ้น โดยการสัมภาษณ์เกษตรกรเป็นรายบุคคล

#### 1.4.6 กำหนด (ร่าง) แผนการใช้ที่ดินตำบล

#### 1.4.7 รับฟังความเห็นของผู้มีส่วนได้ส่วนเสียต่อ (ร่าง) แผนการใช้ที่ดิน

#### 1.4.8 ปรับปรุงแผนการใช้ที่ดิน

#### 1.4.9 นำแผนการใช้ที่ดินไปสู่การปฏิบัติ เป้าหมายที่สำคัญ คือ

(1) การที่สภาตำบล หรือ สภาเทศบาลนำแผนการใช้ที่ดินที่มีกิจกรรมของกรมพัฒนาที่ดินเข้าไปบรรจุในแผน 3 ปี โดยสภาเทศบาล หรือ สภาตำบล มีมติรับรอง ซึ่งอาจมีการตั้งงบประมาณ หรือองค์การบริหารส่วนตำบลดำเนินการ เช่น งบซื้อเมล็ดพันธุ์พืชคลุมดิน ซึ่งปลูกโดยเกษตรกรในพื้นที่ตำบลนั้น เป็นต้น

(2) กิจกรรมของกรมพัฒนาที่ดินตามอำนาจหน้าที่ที่ระบุไว้ในกฎหมาย (มาตรา 16 แห่งพระราชบัญญัติพัฒนาที่ดิน พ.ศ. 2551) มีการปฏิบัติในเขตการใช้ที่ดินที่กำหนดในแผนการใช้ที่ดินเขตต่างๆ โดยมีงบประมาณดำเนินการในแต่ละปี

(3) กิจกรรมของส่วนราชการต่างๆ ที่จะสนับสนุนความต้องการของเกษตรกรและองค์กรปกครองส่วนท้องถิ่น เช่น การผลิตเมล็ดพันธุ์ข้าว การขุดเจาะบ่อบาดาล เป็นต้น

### 1.5 นิยามศัพท์

#### 1.5.1 ที่ดิน (Land)

“**ที่ดิน**” หมายความว่า พื้นที่ดินทั่วไปและให้หมายความรวมถึง ภูเขา ห้วย หนอง คลอง บึง บางลำน้ำ ทะเลสาบ เกาะ และที่ชายทะเลด้วย (มาตรา 4 ประมวลกฎหมายที่ดิน)

“**ที่ดิน**” ในทางวิชาการด้านทรัพยากรที่ดิน หมายถึง “ชีวมณฑลบนพื้นผิวโลก ประกอบด้วย ชั้นบรรยากาศ ชั้นดิน ชั้นหิน ลักษณะความลาดเทของพื้นที่ ลักษณะทางอุทกศาสตร์ พืช สัตว์ และผลที่เกิดจากการกระทำของมนุษย์ทั้งในอดีตและปัจจุบัน” (FAO, 1974)

“**ที่ดิน**” หมายถึง พื้นที่หนึ่งๆ ที่อยู่บนพื้นผิวของโลก ประกอบด้วยลักษณะที่สำคัญ คือ สภาพแวดล้อมทั้งทางกายภาพและชีวภาพซึ่งมีอิทธิพลต่อการใช้ประโยชน์ที่ดิน ดังนั้นที่ดินจึงไม่ได้หมายถึงดินเพียงอย่างเดียว แต่จะหมายรวมถึงลักษณะภูมิสัณฐาน (landforms) ภูมิอากาศ (climate) อุทกวิทยา (hydrology) พืชพรรณ (vegetation) และสัตว์ (fauna) ซึ่งการปรับปรุงที่ดิน (land improvement) ได้แก่ การทำชั้นบันไดและการระบายน้ำ เป็นต้น (FAO, 1993)

#### 1.5.2 ดิน (Soil)

“**ดิน**” หมายความว่ารวมถึง หิน กรวด ทราย แร่ธาตุ น้ำ และอินทรีย์วัตถุต่างๆ ที่เจือปนกับเนื้อดินด้วย (มาตรา 4 พระราชบัญญัติพัฒนาที่ดิน พ.ศ. 2551)



“ดิน” ในทางวิชาการด้านทรัพยากรที่ดิน หมายถึง เทหวัตถุธรรมชาติ ซึ่งเกิดขึ้นบนพื้นผิวโลกเป็นวัตถุที่คำนวณการเจริญเติบโต และการทรงตัวของต้นไม้ ประกอบด้วย แร่ธาตุ และอินทรีย์วัตถุต่างๆ มีลักษณะชั้นแตกต่างกัน แต่ชั้นที่อยู่ต่อเนื่องกันจะมีแนวสัมพันธ์ซึ่งกันและกันตามขบวนการกำเนิดดินที่เป็นผลสืบเนื่องมาจากการกระทำร่วมกันของภูมิอากาศ พืชพรรณ วัตถุต้นกำเนิดดิน ระยะเวลา และความต่างระดับของพื้นที่ในบริเวณนั้น (FAO 1974: 39-40)

“ดิน” อินทรีย์วัตถุ และอนินทรีย์วัตถุที่ไม่จับตัวแข็งเป็นหินซึ่งปกคลุมพื้นผิวโลก เป็นผลมาจากปัจจัยด้านการกำเนิดและสภาพแวดล้อม ได้แก่ ภูมิอากาศ สิ่งมีชีวิต (พืชและสัตว์) สภาพภูมิประเทศ วัตถุต้นกำเนิดและระยะเวลา ความเหมาะสมต่อการผลิตพืชของดินแตกต่างกัน เนื่องจากจากลักษณะและสมบัติทางกายภาพ เคมีชีวภาพ และสัณฐานวิทยา (คณะกรรมการจัดทำปทานุกรมปฐพีวิทยา, 2551: 128)

### 1.5.3 การใช้ที่ดิน

“การใช้ที่ดิน” หมายถึง การจัดการที่ดินตามที่มนุษย์ต้องการ ซึ่งรวมทั้งการใช้ที่ดินในชนบท เขตชานเมือง และเขตอุตสาหกรรม เป็นต้น (FAO, 1993)

“การใช้ที่ดิน” หมายถึง ผลของความพยายามของมนุษย์ ในการดำเนินการเปลี่ยนแปลงลักษณะทางกายภาพพื้นที่ของทรัพยากรที่มีอยู่ เพื่อสนองความต้องการของตนเอง (Vink, 1975)

### 1.5.4 การวางแผนการใช้ที่ดิน

“การวางนโยบายและแผนการใช้ที่ดิน” หมายความว่า การวางนโยบายและแผนการใช้ที่ดินให้เหมาะสมกับสภาพของดิน และสอดคล้องกับประเภทของที่ดินที่ได้จำแนกไว้

“การวางแผนการใช้ที่ดิน” หมายถึง กระบวนการของการเปลี่ยนแปลงที่เกี่ยวข้องกับการแสวงหาการใช้ประโยชน์จากทรัพยากร เป็นการกำหนดทิศทางของการลงทุน แนวทางการพัฒนาเทคโนโลยี เป็นการเปลี่ยนแปลงของหน่วยงานต่างๆ ให้ดำเนินการอยู่ในภาพรวมเดียวกัน และเป็นการเพิ่มศักยภาพทั้งในปัจจุบันและในอนาคตเพื่อตอบสนองความต้องการของมนุษย์ (NRC, 1975 และ ADB, 2012)

1.5.5 “เศรษฐกิจที่ดิน” หมายความว่า ภาวะความสัมพันธ์ระหว่างประชากรกับที่ดินทางด้านเศรษฐกิจ

1.5.6 “เกษตรกรรม” หมายความว่า การทำนา ทำไร่ ทำสวน เลี้ยงสัตว์ เลี้ยงสัตว์น้ำ และกิจกรรมอื่นตามที่รัฐมนตรีว่าการกระทรวงเกษตรและสหกรณ์กำหนด โดยประกาศในราชกิจจานุเบกษา

1.5.7 “การชะล้างพังทลายของดิน” หมายความว่า ปรากฏการณ์ซึ่งที่ดินถูกชะล้างกัดเซาะพังทลายด้วยพลังงานที่เกิดจากน้ำ ลม หรือโดยเหตุอื่นใดให้เกิดการเสื่อมโทรม สูญเสียเนื้อดิน หรือความอุดมสมบูรณ์ของดิน

1.5.8 “การอนุรักษ์ดินและน้ำ” หมายความว่า การกระทำใดๆ ที่มุ่งให้เกิดการระวังป้องกันรักษาดินและที่ดิน ไม่ให้เกิดความเสื่อมโทรม สูญเสีย รวมถึงการรักษา ปรับปรุง ความอุดมสมบูรณ์ของดิน และการรักษาน้ำในดินหรือบนผิวดินให้คงอยู่เพื่อรักษาอุตสาหกรรมชาติให้เหมาะสมในการใช้ประโยชน์ที่ดินในการเกษตรกรรม



## 1.6 คำสำคัญ

“ดินดี มีน้ำ พืชงาม”

ตำบลเนินขาม : แหล่งน้ำในไร่นา  
: เกษตรกรรม



## บทที่ 2 ข้อมูลทั่วไป

### 2.1 ที่ตั้งและอาณาเขต

ตำบลเนินขาม อำเภอเนินขาม จังหวัดชัยนาท มีเนื้อที่ประมาณ 118 ตารางกิโลเมตร หรือประมาณ 73,750 ไร่ อาณาเขตติดต่อดังนี้

ทิศเหนือ	ติดต่อกับ	ตำบลไพรนกยูง อำเภอหันคา จังหวัดชัยนาท
ทิศใต้	ติดต่อกับ	ตำบลบ่อกรู อำเภอเดิมบางนางบวช จังหวัดสุพรรณบุรี
ทิศตะวันออก	ติดต่อกับ	ตำบลบ้านเขียน อำเภอหันคา จังหวัดชัยนาท
ทิศตะวันตก	ติดต่อกับ	ตำบลกะบกเตี้ย, ตำบลสุขเดือนห้า อำเภอเนินขาม จังหวัดชัยนาท

การคมนาคมทางบกดังนี้

1. ถนนสายหันคา-บ้านไร่ เชื่อมระหว่างพื้นที่อำเภอหันคากับอำเภอเนินขาม จังหวัดชัยนาท และอำเภอบ้านไร่ จังหวัดอุทัยธานี ซึ่งระยะทางตั้งแต่เทศบาลตำบลเนินขามถึงตำบลสุขเดือนห้า ระยะทางประมาณ 12 กิโลเมตร (กรมทางหลวง)
2. ถนนสายบ้านเนินขาม ตำบลเนินขาม-บ้านหนองศาลา ตำบลเนินขามถึงเขตบ้านหัวนา ระยะทางยาวประมาณ 4 กิโลเมตร (กรมทางหลวง)
3. ถนนสายบ้านเนินขาม ตำบลเนินขาม-บ้านหัวตอถึงบ้านมะขามเฒ่า ตำบลบ่อกรู จังหวัดสุพรรณบุรี ระยะทางยาวประมาณ 4 กิโลเมตร (กรมทางหลวง)

### 2.2 การแบ่งส่วนการปกครอง

ตำบลเนินขาม อำเภอเนินขาม จังหวัดชัยนาท ประกอบด้วยหมู่บ้าน จำนวน 19 หมู่บ้าน ดังนี้

หมู่ที่	ชื่อหมู่บ้าน	ขนาดพื้นที่ประมาณ( ตร.กม. )
1	บ้านเนินขาม	0.22
2	บ้านเนินขาม	1.09
3	หนองแห้ว	3.50
4	บ้านหนองศาลา	2.57
5	บ้านหนองระกำ	0.12



6	บ้านหนองระกำ	9.50
7	บ้านหัวตอ	5.70
8	บ้านน้อย	1.50
9	บ้านทุ่ง	2.50
10	บ้านเขาราวเทียนทอง	9.50
11	บ้านกลาง	20.06
12	บ้านโป่งมั่ง	6.64
13	บ้านหนองแก่นมะเกลือ	11.00
14	บ้านทุ่ง	8.81
15	บ้านหนองมะนาว	6.74
16	บ้านรังกระโดน	12.50
17	บ้านทุ่งใหม่	0.11
18	บ้านโป่งกำแพง	5.00
19	บ้านลานคู่	10.94
รวม		118 ตารางกิโลเมตร

### 2.3 ประวัติและเอกลักษณ์

ลาวเนินขามเรียกอีกอย่างว่า ลาวไทครั้งหรือไทครั้ง ที่เรียกเช่นนี้ก็เพราะเป็นกลุ่มคนโบราณ มีเชื้อสายจากหลวงพระบางเมื่อครั้งรัชกาลที่3 อพยพมาจากเวียงจันทร์ในสมัยกรุงธนบุรี เข้ามาอาศัยอยู่ในจังหวัด สุพรรณบุรี ชัยนาท อุทัยธานี นครสวรรค์ พิจิตร พิษณุโลก กำแพงเพชร จะพูดภาษาคคล้ายกันแต่ประเพณีจะแตกต่างกันออกไป ความเป็นมาของคนเนินขามเล่ากันมาเป็นทอดๆ ว่าลาวเวียงจันทร์ได้แตกอพยพมาจากบ้านโข้ง บ้านขาม อำเภอู่ทอง จังหวัดสุพรรณบุรีมาอยู่บริเวณที่ดินสูงน้ำท่วมไม่ถึง(เนิน) ตัดหนองน้ำชื่อว่าหนองแห้ว ปลูกบ้านบุกเบิกถากถางที่ลุ่มที่พอจะทำนาข้าวได้ ซึ่งอยู่ล้อมรอบเนินที่ปลูกบ้านอยู่อาศัย และมีวัด พระเข้ามาจำพรรษาจำนวนมากทำให้เนินหนองแห้วมีพื้นที่ไม่พอลืออยู่อาศัย จึงมีประชากรแยกออกมาอยู่ดอนขาม ตัดลำห้วยมีต้นมะขามใหญ่โคนต้นประมาณ 3



เมตร จึงได้ย้ายวัดหนองแห้วมาอยู่เนินขาม พลเมืองหนาแน่นจึงเกิดเป็นตำบลเนินขาม บรรพบุรุษครั้งที่เกิดรุ่นนั้นได้ล้มหายตายจากไปหมดเหลือเพียงลูกหลานได้เกิดเป็นชาวตำบลเนินขาม (ที่มา เว็บไซต์ของเทศบาลตำบลเนินขาม)

นอกจากนี้ยังมีสถานที่สำคัญอีกหนึ่งแห่ง คือ วัดเนินขาม หมู่ที่ 1 ปัจจุบันได้รวบรวมสิ่งของอุปกรณ์ในการประกอบอาชีพทางการเกษตร (ทำนา) ไว้ตั้งแต่สมัยอดีตที่เริ่มรวมกันเป็นชุมชนเนินขามจนถึงปัจจุบัน เช่น คันไถไม้ สีข้าวทำจากไม้สัก เกวียนไม้ เป็นต้น และมีศูนย์เรียนรู้เกษตรผสมผสานตามพระราชดำริบ้านเนินขาม หมู่ที่ 6 เป็นการแปลงสาธิตการเกษตรแบบผสมผสานแบบครบวงจร เพื่อให้ประชาชนทั่วไปเด็กนักเรียน นักศึกษา หน่วยงานต่างๆ ที่สนใจเข้ามาศึกษาดูงาน นอกจากนี้ ยังมี ชุมชนท่องเที่ยว OTOP นวัตวิถี หมู่ที่ 6 ที่ได้รางวัลที่ 1 ของจังหวัดชัยนาทในโครงการชุมชนท่องเที่ยว OTOP นวัตวิถีและเป็น 1 ใน 50 ชุมชนต้นแบบของประเทศ

### กลุ่มทอผ้าเนินขาม

ชาวเนินขามสืบทอดวัฒนธรรมเดิมของชาวลาวที่เป็นเอกลักษณ์มาจนถึงปัจจุบันหลายประการ เช่น การทอผ้า การแต่งกาย ภาษาพูด วัฒนธรรมทางศาสนา เป็นต้น มีผู้เล่าว่าการทอผ้านั้น ผู้เป็นแม่จะถ่ายทอดศิลปะให้แก่บุตรสาว ซึ่งปกติผู้ชายจะทำหน้าที่ออกไปทำนา-ทำไร่ ส่วนผู้หญิงจะทอผ้าอยู่กับบ้านโดยใช้กี่และอุปกรณ์ประกอบที่ประดิษฐ์ขึ้น ใช้ฝ้ายที่ปั่นจากฝ้ายที่ปลูกเองเลี้ยงไหมเอง ทอผ้าขึ้นเพื่อใช้เอง ผ้าฝ้ายจะนำไปย้อมด้วยเปลือกนานา ชนิด เช่น ไม้ขนุนให้เป็นสีเหลือง สีดำ ย้อมด้วยคราม จากนั้นการทอผ้าได้พัฒนามาเป็นลำดับ มีการรวมตัวกันเป็นกลุ่มเพื่อความสะดวกในการประสานงานกลุ่ม ทำหน้าที่จัดหาวัตถุดิบมาให้สมาชิก รับประสานงานในการฝึกสอนและรับสินค้าจากสมาชิกมาจำหน่าย การทอผ้าแล้วแต่ความสะดวกของสมาชิก บางรายมาทอที่ทำการกลุ่ม ส่วนมากสมาชิกมีที่ประจำอยู่ที่บ้าน เมื่อทอผ้าเสร็จแล้วจะนำมาฝากที่กลุ่มเพื่อจัดจำหน่าย การทอผ้าจึงเป็นอาชีพเสริมที่สร้างรายได้ให้ครัวเรือน หลังจากเสร็จงานในไร่ นาหรือว่างงานตามฤดูกาล

**ความโดดเด่นของผ้าทอเนินขาม** คือ การใช้เส้นไหมแทนในการสร้างลายผ้าทำให้มีลวดลายโดดเด่น สวยสะดุดตาไม่ซีดจาง ปัจจุบันกลุ่มผ้าทอหนองระกำได้รับให้เป็นหนึ่งผลิตภัณฑ์หนึ่งตำบลของจังหวัดชัยนาทและได้สร้างชื่อเสียงให้กับตำบลเนินขามโดยไปโชว์ในงานแสดงสินค้า OTOP ที่อิมแพค เมืองทองธานี

### 2.4 ประเพณีและงานประจำปี

ในปัจจุบันประชากรของตำบลเนินขามยังมีการสืบทอดขนบธรรมเนียมประเพณีดั้งเดิมไว้ เช่น ประเพณีสงกรานต์ การบายศรีสู่ขวัญ ประเพณีการแต่งงานแบบลาวเวียง ประเพณีก่อกอง



ทราย ประเพณีธงขึ้น ประเพณีแห่เสื่อ ประเพณีสารทลาว ประเพณีทำบุญกลางบ้าน ประเพณีบายศรีสู่ขวัญแบบลาวเวียง ประเพณีแห่นางแมว ประเพณีแห่ข้าวพันก้อน เทศมหาชาติแบบลาวเวียง ประเพณีทั่วไปที่คล้ายคลึงกับคนไทยในภาคกลาง จะมีแตกต่างก็คือ พิธีกรรมวันสารทลาว ซึ่งตรงกับวันขึ้น 15 ค่ำ เดือน 10 ของทุกปี

### 7.3 ภูมิปัญหาท้องถิ่น ภาษาล้าน

ชาวบ้านเนินขามมีวัฒนธรรมที่โดดเด่นและสืบทอดกันมาจนถึงปัจจุบัน คือวัฒนธรรมการทอผ้าและวัฒนธรรมการแต่งกาย ภาษาที่ใช้สื่อสารกันในท้องถิ่น ยังเป็นภาษา “ลาว” หรือเรียกว่า “ภาษาลาวเวียง”

### 7.4 สินค้าพื้นเมืองและของที่ระลึก

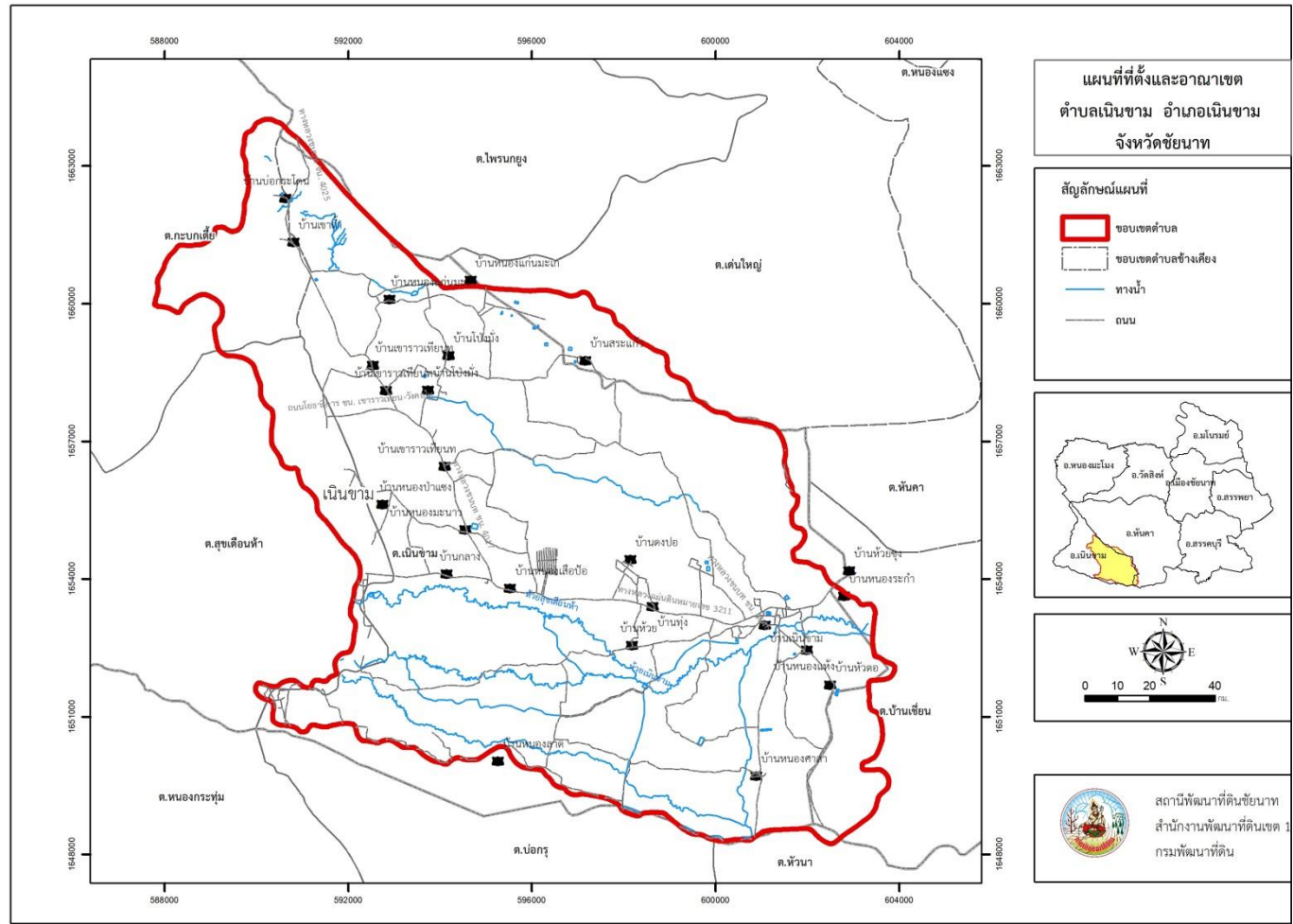
สินค้าพื้นเมืองของบ้านเนินขาม คือผ้าทอมือ อาทิ ผ้าไหมมัดหมี่, ผ้าตีนจก, ผ้าพื้น เป็นต้น

## 2.4 สภาพภูมิประเทศ

ลักษณะภูมิประเทศเป็นที่ราบลุ่ม และที่ราบสูงเชิงเขาทางทิศตะวันออกเฉียงเหนือ มีป่าเขาราวเทียนทอง ป่าชุมชนเขาราวเทียนทองหมู่บ้านเขาราวเทียนทองตั้งอยู่ตำบลเนินขาม หมู่ที่ ๑๐ อำเภอเนินขาม จังหวัดชัยนาท ตั้งอยู่ทางทิศตะวันตกเฉียงใต้ของอำเภอเมืองเป็นระยะทาง ๖๐ กิโลเมตร และอยู่ห่างจากอำเภอหันคาเป็นระยะทาง ๑๘ กิโลเมตร มีพื้นที่ทั้งหมด ๗,๘๐๐ ไร่มีลักษณะภูมิอากาศที่เป็นที่ราบสลับเนินเขา มีความสูงจากระดับน้ำทะเลปานกลาง ๘๙ - ๓๑๙ เมตรเป็นพื้นที่เกษตรกรรมหมู่บ้านเป็นพื้นที่เนินเขาที่เป็นป่าเบญจพรรณที่มีไผ่รวมมาก (รูปที่ 2-2 และรูปที่ 2-3)



แผนการใช้ที่ดินตำบลเนินขาม อำเภอเนินขาม จังหวัดชัยนาท

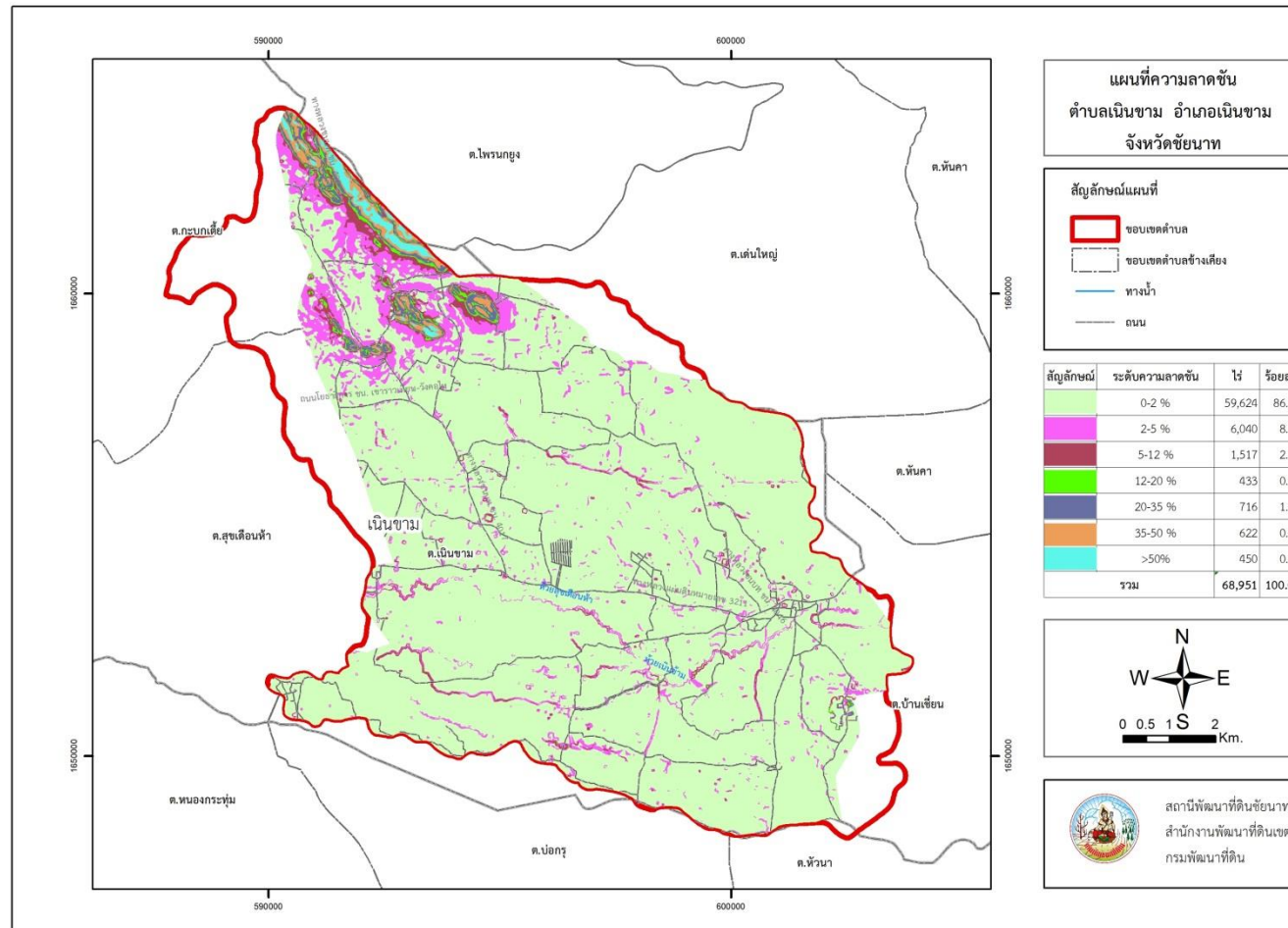


รูปที่ 2-1 ที่ตั้งและอาณาเขต ตำบลเนินขาม อำเภอเนินขาม จังหวัดชัยนาท





แผนการใช้ที่ดินตำบลเนินขาม อำเภอเนินขาม จังหวัดชัยนาท



รูปที่ 2-2 ความลาดชัน ตำบลเนินขาม อำเภอเนินขาม จังหวัดชัยนาท

## 2.5 สภาพภูมิอากาศ

สภาพภูมิอากาศจังหวัดชัยนาท มีรายละเอียดดังนี้

ลักษณะอากาศของจังหวัดชัยนาท ขึ้นอยู่กับอิทธิพลของลมมรสุมที่พัดประจำฤดูกาล ๒ ชนิด คือ ลมมรสุมตะวันออกเฉียงเหนือ ซึ่งพัดพามวลอากาศเย็นและแห้งจากประเทศจีนปกคลุมประเทศไทยในช่วงฤดูหนาว ทำให้จังหวัดชัยนาทมีอากาศหนาวเย็นและแห้งทั่วไป กับลมมรสุมตะวันตกเฉียงใต้ ซึ่งพัดพามวลอากาศชื้นจากทะเลและมหาสมุทรปกคลุมประเทศไทยในช่วงฤดูฝน ทำให้จังหวัดชัยนาทมีฝนตกทั่วไป

### 2.5.2 ฤดูกาล

ฤดูกาลของจังหวัดชัยนาท พิจารณาตามลักษณะลมฟ้าอากาศของประเทศไทย แบ่งออกได้เป็น ๓ ฤดู ดังนี้

ฤดูร้อน เริ่มตั้งแต่ปลายเดือนกุมภาพันธ์ถึงกลางเดือนเมษายน ช่วงนี้เป็นช่วงระหว่างลมมรสุม จึงมีลมมรสุมจากทิศใต้และตะวันออกเฉียงใต้เข้าปกคลุม มีอากาศร้อนอบอ้าวทั่วไป โดยเฉพาะในเดือนเมษายนเป็นเดือนที่มีอากาศร้อนอบอ้าวมากที่สุดในรอบปี

ฤดูฝน เริ่มตั้งแต่เดือนพฤษภาคมถึงกลางเดือนตุลาคม ซึ่งเป็นระยะที่ลมมรสุมตะวันตกเฉียงใต้ ซึ่งเป็นลมร้อนและชื้นพัดจากมหาสมุทรอินเดียผ่านอ่าวไทย ทำให้มีฝนตกชุกทั่วไป

ฤดูหนาว เริ่มตั้งแต่กลางเดือนตุลาคมถึงกลางเดือนกุมภาพันธ์ ได้รับอิทธิพลจากลมมรสุมตะวันออกเฉียงเหนือพัดเอาความแห้งแล้งและหนาวเย็นจากประเทศจีน อากาศโดยทั่วไปจะหนาวเย็นและแห้งแล้ง

### 2.5.3 อุณหภูมิ

เนื่องจากจังหวัดชัยนาทอยู่ทางที่ราบลุ่มภาคกลาง อุณหภูมิโดยเฉลี่ยทั้งปี ๒๘ องศาเซลเซียส อุณหภูมิสูงสุดเฉลี่ย ๓๓.๗ องศาเซลเซียส โดยมีอากาศร้อนที่สุดในเดือนเมษายน ส่วนในฤดูหนาวมีอากาศหนาวเย็น อุณหภูมิต่ำสุดเฉลี่ย ๒๓.๘ องศาเซลเซียส

### 2.5.4 ฝน

บริเวณจังหวัดชัยนาทมีปริมาณฝนเฉลี่ย ๑,๐๐๕.๐ มิลลิเมตร และมีฝนตกประมาณ ๙๘ วัน เดือนที่มีฝนตกมากที่สุด คือ เดือนกันยายน มีปริมาณฝนเฉลี่ย ๒๒๗.๓ มิลลิเมตร และฝนตกประมาณ ๑๗ วัน จากเส้นชั้นน้ำฝน พบว่า ตำบลเนินขามมีฝนอยู่ในช่วง ๑,๑๕๐-๑,๓๐๐ มิลลิเมตร (กรมอุตุนิยมวิทยา, ๒๕๖๒)

### 2.5.5 สมดุลของน้ำเพื่อการเกษตร

จากข้อมูลสถิติภูมิอากาศในคาบ 30 ปี (ปี 2532-2561) ณ สถานีตรวจอากาศพะเยาได้นำมาวิเคราะห์สมดุลของน้ำเพื่อการเกษตร ซึ่งเป็นการวิเคราะห์หาช่วงฤดูกาลเพาะปลูกพืช ตลอดจนช่วงระยะเวลาที่พืชเสี่ยงต่อการขาดน้ำ ข้อมูลที่นำมาวิเคราะห์ คือ ปริมาณน้ำฝน และศักยภาพการคายระเหยน้ำอ้างอิง (ETO) ซึ่งคำนวณด้วยโปรแกรม Cropwat for Windows Version 8.0 โดยใช้สมการ Penman-Monteith สามารถสรุปสมดุลของน้ำเพื่อการเกษตรในเขตอาศัยน้ำฝนได้ดังนี้

ช่วงที่เหมาะสมต่อการปลูกพืช เป็นช่วงที่ค่าปริมาณน้ำฝนมากกว่าค่า 0.5 การระเหยจากผิวดินและการคายน้ำของพืช เป็นช่วงที่ดินมีความชุ่มชื้นพอเหมาะต่อการเพาะปลูกพืช ซึ่งช่วงนี้จะเริ่มตั้งแต่ปลายเดือนมีนาคมถึงต้นเดือนธันวาคม ในช่วงนี้อาจช่วงที่มีน้ำมากเกินพอ ซึ่งเป็นช่วงที่ค่าปริมาณน้ำฝนมากกว่าค่าการคายระเหยและการคายน้ำของพืชจากผิวดิน ซึ่งจะเริ่มตั้งแต่ปลายเดือนเมษายนถึงต้นเดือนพฤศจิกายน และอาจเกิดภาวะน้ำท่วมทำให้พืชเสียหายได้ในช่วงประมาณเดือนสิงหาคมถึงเดือนกันยายน

ช่วงขาดน้ำ เป็นช่วงฤดูแล้งที่ค่าปริมาณน้ำฝนน้อยกว่าค่า 0.5 การระเหยจากผิวดินและการคายน้ำของพืช ซึ่งพืชอาจจะเสียหายจากการขาดแคลนน้ำได้ จะเริ่มตั้งแต่ต้นเดือนธันวาคมถึงปลายเดือนมีนาคม

(ตารางที่ 2-1 และรูปที่ 2-4 ถึง รูปที่ 2-5)

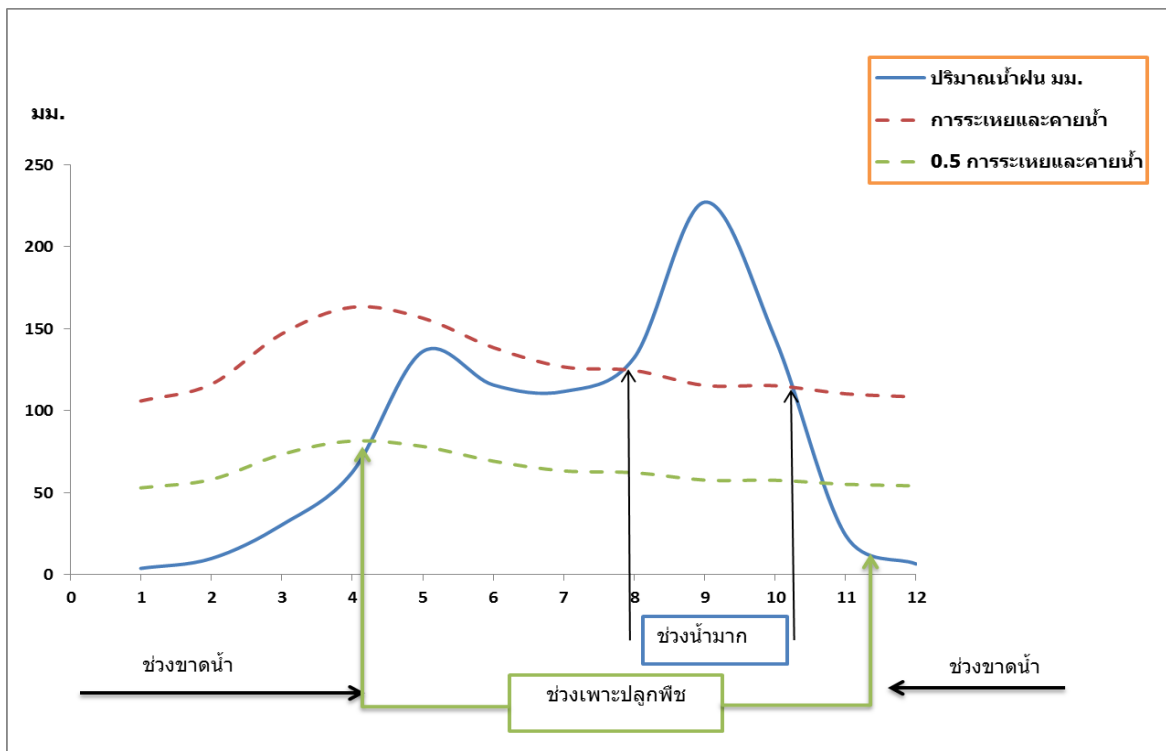
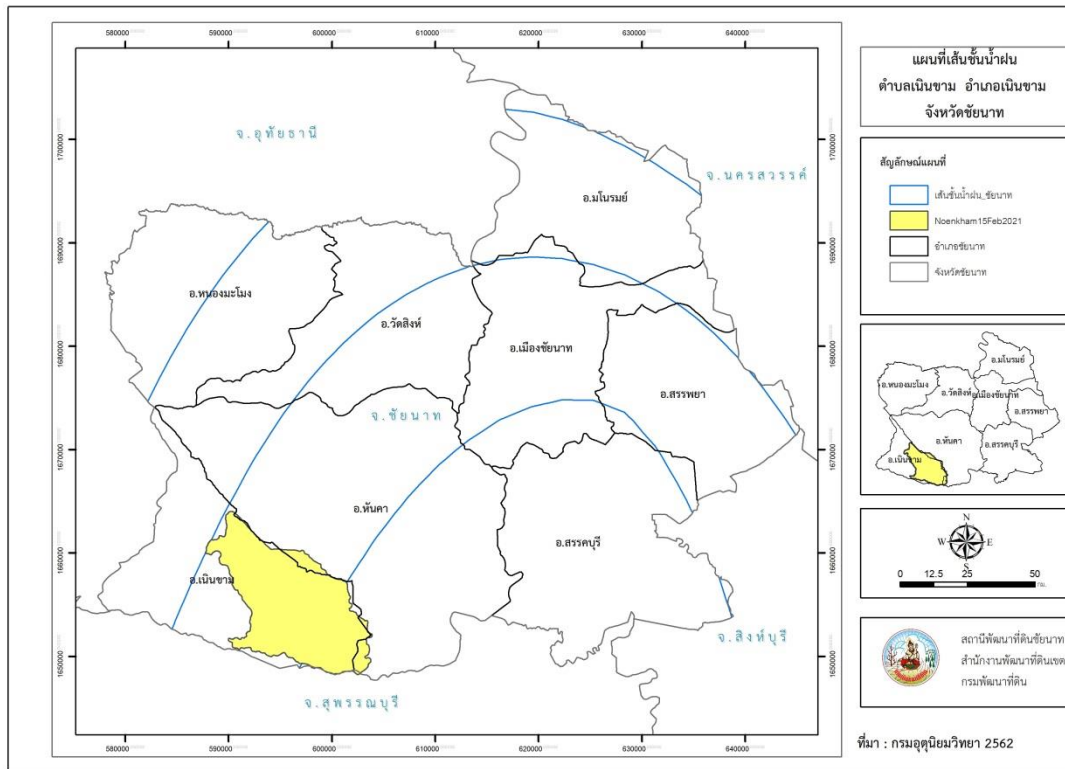
ตารางที่ 2-1 สถิติภูมิอากาศ ณ สถานีตรวจอากาศอำเภอเมือง จังหวัดชัยนาท ปี 2533-2563

เดือน	อุณหภูมิ ต่ำสุด	อุณหภูมิ สูงสุด	อุณหภูมิ เฉลี่ย	ความชื้น สัมพัทธ์	ปริมาณ น้ำฝน	จำนวน วันที่ฝนตก	การระเหย และการคาย น้ำอ้างอิง	ปริมาณฝน ใช้การ
	(°ซ)	(°ซ)	(°ซ)	(เปอร์เซ็นต์)	(มม.)	(วัน)	(มม.)	(มม.)
ม.ค.	20.4	31.6	25.2	71.0	3.9	1.0	106.0	3.9
ก.พ.	22.4	33.5	27.1	72.0	9.9	1.3	116.2	9.7
มี.ค.	24.3	35.4	28.9	71.0	30.4	3.0	146.9	28.9
เม.ย.	25.6	36.9	30.3	69.0	62.5	4.1	163.2	56.3
พ.ค.	25.9	35.7	29.9	74.0	136.2	12.3	156.6	106.5
มิ.ย.	25.7	34.4	29.2	76.0	115.8	12.6	138.6	94.3
ก.ค.	25.2	33.5	28.5	78.0	111.8	14.7	126.8	91.8
ส.ค.	25.1	33.4	28.3	79.0	132.4	16.3	124.6	104.4
ก.ย.	23.2	33.2	28.2	81.0	227.3	17.1	115.5	144.6
ต.ค.	23.1	32.9	28.1	80.0	144.1	12.2	115.3	110.9
พ.ย.	23.3	32.7	27.3	73.0	24.1	2.9	110.4	23.2
ธ.ค.	20.8	31.6	25.5	70.0	6.6	1.1	108.5	6.5
เฉลี่ย	23.8	33.7	28.0	74.5	-	-	-	-
รวม	-	-	-	-	1,005.0	98.6	1,528.6	781.0

หมายเหตุ: \* จากการคำนวณโดยโปรแกรม Cropwat for Windows Version 8.0

ที่มา: กรมอุตุนิยมวิทยา (2563)

แผนการใช้ที่ดินตำบลเนินขาม อำเภอเนินขาม จังหวัดชัยนาท



รูปที่ 2-3 เส้นชั้นน้ำฝน จังหวัดชัยนาท

รูปที่ 2-4 สมดุลของน้ำเพื่อการเกษตร จังหวัดชัยนาท

## 2.6 สภาพการใช้ที่ดินในปัจจุบัน

สภาพการใช้ที่ดินตำบลเนินขาม อำเภอเนินขาม จังหวัดชัยนาท ซึ่งสำรวจโดยกลุ่มวิเคราะห์สภาพการใช้ที่ดิน ประกอบด้วย ประเภทการใช้ที่ดินต่างๆ ดังนี้

- 1) พื้นที่ชุมชนและสิ่งปลูกสร้าง มีเนื้อที่ 3,649 ไร่ หรือร้อยละ 4.53 ของพื้นที่ตำบล
- 2) พื้นที่เกษตรกรรม มีเนื้อที่ 71,015 ไร่ หรือร้อยละ 88.17 ของพื้นที่ตำบล ประกอบด้วย การใช้ประโยชน์ที่ดินด้านเกษตรกรรมต่างๆ ดังต่อไปนี้
  - 2.1) พื้นที่นา มีเนื้อที่ 13,532 ไร่ หรือร้อยละ 16.8 ของพื้นที่ตำบล ได้แก่ นาข้าว นาข้าว
  - 2.2) พืชไร่ มีเนื้อที่ 55,527 ไร่ หรือร้อยละ 68.95 ของพื้นที่ตำบล ได้แก่ อ้อย ข้าวโพด มันสำปะหลัง สับปะรด
  - 2.3) ไม้ยืนต้น มีเนื้อที่ 1,438 ไร่ หรือร้อยละ 1.79 ของพื้นที่ตำบล ได้แก่
  - 2.4) ไม้ผล มีเนื้อที่ 279 ไร่ หรือร้อยละ 0.34 ของพื้นที่ตำบล ได้แก่ มะม่วง กล้ายมะขาม
  - 2.5) พืชสวน มีเนื้อที่ 27 ไร่ หรือร้อยละ 0.03 ของพื้นที่ตำบล ได้แก่ พืชผัก ไม้ประดับ
  - 2.6) ทุ่งหญ้าเลี้ยงสัตว์และโรงเรือนเลี้ยงสัตว์ มีเนื้อที่ 181 ไร่ หรือร้อยละ 0.23 ของพื้นที่ตำบล ได้แก่ ทุ่งหญ้าเลี้ยงสัตว์ โรงเรือนเลี้ยงโค กระบือ และสุกร โรงเรือนเลี้ยงสัตว์ปีก
  - 2.7) สถานที่เพาะเลี้ยงสัตว์น้ำ มีเนื้อที่ 18 ไร่ หรือร้อยละ 0.02 ของพื้นที่ตำบล ได้แก่ สถานที่เพาะเลี้ยงปลา
- 3) พื้นที่ป่าไม้ มีเนื้อที่ 3,011 ไร่ หรือร้อยละ 3.74 ของพื้นที่ตำบล ประกอบด้วย ป่าเบญจพรรณ
- 4) พื้นที่แหล่งน้ำ มีเนื้อที่ 1,722 ไร่ หรือร้อยละ 2.13 ของพื้นที่ตำบล ประกอบด้วย ลำห้วย ลำคลอง หนอง อ่างเก็บน้ำ บ่อน้ำในไร่นา และคลองชลประทาน
- 5) พื้นที่เบ็ดเตล็ด มีเนื้อที่ 1,146 ไร่ หรือร้อยละ 1.42 ของพื้นที่ตำบล ประกอบด้วย ทุ่งหญ้าธรรมชาติ ทุ่งหญ้าสลับไม้พุ่ม/ไม้ละเมาะ พื้นที่ลุ่ม เหมือนเก่า บ่อขุดเก่า บ่อลูกรัง บ่อดิน พื้นที่ถม (ตารางที่ 2-2 และรูปที่ 2-6)

ตารางที่ 2-2 สภาพการใช้ที่ดิน ตำบลเนินขาม อำเภอเนินขาม จังหวัดชัยนาท

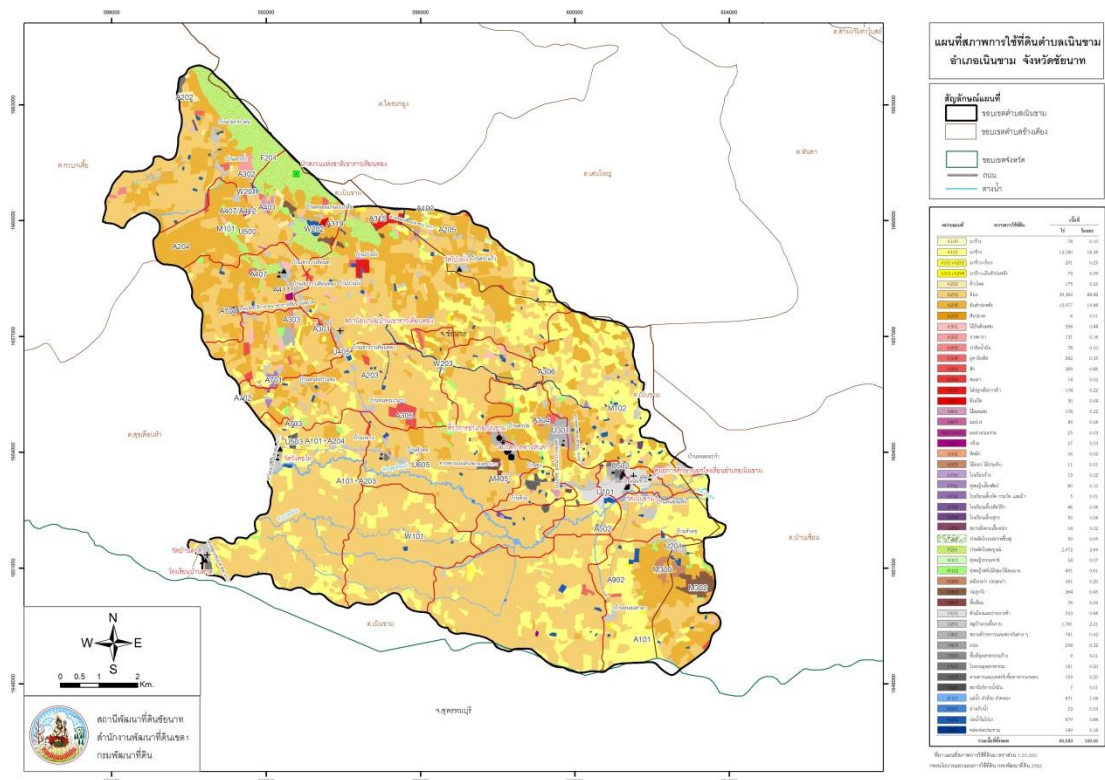
หน่วยแผนที่	สภาพการใช้ที่ดิน	เนื้อที่	
		ไร่	ร้อยละ
A100	นาข้าว	78	0.1
A101	นาข้าว	13,180	16.36
A101+A203	นาข้าว+อ้อย	201	0.25
A101+A204	นาข้าว+มันสำปะหลัง	73	0.09
A202	ข้าวโพด	175	0.22
A203	อ้อย	39,369	48.88
A204	มันสำปะหลัง	15,977	19.84

A205	สับปะรด	6	0.01
A301	ไม้ยืนต้นผสม	356	0.44
A302	ยางพารา	131	0.16
A303	ปาล์มน้ำมัน	78	0.1
A304	ยูคาลิปตัส	282	0.35
A305	สัก	369	0.46
A306	สะเดา	14	0.02
A315	ไผ่ปลูกเพื่อการค้า	178	0.22
A319	ดินเปิด	30	0.04
A401	ไม้ผลผสม	178	0.22
A407	มะม่วง	49	0.06
A407/A412	มะม่วง/มะขาม	25	0.03
A411	กล้วย	27	0.03
A502	พืชผัก	16	0.02
A503	ไม้ดอก ไม้ประดับ	11	0.01
A700	โรงเรือนร้าง	13	0.02
A701	ทุ่งหญ้าเลี้ยงสัตว์	80	0.1
A702	โรงเรือนเลี้ยงโค กระบือ และม้า	5	0.01
A703	โรงเรือนเลี้ยงสัตว์ปีก	46	0.06
A704	โรงเรือนเลี้ยงสุกร	50	0.06
A902	สถานที่เพาะเลี้ยงปลา	18	0.02
F200	ป่าผลัดใบรอสภาพฟื้นฟู	39	0.05
F201	ป่าผลัดใบสมบูรณ์	2,972	3.69
M101	ทุ่งหญ้าธรรมชาติ	54	0.07
M102	ทุ่งหญ้าสลับไม้พุ่ม/ไม้ละเมาะ	491	0.61
M300	เหมืองเก่า บ่อขุดเก่า	161	0.2
M302	บ่อลูกรัง	364	0.45
M405	พื้นที่ถม	76	0.09
U101	ตัวเมืองและย่านการค้า	533	0.66
U201	หมู่บ้านบนพื้นราบ	1,781	2.21
U301	สถานที่ราชการและสถาบันต่าง ๆ	741	0.92
U405	ถนน	258	0.32
U500	พื้นที่อุตสาหกรรมร้าง	9	0.01
U502	โรงงานอุตสาหกรรม	161	0.2
U503	ลานตากและแหล่งรับซื้อทางการเกษตร	159	0.2
U605	สถานีบริการน้ำมัน	7	0.01

แผนการใช้ที่ดินตำบลเนินขาม อำเภอเนินขาม จังหวัดชัยนาท

W101	แม่น้ำ ลำห้วย ลำคลอง	871	1.08
W201	อ่างเก็บน้ำ	23	0.03
W202	บ่อน้ำในไร่นา	679	0.84
W203	คลองชลประทาน	149	0.18
รวมเนื้อที่ทั้งหมด		80,543	100

ที่มา: กลุ่มวิเคราะห์สภาพการุ้ใช้ที่ดิน (2561)



รูปที่ 2-5 สภาพการุ้ใช้ที่ดิน ตำบลเนินขาม อำเภอเนินขาม จังหวัดชัยนาท

## 2.7 สภาพเศรษฐกิจและสังคม

### 2.7.1 สภาพสังคมโดยทั่วไป

#### 1) ประชากร

จากหลักฐานทะเบียนราษฎรของกรมการปกครอง กระทรวงมหาดไทย ปี 2562 พบว่า ประชากรที่อาศัยในพื้นที่ตำบลเนินขาม มีจำนวนทั้งสิ้น 6,040 คน แยกเป็นประชากรชาย จำนวน 2,900 คน ประชากรหญิงจำนวน 3,140 คน มีความหนาแน่นเฉลี่ย 52.03 คน/ตร.กม. ดังรายละเอียดในตารางที่ 2-3 ถึง 2-4 และรูปที่ 2-7

ตารางที่ 2-3 จำนวนประชากรและครัวเรือน ตำบลเนินขาม อำเภอเนินขาม จังหวัดชัยนาท ปี 2562

หมู่ที่	ชื่อหมู่บ้าน	จำนวนประชากร (คน)			จำนวน หลังคาเรือน
		ชาย	หญิง	รวม	
1	บ้านเนินขาม	166	212	389	130
2	บ้านเนินขาม	109	135	244	103
3	บ้านหนองแก้ว	85	93	178	84
4	บ้านหนองศาลา	121	135	256	80
5	บ้านหนองระกำ	166	184	350	156
6	บ้านหนองระกำ	265	311	576	248
7	บ้านหัวตอ	151	157	308	113
8	บ้านน้อย	183	204	387	204
9	บ้านทุ่ง	135	172	307	137
10	บ้านเขาราวเทียนทอง	203	197	400	180
11	บ้านกลาง	229	238	467	199
12	บ้านโป่งมั่ง	133	126	259	103



แผนการใช้ที่ดินตำบลเนินขาม อำเภอเนินขาม จังหวัดชัยนาท

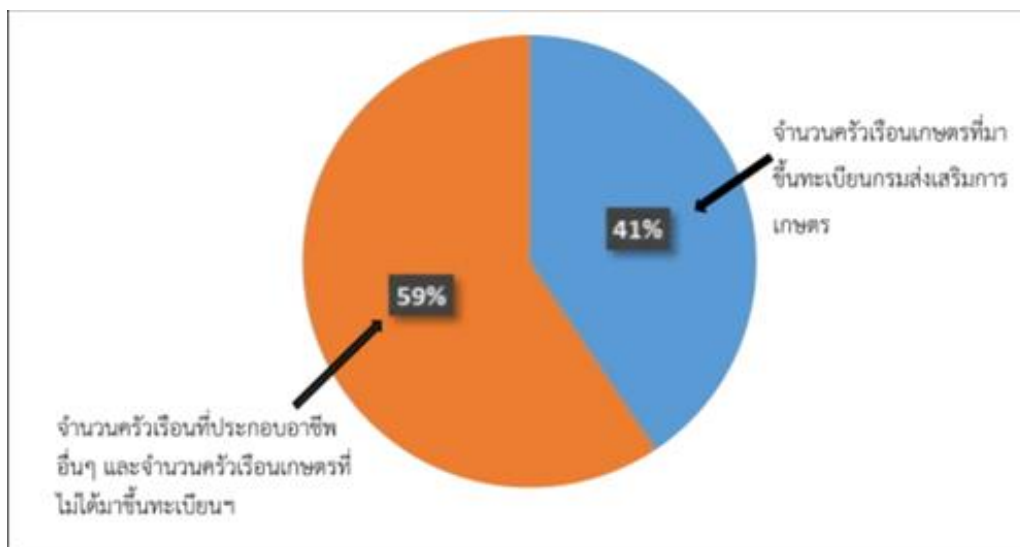
13	บ้านหนองแก่นมะเกลือ	192	182	374	147
14	บ้านทุ่ง	226	219	445	234
15	บ้านหนองมะนาว	105	123	228	90
16	บ้านรังกระโดน	74	74	148	47
17	บ้านทุ่งใหม่	100	122	222	83
18	บ้านโป่งกำแพง	117	127	244	93
19	บ้านลานตุ้	140	129	269	101
รวมทั้งสิ้น		2,900	3,140	6,040	2,532

ที่มา : จากสำนักบริหารการทะเบียน กรมการปกครอง ณ เดือนเมษายน พ.ศ. 2562

ตารางที่ 2-4 จำนวนและสัดส่วนครัวเรือนเกษตรกร ตำบลเนินขาม อำเภอเนินขาม จังหวัดชัยนาท

รายการ	จำนวน (ครัวเรือน)	ร้อยละ
จำนวนครัวเรือนทั้งหมด <sup>1)</sup>	2,532	100.00
- จำนวนครัวเรือนเกษตรกรที่มาขึ้นทะเบียนกรมส่งเสริมการเกษตร <sup>2)</sup>	1,027	40.56
- จำนวนครัวเรือนที่ประกอบอาชีพอื่นๆ และจำนวนครัวเรือนเกษตรกรที่ไม่ได้มาขึ้นทะเบียนฯ	1,505	59.44

ที่มา: 1) กรมส่งเสริมการเกษตร (2560)



รูปที่ 2-6 สัดส่วนครัวเรือนเกษตรกร ตำบลเนินขาม อำเภอเนินขาม จังหวัดชัยนาท

## 2) สภาพทั่วไป

จากข้อมูลพื้นฐานระดับหมู่บ้านหรือชุมชน ปี ๒๕๖๑ สภาพทั่วไปของตำบลเนินขาม ได้แก่ แหล่งน้ำ โครงสร้างพื้นฐาน การประกอบอาชีพ สถานที่สำคัญ การคมนาคมขนส่งตำบลเนินขาม มีการคมนาคมทางบกดังนี้

1. ถนนสายหันคา-บ้านไร่ เชื่อมระหว่างพื้นที่อำเภอหันคากับอำเภอเนินขาม จังหวัดชัยนาท และอำเภอบ้านไร่ จังหวัดอุทัยธานี ซึ่งระยะทางตั้งแต่เทศบาลตำบลเนินขามถึงตำบลสุขเดือนห้า ระยะทางประมาณ 12 กิโลเมตร (กรมทางหลวง)
2. ถนนสายบ้านเนินขาม ตำบลเนินขาม-บ้านหนองศาลา ตำบลเนินขามถึงเขตบ้านหัวนา ระยะทางยาวประมาณ 4 กิโลเมตร (กรมทางหลวง)
3. ถนนสายบ้านเนินขาม ตำบลเนินขาม-บ้านหัวตอถึงบ้านมะขามเฒ่า ตำบลบ่อกรู จังหวัดสุพรรณบุรี ระยะทางยาวประมาณ 4 กิโลเมตร (กรมทางหลวง)

## 3) แหล่งน้ำใช้ในครัวเรือนและแหล่งน้ำที่สร้างขึ้น

เขตพื้นที่ตำบลเนินขาม มีลำห้วยโรงไหลผ่านทางทิศใต้ของเทศบาลตำบลเนินขามโดยไหลมาจากเขตตำบลสุขเดือนห้า ลักษณะเป็นน้ำหลากจากที่สูง (เขตตำบลกะบกเตี้ย) ปนกับน้ำฝนที่ซึ่งอยู่ตามทุ่งนา ไร่ และจึงไหลลงมาในลำห้วยโรงทำให้มีปริมาณมากในฤดูฝน บางครั้งมีปริมาณมากเกินกว่าลำห้วยโรงจะรับได้ จึงประสบปัญหาน้ำท่วมที่นา ที่ไร้ของราษฎรที่อยู่โดยรอบลำห้วยโรง การกักเก็บน้ำเพื่อการเกษตรนั้นสามารถทำได้ในบางจุด เช่น ฝ่ายวังกันหวด เนื่องจากลำห้วยโรง พื้นที่ส่วนใหญ่จะตื้นเขิน สภาพดินไม่อุ้มน้ำ ราษฎรจึงต้องอาศัยบ่อบาดาลประจำหมู่บ้าน บ่อน้ำตื้นและสระน้ำสาธารณะและที่เป็นของส่วนบุคคลเพื่อบรรเทาความเดือดร้อนการขาดน้ำเพื่อการอุปโภค ส่วนน้ำเพื่อการบริโภค ราษฎรบางส่วนจะนิยมตักน้ำบ่อ น้ำฝน และน้ำตักตามท้องตลาดทั่วไป

ประเภทแหล่งน้ำ		จำนวน (สาย)
แหล่งน้ำตามธรรมชาติ	ลำห้วย	7
	ลำคลอง	1
แหล่งน้ำที่สร้างขึ้น	ฝายน้ำล้น	29
	สระน้ำสาธารณะ	17
	บ่อบาดาล (บ่อสูบ)	20
	บ่อโยก	40
	หอดึงประปา	6

4) **สถาบันการศึกษา** ภายในเขตพื้นที่ตำบลเนินขาม มีการจัดระบบการศึกษา ออกเป็น 2 ระบบ คือ

1. การศึกษาในระบบโรงเรียน
2. การศึกษานอกระบบโรงเรียน

การศึกษา ในระบบโรงเรียน	จำนวน โรงเรียน (แห่ง)	ชื่อโรงเรียน	ที่ตั้ง
ศูนย์พัฒนาเด็ก เล็ก	2	- ศูนย์พัฒนาเด็กเล็กเนินขาม	หมู่ที่ 1 ต. เนิน ขาม
		- ศูนย์พัฒนาเด็กเล็กบ้านเขาราวเทียน ทอง	หมู่ที่ 10 ต. เนิน ขาม
ระดับ ประถมศึกษา	3	- โรงเรียนอนุบาลเนินขาม	หมู่ที่ 1 ต. เนิน ขาม
		- โรงเรียนบ้านเขาราวเทียนทอง	หมู่ที่ 10 ต. เนิน ขาม
		- โรงเรียนบ้านกลาง	หมู่ที่ 11 ต. เนิน ขาม
ระดับมัธยมศึกษา	1	- โรงเรียนเนินขามรัฐประชานุเคราะห์	หมู่ที่ 8 ต. เนิน ขาม
ระดับอาชีวศึกษา	1	- วิทยาลัยการอาชีพเนินขาม	หมู่ที่ 14 ต. เนิน ขาม

**ศูนย์การศึกษานอกระบบและการศึกษาตามอัธยาศัย แบ่งออกเป็น**

- ศูนย์การเรียนรู้ชุมชนเฉลิมพระเกียรติ ตั้งอยู่ภายในพื้นที่สำนักงานเทศบาลตำบลเนินขาม
- ที่อ่านหนังสือพิมพ์ประจำหมู่บ้าน/ห้องสมุดประชาชน จำนวน 2 แห่ง

5) **โครงสร้างพื้นฐาน/บริการสาธารณะ** มีสถานที่ให้บริการการรักษาพยาบาลเบื้องต้น จำนวน 3 แห่ง ได้แก่ 1. โรงพยาบาลส่งเสริมสุขภาพชุมชนเนินขาม 2. โรงพยาบาลส่งเสริมสุขภาพชุมชนเขาราวเทียนทอง 3. โรงพยาบาลเนินขาม สถานีตำรวจภูธรเนินขาม 1 แห่ง มีป้อมตำรวจชุมชนประจำตำบล จำนวน ๑ แห่ง มีศูนย์ อปพร. จำนวน 1 ศูนย์ ประชาชนส่วนใหญ่นับถือศาสนา

พุทธ ในเขตพื้นที่ตำบลเนินขาม มีวัด จำนวน 3 แห่ง และสำนักสงฆ์ จำนวน 2 แห่ง ดังนี้ วัดเนินขาม วัดเขาราวเทียนทอง วัดป่าสุปฏิปันโน สำนักสงฆ์บ้านหัวตอ และสำนักสงฆ์บ้านโป่งมั่ง

6) **สถานที่ท่องเที่ยวสำคัญ** ภายในเขตพื้นที่ตำบลเนินขาม มีสถานที่ท่องเที่ยวทางธรรมชาติและทัศนียภาพในตำบล ประวัตินวนาศาสตร์และศาสนา โดยเทศบาลตำบลเนินขามได้ส่งเสริม สนับสนุนการท่องเที่ยวเชิงอนุรักษ์ที่ป่าชุมชน หมู่ที่ 10 13 18 ตำบลเนินขาม และส่งเสริมการท่องเที่ยวโรงผ้าทอ หมู่ที่ 6 บ้านหนองระกำและหมู่ที่ 9 บ้านทุ่ง เพื่อเผยแพร่สินค้าพื้นเมืองและวัฒนธรรมการแต่งกายของชาวเนินขามให้เป็นที่รู้จักทั่วไป (ผ้าทอสีแดงลายผู้ว่าฯ) ซึ่งจะก่อให้เกิดการหมุนเวียนของระบบการเงินในตำบลและเป็นการอนุรักษ์การทอผ้าพื้นเมือง ตามแบบลาวเวียงเนินขามให้สืบทอดต่อไป นอกจากนี้ยังมีสถานที่สำคัญอีกหนึ่งแห่ง คือ วัดเนินขาม หมู่ที่ 1 ปัจจุบันได้รวบรวมสิ่งของอุปกรณ์ในการประกอบอาชีพทางการเกษตร (ทำนา) ไว้ตั้งแต่สมัยอดีตที่เริ่มรวมกันเป็นชุมชนเนินขามจนถึงปัจจุบัน เช่น คันไถไม้ สีข้าวทำจากไม้สัก เกวียนไม้ เป็นต้น และมีศูนย์เรียนรู้เกษตรผสมผสานตามพระราชดำริบ้านเนินขาม หมู่ที่ 6 เป็นการทำแปลงสาธิตการเกษตรแบบผสมผสานแบบครบวงจร เพื่อให้ประชาชนทั่วไปเด็กนักเรียน นักศึกษา หน่วยงานต่างๆ ที่สนใจเข้ามาศึกษาดูงาน นอกจากนี้ ยังมี ชุมชนท่องเที่ยว OTOP นวัตวิถี หมู่ที่ 6 ที่ได้รางวัลที่ 1 ของจังหวัดชัยนาทในโครงการชุมชนท่องเที่ยว OTOP นวัตวิถีและเป็น 1 ใน 50 ชุมชนต้นแบบของประเทศ

ข้อมูล ณ เดือนพฤษภาคม 2562

ตารางที่ 2-5 สภาพสังคมในพื้นที่ของตำบลเนินขาม อำเภอเนินขาม จังหวัดชัยนาท ปี 2564

สภาพสังคม	จำนวน (แห่ง)
<b>แหล่งน้ำตามธรรมชาติ</b>	
ลำห้วย	7
ลำคลอง	1
<b>สถาบันการศึกษา</b>	
โรงเรียนระดับประถมศึกษา	3
โรงเรียนระดับมัธยมศึกษา	1
โรงเรียนระดับอาชีวศึกษา	1
ศูนย์พัฒนาเด็กเล็ก	2
<b>โครงสร้างพื้นฐาน/บริการสาธารณะในหมู่บ้าน(แห่ง)</b>	
โรงพยาบาลส่งเสริมสุขภาพ	1
สำนักงานเทศบาลตำบล	1
วัด (มหานิกาย)	3
สำนักสงฆ์	2
สถานีตำรวจ	1
ศูนย์ OTOP ตำบล	1
วิสาหกิจชุมชน	1
<b>สถานที่ท่องเที่ยวสำคัญ</b>	

หัตถกรรม	2
วัดเนินขาม	1
ท่องเที่ยวเชิงอนุรักษ์ป่าชุมชน	3

---

ที่มา: คณะกรรมการพัฒนาเทศบาลตำบลเนินขาม (2562)

### 7) หมอдинอาสา กรมพัฒนาที่ดิน

หมอดินอาสาในตำบลเนินขาม มีจำนวน 19 ราย คือ

1. นายรุ่งรัตน์ กอวารภรณ์กุล	หมอดินอาสาระดับตำบล
2. น.ส.ทองหา ศรีวรรณ	หมอดินอาสาระดับหมู่บ้าน
3. นายอนันต์ศักดิ์ พุ่มจำปา	หมอดินอาสาระดับหมู่บ้าน
4. นายสุุดใจ ศรีเดช	หมอดินอาสาระดับหมู่บ้าน
5. นายโชค ปรีกษา	หมอดินอาสาระดับหมู่บ้าน
6. นายเริงศักดิ์ พุ่มจำปา	หมอดินอาสาระดับหมู่บ้าน
7. นายสันกำแพง น้ำจันทร์	หมอดินอาสาระดับหมู่บ้าน
8. นายกาเหว่า พิมพพันธ์	หมอดินอาสาระดับหมู่บ้าน
9. นายสมบัติ ดีเสมอ	หมอดินอาสาระดับหมู่บ้าน
10. นายศุภโชค สิงห์สม	หมอดินอาสาระดับหมู่บ้าน
11. นายสนั่น ภมรพล	หมอดินอาสาระดับหมู่บ้าน
12. นายมานพ มาลัยทอง	หมอดินอาสาระดับหมู่บ้าน
13. นายสำราญ นรสิงห์	หมอดินอาสาระดับหมู่บ้าน
14. นายเมธี โควางกูร	หมอดินอาสาระดับหมู่บ้าน
15. นายสมคิด ทองสุข	หมอดินอาสาระดับหมู่บ้าน
16. นายธานีรินทร์ กลัดเงิน	หมอดินอาสาระดับหมู่บ้าน
17. นายสมบูรณ์ การภักดี	หมอดินอาสาระดับหมู่บ้าน
18. นายศักดิ์ดา ฉายาประเสริฐ	หมอดินอาสาระดับหมู่บ้าน
19. นายอดุลย์ สีวันนา	หมอดินอาสาระดับหมู่บ้าน

(กรมพัฒนาที่ดิน, 2562)

### 8) การถือครองที่ดิน

ปี 2562 ประชากรตำบลเนินขามจำนวน 6,040 คน ถือครองที่ดินเฉลี่ยคนละ 12.21 ไร่

### 9) ลักษณะทางเศรษฐกิจ

สภาพเศรษฐกิจของชุมชนในตำบลเนินขาม ส่วนใหญ่ชาวบ้านมีอาชีพหลักคือ ทำการเกษตรกรรม ได้แก่ ทำไร่ ทำนา ในส่วนกลุ่มแม่บ้านมีการรวมตัวกันทำหัตถกรรมในชุมชน ได้แก่ จักสาน ผ้าทอ

#### 9.1) การประกอบอาชีพ

ตำบลเนินขาม เป็นพื้นที่เหมาะทำการเกษตร ประชากรส่วนใหญ่จึงประกอบอาชีพด้านเกษตรกรรม ได้แก่ การทำนา ทำไร่ ทำสวน และมีอาชีพเสริม เช่น การทอผ้า การจักสาน เป็นต้น นอกจากนี้ยังมีพื้นที่ท่องเที่ยวที่สำคัญ ซึ่งเป็นแหล่งท่องเที่ยวที่เหมาะสมกับการท่องเที่ยวเชิงอนุรักษ์

**9.1.1) อาชีพทำเกษตรกรรม** ได้แก่ ปลูกข้าว อ้อย และมันสำปะหลัง รองลงมาได้แก่อาชีพรับจ้างทั่วไป

**9.1.2) ด้านอุตสาหกรรม** กลุ่มอาชีพในตำบลเนินขาม มีจำนวนประมาณ 24 กลุ่ม แบ่งเป็น กลุ่มทอผ้า 17 กลุ่ม กลุ่มจักสาน 3 กลุ่ม กลุ่มอาหารและขนม 3 กลุ่ม กลุ่มสมุนไพร 1 กลุ่ม

**กลุ่มทอผ้าเนินขาม** ชาวเนินขามสืบทอดวัฒนธรรมเดิมของชาวลาวที่เป็นเอกลักษณ์มาจนถึงปัจจุบัน หลายประการ เช่น การทอผ้า การแต่งกาย ภาษาพูด วัฒนธรรมทางศาสนา เป็นต้น มีผู้เล่าว่าการทอผ้านั้น ผู้เป็นแม่จะถ่ายทอดศิลปะให้แก่บุตรสาว ซึ่งปกติผู้ชายจะทำหน้าที่ออกไปทำนา-ทำไร่ ส่วนผู้หญิงจะทอผ้าอยู่กับบ้านโดยใช้กี่และอุปกรณ์ประกอบที่ประดิษฐ์ขึ้น ใช้ฝ้ายที่ปั่นจากฝ้ายที่ปลูกเอง เลี้ยงไหมเอง ทอผ้าขึ้นเพื่อใช้เอง ผ้าฝ้ายจะนำไปย้อมด้วยเปลือกนานา ชนิด เช่น ไม้ขนุนให้เป็นสีเหลือง สีดำ ย้อมด้วยคราม จากนั้นการทอผ้าได้พัฒนามาเป็นลำดับ มีการรวมตัวกันเป็นกลุ่มเพื่อความสะดวกในการประสานงานกลุ่ม ทำหน้าที่จัดหาวัตถุดิบมาให้สมาชิก รับประสานงานในการฝึกสอนและรับสินค้าจากสมาชิกมาจำหน่าย การทอผ้าแล้วแต่ความสะดวกของสมาชิก บางรายมาทอที่ทำการกลุ่ม ส่วนมากสมาชิกมีที่ประจำอยู่ที่บ้าน เมื่อทอผ้าเสร็จแล้วจะนำมาฝากที่กลุ่มเพื่อจัดจำหน่าย การทอผ้าจึงเป็นอาชีพเสริมที่สร้างรายได้ให้ครัวเรือน หลังจากเสร็จงานในไร่ นาหรือว่างงานตามฤดูกาล **ความโดดเด่นของผ้าทอเนินขาม** คือ การใช้เส้นไหมแทนในการสร้างลายผ้าทำให้มีลวดลายโดดเด่น สวยสะดุดตาไม่ซีดจาง ปัจจุบันกลุ่มผ้าทอหนองระกำได้รับให้เป็นหนึ่งผลิตภัณฑ์หนึ่งตำบลของจังหวัดชัยนาทและได้สร้างชื่อเสียงให้กับตำบลเนินขามโดยไปโชว์ในงานแสดงสินค้า

OTOP ที่อิมแพค เมืองทองธานี

ประเภทธุรกิจ	จำนวน (แห่ง)
ปืมน้ำมันและก๊าซ	๖
โรงสีข้าวขนาดใหญ่	๑
โรงสีขนาดเล็ก	๑
โรงสีชุมชน	๑
ร้านรับซื้อ-ขายของเก่า	๑

## 9.2) ด้านแรงงาน

ประชากรส่วนใหญ่จะใช้แรงงานจากคนภายในตำบลเพราะ ประกอบอาชีพเกษตรกรรมเป็นส่วนใหญ่ นอกนั้นเป็นรับจ้างทั่วไป รับราชการ รับเหมาก่อสร้าง และงานอื่นๆ

### 9.3) ด้านแหล่งน้ำทางการเกษตร

แหล่งน้ำทางการเกษตรไม่เพียงพอ ในพื้นที่ตำบลเนินขาม มีแหล่งน้ำที่สำคัญ คือ มีลำห้วยโรงไหลผ่านทางทิศใต้ของเทศบาลตำบลเนินขามโดยไหลมาจากเขตตำบลสุขเดือนห้า ลักษณะเป็นน้ำหลากจากที่สูง (เขตตำบลกะบกเตี้ย) ปนกับน้ำฝนที่ขังอยู่ตาม ท่งนา ไร่ และจึงไหลลงมาในลำห้วยโรงทำให้มีปริมาณมากในฤดูฝน บางครั้งมีปริมาณมากเกินไปกว่าลำห้วยโรงจะรับได้ จึงประสบปัญหาน้ำท่วมที่นา ที่ไร่ของราษฎรที่อยู่โดยรอบลำห้วยโรง การกักเก็บน้ำเพื่อการเกษตรนั้นสามารถทำได้ในบางจุด เช่น ฝายวังกันหวด เนื่องจากลำห้วยโรง พื้นที่ส่วนใหญ่จะตื้นเขิน สภาพดินไม่อุ้มน้ำ ราษฎรจึงต้องอาศัยบ่อบาดาลประจำหมู่บ้าน บ่อน้ำตื้นและสระน้ำสาธารณะและที่เป็นของส่วนบุคคลเพื่อบรรเทาความเดือดร้อน



### บทที่ 3 ทรัพยากรธรรมชาติ

ทรัพยากรธรรมชาติที่สำคัญในตำบลเนินขาม อำเภอเนินขาม จังหวัดชัยนาท คือ 1) ทรัพยากรป่าไม้ 2) ทรัพยากรน้ำ และ 3) ทรัพยากรดิน โดยมีรายละเอียดดังนี้

#### 3.1 ทรัพยากรป่าไม้

1) ป่าไม้ตามกฎหมาย ได้แก่ ป่าไม้ถาวรป่าเขาราวเทียน ป่าสงวนแห่งชาติป่าเขาราวเทียน และป่าสงวนแห่งชาติป่าเขาราวเทียน (E) ดังรายละเอียดในตารางที่ 3-2 และรูปที่ 3-1

ป่าสงวนแห่งชาติป่าเขาราวเทียน ประกาศตามกฎหมายกระทรวง ฉบับที่ 406 (พ.ศ.2512) ออกตามความในพระราชบัญญัติป่าสงวนแห่งชาติ พ.ศ.2507 เนื้อที่ประมาณ 70.34 ตารางกิโลเมตร หรือ 43,962 ไร่ อยู่ในท้องที่ตำบลไพรนกยูง และตำบลเด่นใหญ่ อำเภอหันคา ตำบลเนินขาม ตำบลสุขเดือนห้า และตำบลกะบกเตี้ย อำเภอเนินขาม จังหวัดชัยนาท มีลักษณะเป็นเทือกเขา ลูกยาวต่อเนื่องกัน สภาพป่าส่วนใหญ่เป็นป่าเบญจพรรณ และบางส่วนเป็นป่าเต็งรัง พรรณไม้เด่นที่พบ ได้แก่ ประดู่ ชิงชัน มะค่าแต้ เต็ง รัง ตะแบก แดง สวอง มะกา มะม่วงหัวแมงวัน กระพี้จั่น กระโดน มะขามป้อม เปล้า โมกมัน และชงโค โดยมีไม้ไผ่รวมขึ้นกระจายอยู่ทั่วไป

ป่าสงวนแห่งชาติมีการจำแนกเขตการใช้ประโยชน์ทรัพยากรที่ดินป่าไม้ ตามมติคณะรัฐมนตรี เมื่อวันที่ 10 และ 17 มีนาคม 2535

ตารางที่ 3-1 แสดงป่าสงวนแห่งชาติมีการจำแนกเขตการใช้ประโยชน์ทรัพยากรที่ดินป่าไม้

ชื่อป่าสงวนแห่งชาติ	เนื้อที่ (ไร่)			
	ทั้งหมด	เพื่อการอนุรักษ์(C)	เพื่อเศรษฐกิจ(E)	เหมาะสมแก่การเกษตร(A)
1. ป่าเขาราวเทียน	43,962	20,587	19,000	4,375

ตารางที่ 3-2 ป่าไม้ตามกฎหมายพื้นที่ตำบลเนินขาม

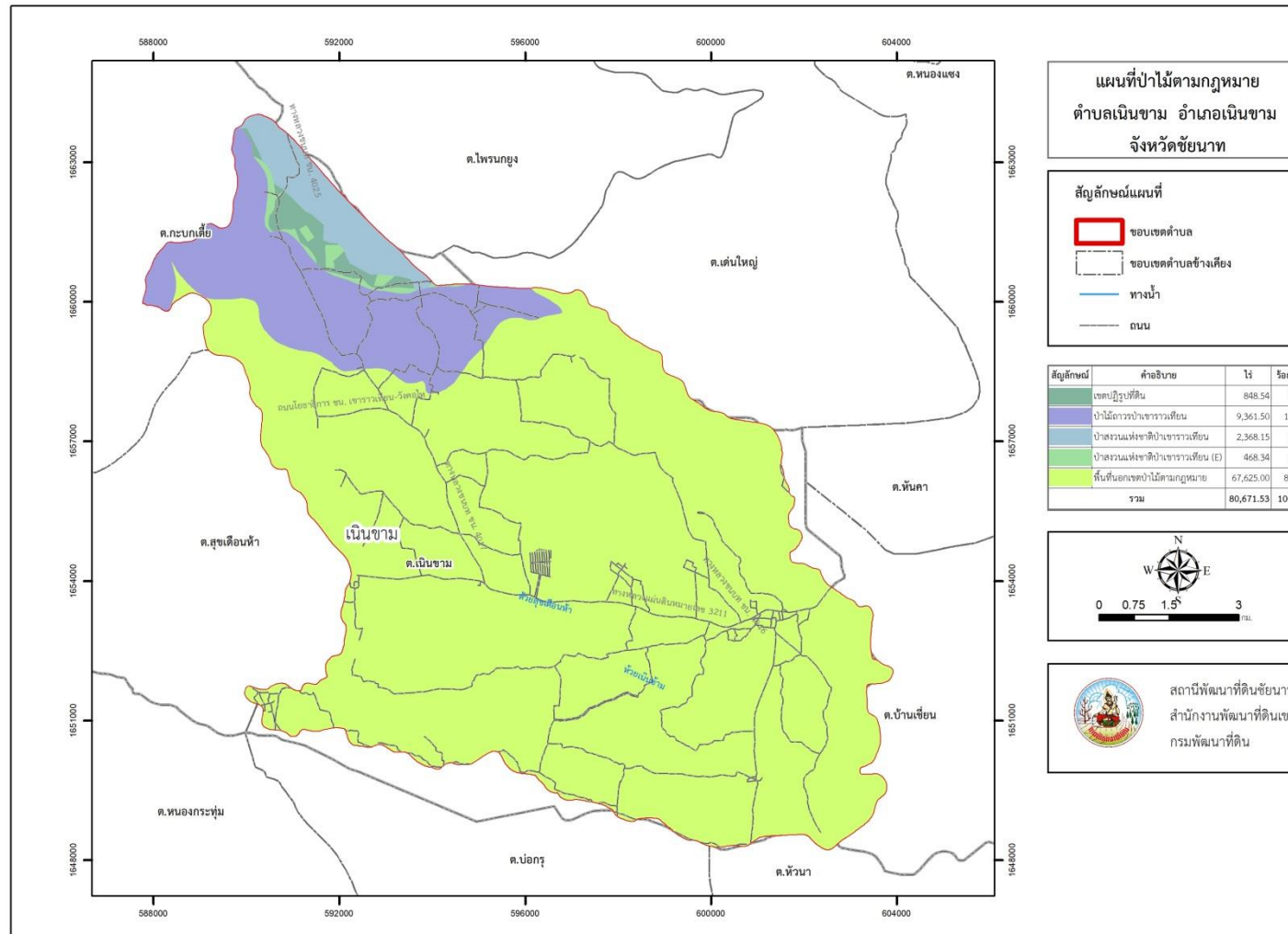
รายชื่อ	ประกาศตามกฎหมายกระทรวงฉบับที่ 406 พ.ศ.2512	เนื้อที่ (ไร่)
<b>ป่าไม้ถาวร</b>		
ป่าเขาราวเทียน		9,361.50
<b>ป่าสงวนแห่งชาติ</b>		
ป่าเขาราวเทียน	ออกตามพระราชบัญญัติป่าสงวนแห่งชาติ 2507	2,368.15
ป่าเขาราวเทียน (E)	ออกตามพระราชบัญญัติป่าสงวนแห่งชาติ 2507	468.34

ดังรายละเอียดในรูปที่ 3-1

ทั้งนี้ เนื้อที่ดังกล่าวข้างต้น คำนวณด้วยระบบสารสนเทศภูมิศาสตร์ เป็นเนื้อที่เบื้องต้นเท่านั้น ไม่สามารถใช้อ้างอิงได้ทางกฎหมาย



แผนการใช้ที่ดินตำบลเนินขาม อำเภอเนินขาม จังหวัดชัยนาท



รูปที่ 3-1 ป่าไม้ตามกฎหมาย ตำบลเนินขาม อำเภอเนินขาม จังหวัดชัยนาท

## 3.2 ทรัพยากรน้ำ

### 3.2.1 น้ำผิวดิน

- 1) แหล่งน้ำตามธรรมชาติ ได้แก่ ลำห้วยโรง
- 2) การพัฒนาแหล่งน้ำ ได้แก่ บ่อน้ำในไร่นา จำนวน 316 บ่อ

### 3.2.2 น้ำใต้ดิน

ในปัจจุบันมีบ่อบาดาลจำนวน 17 บ่อ ปริมาณน้ำบาดาลที่คาดว่าจะพัฒนาได้อยู่ในเกณฑ์น้อยกว่า 10 ลูกบาศก์เมตรต่อชั่วโมง และมีปริมาณสารละลายทั้งหมดที่ละลายได้น้อยกว่า 500 มิลลิกรัมต่อลิตร

ดังรายละเอียดในตารางที่ 3-3 และรูปที่ 3-4

ตารางที่ 3-3 บ่อบาดาล ตำบลเนินขาม อำเภอเนินขาม จังหวัดชัยนาท

ลำดับ	พิกัด		ประเภทบ่อ	สภาพน้ำ	ความลึก (เจาะ)	ระดับน้ำ ปกติ(ม.)
	X	Y				
1	601355	1652982	บ่ออุบโภค-บริโภค	ใช้ได้-น้ำจืด	45.00	2.49
2	593910	1656853	บ่ออุบโภค-บริโภค	ใช้ได้-น้ำจืด	57.00	6.00
3	598332	1653913	บ่ออุบโภค-บริโภค	ใช้ได้-น้ำจืด	31.50	5.51
4	592473	1658739	บ่ออุบโภค-บริโภค	ใช้ได้-น้ำจืด	52.50	39.00
5	588983	1660978	บ่ออุบโภค-บริโภค	ใช้ได้-น้ำจืด	48.00	6.00
6	592959	1658320	บ่ออุบโภค-บริโภค	ใช้ได้-น้ำจืด	44.00	6.00
7	601426	1653593	บ่ออุบโภค-บริโภค	ใช้ได้-น้ำจืด	55.50	6.00
8	601914	1652438	บ่ออุบโภค-บริโภค	ใช้ได้-น้ำจืด	55.50	2.00
9	592895	1658022	บ่ออุบโภค-บริโภค	ใช้ได้-น้ำจืด	38.50	12.00
10	602315	1648371	บ่ออุบโภค-บริโภค	ใช้ได้-น้ำจืด	111.00	9.00
11	594056	1654117	บ่ออุบโภค-บริโภค	ใช้ได้-น้ำจืด	60.00	6.00
12	601346	1652960	บ่ออุบโภค-บริโภค	ใช้ได้-น้ำจืด	60.00	6.00
13	600197	1652888	บ่ออุบโภค-บริโภค	ใช้ได้-น้ำจืด	50.50	5.50
14	595046	1654303	บ่ออุบโภค-บริโภค	ใช้ได้-น้ำจืด	60.00	5.00
15	600340	1652881	บ่ออุบโภค-บริโภค	ใช้ได้-น้ำจืด	38.50	6.00
16	601883	1652308	บ่ออุบโภค-บริโภค	ใช้ได้-น้ำจืด	45.00	3.50
17	596434	1659589	บ่ออุบโภค-บริโภค	ใช้ได้-น้ำจืด	33.00	8.00

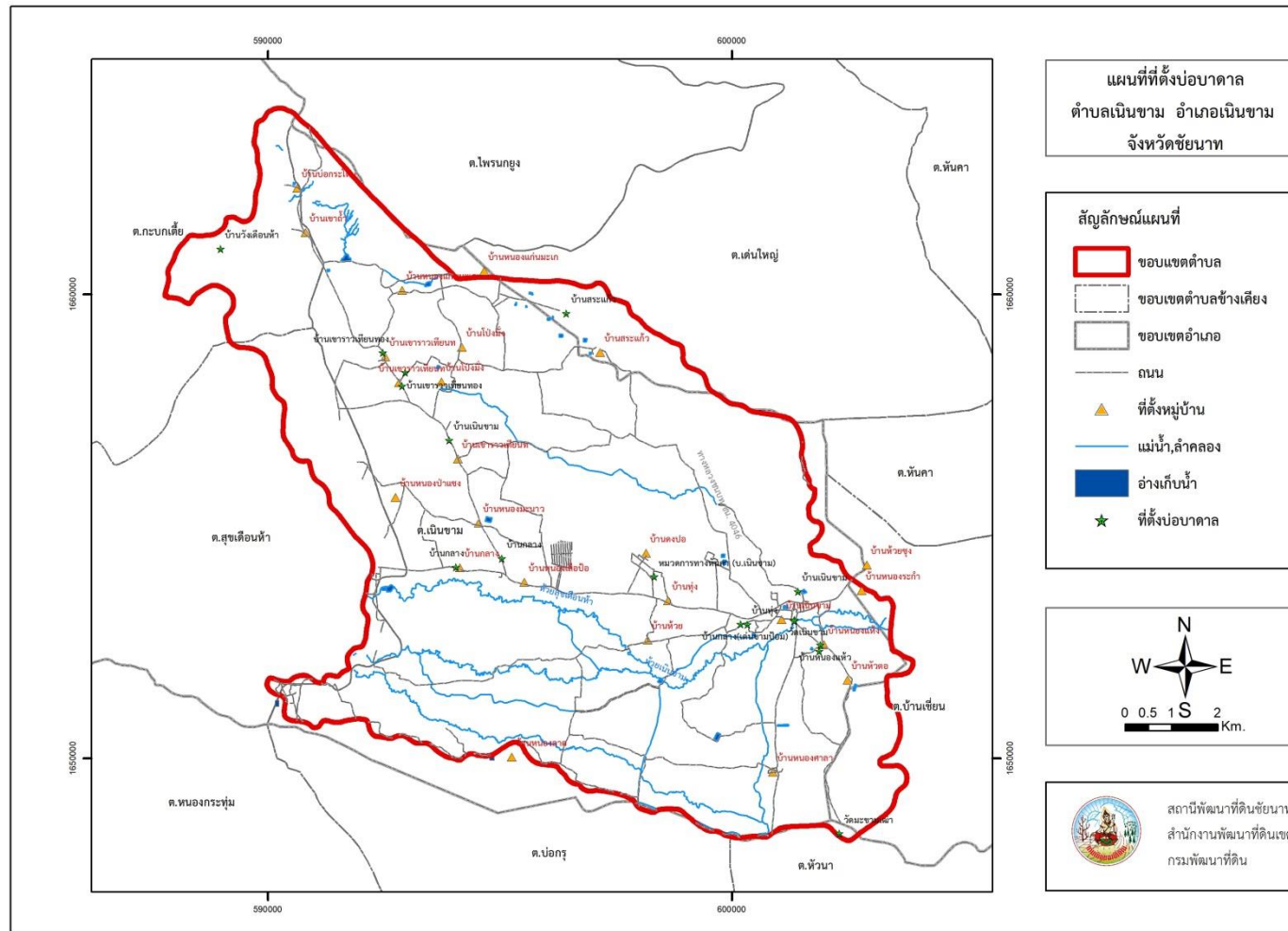
หมายเหตุ: แสดงเฉพาะบ่อบาดาลที่มีข้อมูลสมบูรณ์

ที่มา: กรมทรัพยากรน้ำบาดาล (2562)





แผนการใช้ที่ดินตำบลเนินขาม อำเภอนีนขาม จังหวัดชัยนาท



รูปที่ 3-2 ที่ตั้งบ่อบาดาล ตำบลเนินขาม อำเภอนีนขาม จังหวัดชัยนาท

### 3.3 ทรัพยากรดิน

#### 3.3.1 สถานภาพทรัพยากรดิน

ทรัพยากรดินในพื้นที่ตำบลเนินขาม อำเภอเนินขาม จังหวัดชัยนาท ประกอบด้วย

1) ชุดดินเดิมบาง (Db)

- หน่วยแผนที่ดิน Db-fl-sClA : ดินคล้ายชุดดินเดิมบางที่เป็นดินร่วนละเอียด มีเนื้อดินบนเป็นดินร่วนเหนียวปนทราย ความลาดชัน ๐-๒ เปอร์เซ็นต์ มีเนื้อที่ 25,980 ไร่ หรือร้อยละ 32.26 ของพื้นที่ตำบล

2) ชุดดินเขาพลอง (Kpg) ประกอบด้วย 5 หน่วยแผนที่ดินคือ

- หน่วยแผนที่ดิน Kpg-slB มีเนื้อดินบนเป็นดินร่วนปนทราย ความลาดชัน ๒-๕ เปอร์เซ็นต์ มีเนื้อที่ ๖,๐๗๕ ไร่ หรือร้อยละ ๗.๕๔ ของพื้นที่ตำบล

- หน่วยแผนที่ดิน Kpg-fl-sIA : ดินคล้ายชุดดินเขาพลองที่เป็นดินร่วนละเอียด มีเนื้อดินบนเป็นดินร่วนปนทราย ความลาดชัน ๐-๒ เปอร์เซ็นต์ มีเนื้อที่ ๑๙,๗๕๙ ไร่ หรือร้อยละ ๒๔.๕๓ ของพื้นที่ตำบล

- หน่วยแผนที่ดิน Kpg-gm,fl-sIA : ดินคล้ายชุดดินเขาพลองที่มีจุดประสีเทาและเป็นดินร่วนละเอียด มีเนื้อดินบนเป็นดินร่วนปนทราย ความลาดชัน ๐-๒ เปอร์เซ็นต์ มีเนื้อที่ ๖,๒๗๗ ไร่ หรือร้อยละ ๗.๗๙ ของพื้นที่ตำบล

- หน่วยแผนที่ดิน Kpg-hb,fl-sIA: ดินคล้ายชุดดินเขาพลองที่อุ่มตัวเบสสูงและเป็นดินร่วนละเอียด มีเนื้อดินบนเป็นดินร่วนปนทราย ความลาดชัน ๐-๒ เปอร์เซ็นต์ มีเนื้อที่ ๑,๔๘๖ ไร่ หรือร้อยละ ๑.๘๔ ของพื้นที่ตำบล

- หน่วยแผนที่ดิน Kpg-hb-slB: ดินคล้ายชุดดินเขาพลองที่อุ่มตัวเบสสูง มีเนื้อดินบนเป็นดินร่วนปนทราย ความลาดชัน ๒-๕ เปอร์เซ็นต์ มีเนื้อที่ ๒,๘๓๓ ไร่ หรือร้อยละ ๓.๕๒ ของพื้นที่ตำบล

3) ชุดดินลาดหญ้า (Ly) สภาพพื้นที่เป็นลูกคลื่นลอนลาดเล็กน้อยถึงลูกคลื่นลอนชัน

- หน่วยแผนที่ดิน Ly-vd-slB : ดินคล้ายชุดดินลาดหญ้าที่ลึกมาก ที่มีเนื้อดินบนเป็นดินร่วนปนทราย ความลาดชัน 2-5 เปอร์เซ็นต์ มีเนื้อที่ 6,755 ไร่ หรือร้อยละ 8.39 ของพื้นที่ตำบล

4) ชุดดินท่ายาง (Ty) สภาพพื้นที่เป็นลูกคลื่นลอนลาดถึงเนินเขา มีการระบายน้ำดี

- หน่วยแผนที่ดิน Ty-slC : หน่วยเชิงซ้อนของชุดดินท่ายาง มีเนื้อดินบนเป็นดินร่วนปนทราย ความลาดชัน ๕-๑๒ เปอร์เซ็นต์ มีเนื้อที่ 655 ไร่ หรือร้อยละ 0.81 ของพื้นที่ตำบล

5) พื้นที่ลาดชันเชิงซ้อน (SC) มีความลาดชันมากกว่า 35 เปอร์เซ็นต์ สภาพพื้นที่สูงชันถึงสูงชันมากที่สุด มีเนื้อที่ 2,360 ไร่ หรือร้อยละ 2.93 ของพื้นที่ตำบล

6) พื้นที่เบ็ดเตล็ด (Miscellaneous areas) ประกอบด้วย 2 หน่วยแผนที่ดิน คือ

- หน่วยแผนที่ดิน U : พื้นที่ชุมชนและสิ่งปลูกสร้าง มีเนื้อที่ 3,650 ไร่ หรือร้อยละ 4.53 ของพื้นที่ตำบล

- หน่วยแผนที่ดิน W : พื้นที่น้ำ มีเนื้อที่ 1,722 ไร่ หรือร้อยละ 2.14 ของพื้นที่ตำบล

ตั้งรายละเอียดในตารางที่ 3-3 ถึง 3-4 และรูปที่ 3-5



ตารางที่ 3-4 หน่วยแผนที่ดิน ตำบลเนินขาม อำเภอเนินขาม จังหวัดชัยนาท

หน่วยแผนที่ดิน	คำอธิบาย	เนื้อที่	
		ไร่	ร้อยละ
Db-fl-sclA	ดินคล้ายชุดดินเดิมบางที่เป็นดินร่วนละเอียด มีเนื้อดินบนเป็นดินร่วนเหนียวปนทราย ความลาดชัน 0-2 %	25,980	32.26
Kpg-fl-slA	ดินคล้ายชุดดินเขาพลองที่เป็นดินร่วนละเอียด มีเนื้อดินบนเป็นดินร่วนปนทราย ความลาดชัน 0-2 %	19,759	24.53
Kpg-gm,fl-slA	ดินคล้ายชุดดินเขาพลองที่มีจุดประสีเทาและเป็นดินร่วนละเอียด มีเนื้อดินบนเป็นดินร่วนปนทราย ความลาดชัน 0-2 %	6,277	7.79
Kpg-hb,fl-slA	ดินคล้ายชุดดินเขาพลองที่อิมตัวเบสสูงและเป็นดินร่วนละเอียด มีเนื้อดินบนเป็นดินร่วนปนทราย ความลาดชัน 2-5 %	1,486	1.84
Kpg-hb-slB	ดินคล้ายชุดดินเขาพลองที่อิมตัวเบสสูง มีเนื้อดินบนเป็นดินร่วนปนทราย ความลาดชัน 2-5 %	2,833	3.52
Kpg-slB	ชุดดินเขาพลอง มีเนื้อดินบนเป็นดินร่วนปนทราย ความลาดชัน 2-5 %	6,075	7.54
Kp-silB	ชุดดินกำแพงเพชร มีเนื้อดินเป็นดินร่วนปนทราย ความลาดชัน 0-2 %	2,258	2.80
Ly-vd-slB	ดินคล้ายชุดดินลาดหญ้าที่เป็นดินลึกมาก มีเนื้อดินบนเป็นดินร่วนปนทราย ความลาดชัน 2-5 %	6,755	8.39
Ty-slC	หน่วยเชิงซ้อนของชุดดินท่ายาง มีเนื้อดินบนเป็นดินร่วนปนทราย ความลาดชัน 5-12 %	655	0.81
AQ	สถานที่เพาะเลี้ยงสัตว์น้ำ	18	0.02
LF	คอกปศุสัตว์	115	0.14
MiL	ที่ดินเหมืองร้าง	161	0.20
MML	ที่ดินตัดแปลง	76	0.09
P	บ่อขุด	364	0.45
U	พื้นที่ชุมชนและสิ่งปลูกสร้าง	3,650	4.53
W	พื้นที่น้ำ	1,722	2.14





แผนการใช้ที่ดินตำบลเนินขาม อำเภอเนินขาม จังหวัดชัยนาท

zSC	พื้นที่ลาดชันเชิงซ้อน	2,360	2.93
		80,544	100.00

ที่มา: กองสำรวจดินและวิจัยทรัพยากรดิน (2562)

ตารางที่ 3-5 สมบัติดิน ตำบลเนินขาม อำเภอเนินขาม จังหวัดชัยนาท

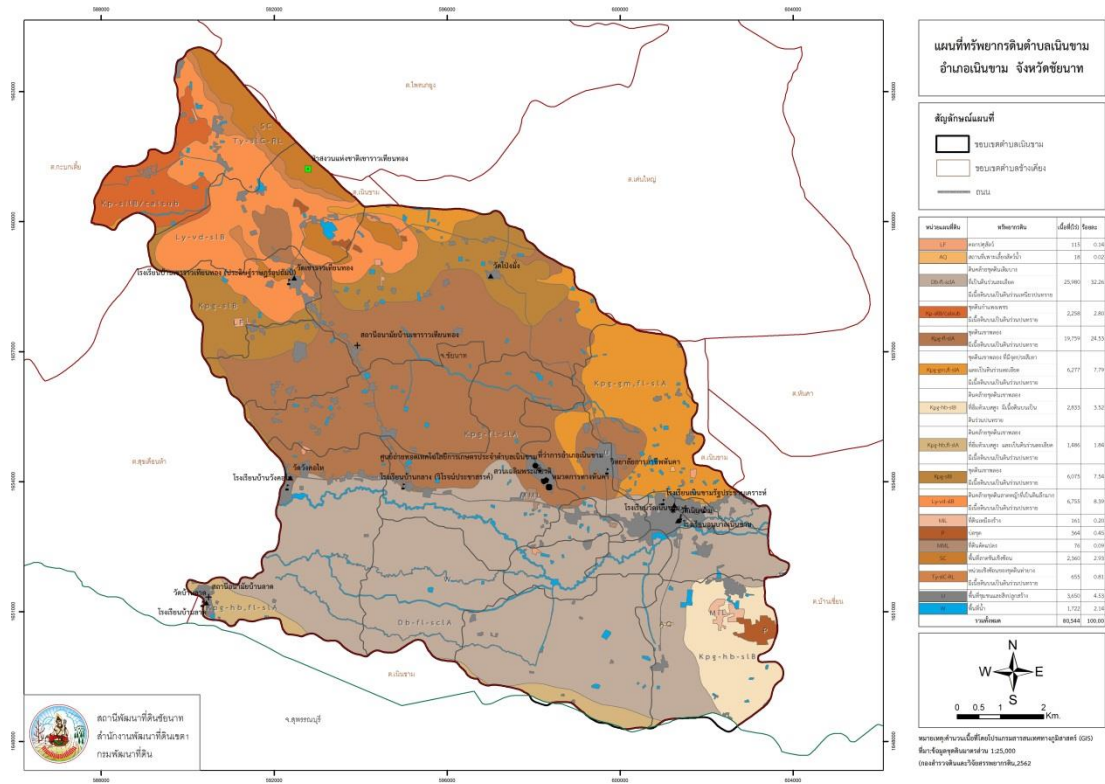


แผนการใช้ที่ดินตำบลเนินขาม อำเภอเนินขาม จังหวัดชัยนาท

หน่วยแผนที่ดิน	ความลาดชัน (%)	การระบายน้ำ	CEC (meq/g)	BS(%)	ความลึก (ซม.)	อินทรีย์วัตถุ	ฟอสฟอรัสที่เป็นประโยชน์ (P <sub>2</sub> O <sub>5</sub> )	โพแทสเซียมที่เป็นประโยชน์ (K <sub>2</sub> O)	ความอุดมสมบูรณ์ของดิน	เนื้อที่ (ไร่)	ร้อยละ
Db-fl-sclA	0-2	pd	<10	35-75	>150	ปานกลาง	ต่ำ	สูง	ต่ำ	241812.44	9.72
Kp-silB/calsub	2-5	wd	<10	35-75	>150	ต่ำ	ต่ำ	ปานกลาง	ปานกลาง	9216.90	0.37
Kpg-fl-slA	0-2	wd	<10	<35	>150	ต่ำ	ต่ำ	ต่ำ	ต่ำ	27352.86	1.10
Kpg-gm,fl-slA	0-2	mw-spd	<10	<35	>150	ต่ำ	ต่ำ	ต่ำ	ต่ำ	159315.54	6.41
Kpg-hb-slB	2-5	wd	<10	<35	>150	ต่ำ	ต่ำ	ต่ำ	ต่ำ	37885.13	1.52
Kpg-hb,fl-slA	0-2	wd	<10	<35	>150	ต่ำ	ต่ำ	ต่ำ	ต่ำ	55844.16	2.25
Kpg-mw-slA	0-2	mw	<10	<35	>150	ต่ำ	ต่ำ	ต่ำ	ต่ำ	26297.99	1.06
Kpg-slB	2-5	wd	<10	<35	>150	ต่ำ	ต่ำ	ต่ำ	ต่ำ	94451.19	3.80
Ly-d-slB	2-5	wd	<10	<35	100-150	ต่ำ	ต่ำ	ต่ำ	ต่ำ	11833.59	0.48
Ly-vd-slB	2-5	wd	<10	<35	>150	ต่ำ	ต่ำ	ต่ำ	ต่ำ	19075.46	0.77
Ty-slC-RL	5-12	wd	<10	<35	0-50	สูง	ต่ำ	สูง	ปานกลาง	3361.29	0.14
SC	-	-	-	-	-	-	-	-	-	1800378.09	72.40
รวมทั้งหมด										2,486,824.64	100.00

ที่มา: กองสำรวจดินและวิจัยทรัพยากรดิน (2562)

แผนการใช้ที่ดินตำบลเนินขาม อำเภอนีนขาม จังหวัดชัยนาท



รูปที่ 3-3 ทรัพยากรดิน ตำบลเนินขาม อำเภอนีนขาม จังหวัดชัยนาท



## บทที่ 4

### กระบวนการมีส่วนร่วมของชุมชน (Participatory Rural Appraisal : PRA)

#### 4.1. หลักการ

กระบวนการมีส่วนร่วมเป็นความเชื่อมโยงระหว่างปัจจัยหลัก 3 ประการ คือ

- 1) พื้นที่ (Area)
- 2) หน้าที่ขององค์กร หรือภารกิจ (Function)
- 3) ความร่วมมือ (Participation)

การจัดทำกระบวนการมีส่วนร่วมของประชาชนจึงมีสาระสำคัญที่จำเป็นในการจัดทำโครงการ เช่น

- 1) สภาพปัญหาของชุมชนหรือเกษตรกร
- 2) ความต้องการของชุมชน
- 3) โครงการที่จะแก้ไขปัญหาที่เป็นไปตามความต้องการของประชาชน
- 4) พื้นที่ที่จะดำเนินโครงการ

ทั้งนี้ ผู้ที่จำเป็นต้องเข้าร่วมกระบวนการ คือ เกษตรกรในพื้นที่ตำบล ผู้แทนองค์กรปกครองส่วนท้องถิ่น ผู้ใหญ่บ้าน และกำนัน รวมทั้งเจ้าหน้าที่ของรัฐ

ในกรณีของแผนการใช้ที่ดินตำบลนั้น การจัดทำกระบวนการมีส่วนร่วมของชุมชนจะมีสาระสำคัญของชุมชนในภาพรวม และเกษตรกรแต่ละราย เช่น

- 1) ปัญหาทรัพยากรดิน
- 2) ปัญหาการประกอบอาชีพ
- 3) ความต้องการของชุมชนหรือเกษตรกรแต่ละราย
- 4) แผนพัฒนาองค์กรปกครองส่วนท้องถิ่นที่มีอยู่ในปัจจุบัน

จากสาระสำคัญใน 4 ประการ ดังกล่าว แผนการใช้ที่ดินตำบลจะต้องจัดทำขึ้นโดยมี “กิจกรรมตอบสนองต่อความต้องการของชุมชน หรือเกษตรกรแต่ละราย รวมทั้งตอบสนองต่อแผนงานขององค์กรปกครองส่วนท้องถิ่น” ตรงตามอำนาจหน้าที่ของกรมพัฒนาที่ดิน และโดยความร่วมมือของส่วนราชการต่างๆ

#### 4.2 การวิเคราะห์ผลจากการจัดทำกระบวนการมีส่วนร่วมของชุมชน (PRA)

การวิเคราะห์ผลจากการจัดทำกระบวนการมีส่วนร่วมของชุมชน (PRA) เมื่อวันที่ 9 มิถุนายน 2564 สามารถสรุปสาระสำคัญได้ดังนี้

4.2.1 ปัญหาหลักของตำบลเนินขาม คือ

- 1) ขาดแคลนน้ำ, ภัยแล้ง
- 2) ดินขาดความอุดมสมบูรณ์, ดินกรด, ดินทรายจัด, ดินดาน, ดินตื้น
- 3) ขาดความรู้เรื่องดิน
- 4) ขาดความรู้ในการใช้ปุ๋ยและการจัดการ



4.2.2 ความต้องการของชุมชน เกษตรกร และเทศบาลตำบลเนินขาม มีความต้องการ 4 ประการ คือ

- 1) แก้ไขปัญหาการขาดแคลนน้ำ
- 2) แก้ไขปัญหาดินขาดความอุดมสมบูรณ์, ดินกรด, ดินทรายจัด, ดินดาน, ดินตื้น
- 3) ความรู้เรื่องการจัดการดินเพื่อการเกษตร
- 4) ความรู้เรื่องการใช้ปุ๋ยและการจัดการ

1) กรณีการแก้ไขปัญหาการขาดแคลนน้ำ

กิจกรรมของกรมพัฒนาที่ดินที่จะแก้ไขปัญหาการขาดแคลนน้ำเพื่อการเกษตรที่ได้ดำเนินการในพื้นที่ตำบลเนินขาม คือ สระน้ำในไร่นานอกเขตชลประทาน ขนาด 1,260 ลูกบาศก์เมตร  
 หนึ่ง สระน้ำในไร่นา มีได้มีวัตถุประสงค์หลักเพื่อนำมาทำนา แต่จะเป็นการเสริมในช่วงที่ขาดแคลนเท่านั้น จากการตรวจสอบสระน้ำในไร่นาที่มีอยู่ในปัจจุบัน มีจำนวน 316 บ่อ (ตารางที่ 4-1 และรูปที่ 4-1) กิจกรรมของกรมพัฒนาที่ดินที่จะลงในเขตการใช้ที่ดิน ซึ่งจะมีทั้งที่นาข้าวและที่ปลูกพืชไร่ อาจจะเป็นสระน้ำในไร่นาเพิ่มเติม หรือขุดลอกแหล่งน้ำธรรมชาติที่มีอยู่ในพื้นที่

จากการร้องขอของเกษตรกรให้นำน้ำใต้ดินมาใช้ นั้น กรมพัฒนาที่ดินจะประสานกับส่วนราชการที่รับผิดชอบโดยตรง คือ กรมทรัพยากรน้ำบาดาล

การที่พื้นที่การเกษตรขาดความชื้นในดินเร็วกว่าปกติหลังฝนทิ้งช่วงนั้น สาเหตุที่สำคัญประการหนึ่ง คือพื้นที่ส่วนใหญ่เป็นดินทราย และขาดอินทรีย์วัตถุในดินที่จะช่วยอุ้มน้ำไว้เพื่อการเติบโตของพืช อย่างไรก็ตาม กรณีปัญหาการขาดแคลนน้านั้นได้มีข้อเสนอจากชุมชนและองค์กรปกครองส่วนท้องถิ่นให้มีการดำเนินการ ดังนี้

- 1.1) การขุดสระน้ำในไร่นานอกเขตชลประทาน ขนาด 1,260 ลูกบาศก์เมตร ให้ลึกมากกว่า 3 เมตร
- 1.2) การขุดเจาะน้ำบาดาล พร้อมระบบสูบน้ำโซล่าเซลล์เพื่อสูบน้ำเติมในบ่อพัก
- 1.3) การจัดระบบอนุรักษ์ดินและน้ำ

ตารางที่ 4-1 แหล่งน้ำในไร่นานอกเขตชลประทาน ตำบลเนินขาม อำเภอเนินขาม จังหวัดชัยนาท

ปี พ.ศ.	จำนวน (บ่อ)
2556	193
2557	0
2558	13
2559	0
2560	26
2561	10
2562	27
2563	15







2) กรณีการแก้ไขปัญหาความเสื่อมโทรมของดินนั้น

ในส่วนของความอุดมสมบูรณ์ของดินนั้น จากการวิเคราะห์ดินในพื้นที่ตำบลเนินขาม พบว่า ดินส่วนใหญ่มีความอุดมสมบูรณ์ต่ำ มีปฏิกิริยาของดินเป็นกรดบางพื้นที่ ควรปรับสภาพให้เป็นกลางด้วยวัสดุปูนทางการเกษตร ธาตุอาหารที่สำคัญ คือ ไนโตรเจน ฟอสฟอรัส และโพแทสเซียม ค่อนข้างต่ำ ถึง ต่ำ จำเป็นต้องมีการปรับปรุงดินและจัดการธาตุอาหารพืช เพื่อเพิ่มธาตุอาหารพืชในดิน

3) กรณีความต้องการความรู้เรื่องการจัดการดิน การใช้และการจัดการธาตุอาหารพืชนั้น ควรมีการจัดอบรมให้ความรู้ และการจัดทำแปลงสาธิตในการบำรุงปรับปรุงดินและการจัดการธาตุอาหารพืช เพื่อให้เห็นเป็นรูปธรรมและเป็นแนวทางให้แก่เกษตรกรนำไปประยุกต์ใช้ในพื้นที่ของเกษตรกร

ผลจากการจัดทำกรมีส่วนร่วมนของชุมชน (PRA) ได้นำมาวิเคราะห์ร่วมกับปัญหาด้านกายภาพ โดยระบบ DPSIR มีรายละเอียดดังนี้

1) แรงขับเคลื่อน (Driver) มี 4 ประการ คือ

- 1.1) การเปลี่ยนแปลงของภูมิอากาศ
- 1.2) ดินเสื่อมโทรม
- 1.3) การชะล้างพังทลายของดิน
- 1.4) เกษตรกรสูงอายุ

2) แรงกดดัน (Pressure) ที่เกิดจากปัจจัยขับเคลื่อน มี 6 ประการ คือ

- 2.1) ฝนไม่ตก/ตกน้อย
- 2.2) ฝนทิ้งช่วงเป็นเวลานาน
- 2.3) แหล่งน้ำที่มีอยู่ตื้นเขินจากตะกอน
- 2.4) การปรับปรุงบำรุงดิน
- 2.5) ขาดความรู้เรื่องการจัดการดินและธาตุอาหารพืชที่ถูกต้อง
- 2.6) ผลผลิตไม่ได้คุณภาพ

3) สภาวะ (State) ที่เกิดแรงกดดัน มี 4 ประการ คือ

- 3.1) ขาดแคลนน้ำเพื่อการเกษตร
- 3.2) ความเสื่อมโทรมของดินทางกายภาพ/เคมี/ชีวภาพ
- 3.3) ขาดความรู้เรื่องการจัดการดินและธาตุอาหารพืชที่ถูกต้อง
- 3.4) ราคาผลผลิตตกต่ำ

4) ผลกระทบ (Impact) ที่ปรากฏในพื้นที่ มี 5 ประการ คือ

- 4.1) พืชพรรณเสียหาย ต้นทุนสูง
- 4.2) ทำการเกษตรไม่ได้
- 4.3) ขาดรายได้
- 4.4) มีหนี้สิน
- 4.5) มีผลกระทบต่อคุณภาพชีวิต

5) การตอบสนอง (Response) ของรัฐในอดีต ปัจจุบัน และในอนาคต มีดังนี้





### **อดีต-ปัจจุบัน**

- 5.1) แหล่งน้ำขนาดเล็ก
- 5.2) บ่อน้ำไร่นานอกเขตชลประทาน 1,260 ลบ.ม.
- 5.3) งานจัดระบบอนุรักษ์ดินและน้ำ
- 5.4) ขุดลอกลำน้ำ/คลองส่งน้ำ/แหล่งน้ำ
- 5.5) ปลูกหญ้าแฝก ป้องกันการชะล้างพังทลายของดิน รักษาความชื้นและกักเก็บน้ำ
- 5.6) ปรับปรุงบำรุงดินด้วยปุ๋ยพืชสด
- 5.7) ปรับปรุงดินกรด
- 5.8) เกษตรแบบแปลงใหญ่
- 5.9) ปรับเปลี่ยนการผลิตเป็นพืชใช้น้ำน้อย
- 5.10) ฝนหลวง

### **อนาคต**

- (1) พัฒนาที่ดินและน้ำที่เป็นระบบทั้งตำบล
- (2) พัฒนาเกษตรกรให้มั่งคั่งความรู้เรื่องการจัดการดินและน้ำ
- (3) เจาะน้ำบาดาลเพื่อการเกษตร
- (4) ระบบสูบน้ำโซล่าเซลล์



รูปที่ 4-2 การวิเคราะห์สถานการณ์โดยระบบ DPSIR ของตำบลเนินขาม อำเภอเนินขาม จังหวัดชัยนาท



### 4.3 ระบบการปลูกพืชในปัจจุบัน

ตำบลเนินขาม อำเภอเนินขาม จังหวัดชัยนาท มีการเพาะปลูกพืช ดังนี้

#### 4.3.1 พื้นที่ลุ่ม

1) ข้าวนาปี เกษตรกรจะปลูกข้าวนาปีในช่วงฤดูฝน โดยปลูกระหว่างเดือนมิถุนายน ถึง กรกฎาคม และจะเก็บเกี่ยวช่วงเดือนพฤศจิกายนถึงธันวาคม พันธุ์ข้าวที่ปลูก ได้แก่ ข้าวเจ้าพันธุ์ขาวดอกมะลิ105 กข31 กข41

#### 4.3.2 พื้นที่ดอน

1) อ้อย เกษตรกรจะปลูกอ้อยตั้งแต่เดือนเมษายนถึงพฤษภาคม และจะเก็บเกี่ยวช่วงเดือนธันวาคมถึงเมษายน

2) มันสำปะหลัง เกษตรกรจะปลูกมันสำปะหลังช่วงต้นฤดูฝนระหว่างเดือนเมษายนถึงพฤษภาคม ซึ่งจะมีอายุจากวันปลูกถึงเก็บเกี่ยวประมาณ 10-14 เดือน

3) ไม้ยืนต้น ที่นิยมปลูก ได้แก่ ยูคาลิปตัส สัก และสะเดา

4) ไม้ผล ที่นิยมปลูก ได้แก่



## บทที่ 5 การประเมินคุณภาพที่ดิน

### 5.1 ทรัพยากรดิน

จากการสำรวจทรัพยากรดินตำบลเนินขาม อำเภอเนินขาม จังหวัดชัยนาท โดยกองสำรวจดินและวิจัยทรัพยากรดิน พบว่า มีดิน 4 ชุดดิน โดยมีการประเมินคุณภาพที่ดิน ดังรายละเอียดในตารางที่ 5-1

### 5.2 ประเภทการใช้ที่ดิน

ประเภทการใช้ที่ดิน ประกอบด้วย พืชเศรษฐกิจหลัก หรือพืชอัตลักษณ์ (Signature crops) ที่ปลูกอยู่ในปัจจุบันของตำบลเนินขาม อำเภอเนินขาม จังหวัดชัยนาท มี 6 ชนิด ได้แก่ ข้าว อ้อย มันสำปะหลัง ข้าวโพดเลี้ยงสัตว์ ถั่วฝักยาว มะม่วง

### 5.3 การประเมินคุณภาพที่ดิน

จากการใช้คู่มือการประเมินคุณภาพที่ดิน สำหรับการวางแผนการใช้ที่ดินระดับตำบลและระดับจังหวัด (คั่นสนีย์ อรัญวาสี และคำรณ ไทรพิภ, 2562) ประเมินคุณภาพที่ดิน ได้จำแนกชั้นความเหมาะสมทางกายภาพและข้อจำกัดของประเภทการใช้ที่ดิน ดังนี้

#### ข้าว

##### ชั้นที่มีความเหมาะสมปานกลาง (S2)

พบว่า คุณภาพที่ดินที่มีอิทธิพลต่อการเจริญเติบโตและผลผลิตของพืช คือ มีข้อจำกัดด้านความอุดมสมบูรณ์ของดิน (s) การระบายน้ำ (o) ความเป็นพิษ (z) และความลาดชัน (g) ได้แก่ หน่วยแผนที่ดิน Db-fl-sLA/d5,E0 Kpg-fl-sLA/d5,E0M3 Kpg-gm,fl-sLA/d5,E0 Kpg-hb,fl-sLA/d5,E0M3 Kpg-slB/d5,E0M3 Kpg-hb-slB/d5,E0M3 Kpg-gm,fl-sLA/d5,E0M3 และ Ly-vd-slB/d5,E0M3

##### ชั้นที่มีความเหมาะสมน้อย (S3)

พบว่า คุณภาพที่ดินที่มีอิทธิพลต่อการเจริญเติบโตและผลผลิตของพืช คือ มีข้อจำกัดด้านการระบายน้ำ (o) และความลาดชัน (g) ได้แก่หน่วยแผนที่ดิน Kpg-hb,fl-sLA/d5,E0 Kpg-slB/d5,E0 Kpg-hb-slB/d5,E0 Kpg-fl-sLA/d5,E0 Ly-vd-slB/d5,E0 Ly-d-slB/d4,E0 และ Ty-slC/d2,E1-RC

#### อ้อย

##### ชั้นที่ไม่มีความเหมาะสม (N)

พบว่า คุณภาพที่ดินที่มีอิทธิพลต่อการเจริญเติบโตและผลผลิตของพืช คือ ความชุ่มชื้นที่เป็นประโยชน์ต่อพืช มีข้อจำกัดด้านปริมาณน้ำฝน (r) น้อยกว่า 800 มิลลิเมตรต่อปี แต่ถ้าหากสามารถแก้ไขข้อจำกัดด้านความชุ่มชื้นที่เป็นประโยชน์ต่อพืชได้ในกรณีที่มีแหล่งน้ำอื่นนอกเหนือจากปริมาณน้ำฝนก็จะสามารถยกระดับชั้นความเหมาะสมเป็นชั้นที่มีความเหมาะสมปานกลาง (S2)

#### มันสำปะหลัง

##### ชั้นที่มีความเหมาะสมน้อย (S3)



พบว่า คุณภาพที่ดินที่มีอิทธิพลต่อการเจริญเติบโตและผลผลิตของพืช คือ ความชุ่มชื้นที่เป็นประโยชน์ต่อพืช ปริมาณน้ำฝน (r) ได้แก่ หน่วยแผนที่ดิน Db-fl-sclA/d5,E0M2 Db-fl-sclA/d5,E0M4 Kpg-fl-slA/d5,E0 Kpg-fl-slA/d5,E0M3 Kpg-gm,fl-slA/d5,E0 Kpg-hb,fl-slA/d5,E0 Kpg-hb,fl-slA/d5,E0M3 Kpg-slB/d5,E0 Ly-d-slB/d4,E0 Kpg-hb-slB/d5,E0 Kpg-hb-slB/d5,E0M3 Kpg-slB/d5,E0M3 Ly-vd-slB/d5,E0 และ Ly-vd-slB/d5,E0M3

#### **ชั้นที่ไม่มีความเหมาะสม (N)**

พบว่า คุณภาพที่ดินที่มีอิทธิพลต่อการเจริญเติบโตและผลผลิตของพืช คือ ความเป็นประโยชน์ของออกซิเจนต่อรากพืช มีข้อจำกัดด้านการระบายน้ำ (o) ได้แก่ หน่วยแผนที่ดิน Db-fl-sclA/d5,E0 และ Kpg-gm,fl-slA/d5,E0M3

#### **ข้าวโพด**

##### **ชั้นที่มีความเหมาะสมสูง (S1)**

พบว่าดินที่เหมาะสมกับการปลูกข้าวโพดได้แก่ หน่วยแผนที่ดิน Kpg-hb,fl-slA/d5,E0

##### **ชั้นที่มีความเหมาะสมปานกลาง (S2)**

พบว่า คุณภาพที่ดินที่มีอิทธิพลต่อการเจริญเติบโตและผลผลิตของพืช คือ มีข้อจำกัดด้านความอุดมสมบูรณ์ของดิน (s) การระบายน้ำ (o) และสารพิษ (z) ได้แก่ หน่วยแผนที่ดิน Db-fl-sclA/d5,E0 Db-fl-sclA/d5,E0M2 Db-fl-sclA/d5,E0M4 Kpg-fl-slA/d5,E0 Kpg-fl-slA/d5,E0M3 Kpg-gm,fl-slA/d5,E0 Kpg-hb,fl-slA/d5,E0M3 Kpg-slB/d5,E0 Kpg-slB/d5,E0M3 Kpg-hb-slB/d5,E0 Kpg-hb-slB/d5,E0M3 Ly-vd-slB/d5,E0 Ly-vd-slB/d5,E0M3 และ Ly-d-slB/d4,E0

##### **ชั้นที่มีความเหมาะสมน้อย (S3)**

พบว่า คุณภาพที่ดินที่มีอิทธิพลต่อการเจริญเติบโตและผลผลิตของพืช คือ มีข้อจำกัดด้านการระบายน้ำ (o) และสภาวะการหยั่งลึกของรากพืช มีข้อจำกัดด้านความลึกของดิน (d) ได้แก่ หน่วยแผนที่ดิน Kpg-gm,fl-slA/d5,E0M3 และ Ty-slC/d2,E1-RC

#### **กล้วย**

##### **ชั้นที่ไม่มีความเหมาะสม (N)**

พบว่า คุณภาพที่ดินที่มีอิทธิพลต่อการเจริญเติบโตและผลผลิตของพืช คือ ความชุ่มชื้นที่เป็นประโยชน์ต่อพืช มีข้อจำกัดด้านปริมาณน้ำฝน (r) น้อยกว่า 850 มิลลิเมตรต่อปี

#### **มะม่วง**

##### **ชั้นที่ไม่มีความเหมาะสม (N)**

พบว่า คุณภาพที่ดินที่มีอิทธิพลต่อการเจริญเติบโตและผลผลิตของพืช คือ ความชุ่มชื้นที่เป็นประโยชน์ต่อพืช มีข้อจำกัดด้านปริมาณน้ำฝน (r) น้อยกว่า 800 มิลลิเมตรต่อปี



ตารางที่ 5-1 ชั้นความเหมาะสมทางกายภาพของหน่วยแผนที่ดิน ตำบลเนินขาม อำเภอเนินขาม จังหวัดชัยนาท

หน่วยแผนที่ดิน	ข้าว	อ้อย	มันสำปะหลัง	ข้าวโพด	กล้วย	มะม่วง
Db-fl-sclA/d5,E0	S2s	N	N	N	N	N
Db-fl-sclA/d5,E0M2	S2os	N	S3r	S2os	N	N
Db-fl-sclA/d5,E0M4	S2os	N	S3r	S2os	N	N
Kpg-fl-sIA/d5,E0	S3o	N	S2r	S2sz	N	N
Kpg-fl-sIA/d5,E0M3	S2osz	N	S3r	S2osz	N	N
Kpg-gm,fl-sIA/d5,E0	S2osz	N	S3r	S2osz	N	N
Kpg-gm,fl-sIA/d5,E0M3	S2sz	N	N	S3o	N	N
Kpg-hb,fl-sIA/d5,E0	S3o	N	S3r	S1	N	N
Kpg-hb,fl-sIA/d5,E0M3	S2o	N	S3r	S2o	N	N
Kpg-sLB/d5,E0	S3o	N	S3r	S2sz	N	N
Kpg-sLB/d5,E0M3	S2oszg	N	S3r	S2osz	N	N
Kpg-hb-sLB/d5,E0	S3o	N	S3r	S2s	N	N
Kpg-hb-sLB/d5,E0M3	S2osg	N	S3r	S2os	N	N
Ly-vd-sLB/d5,E0	S3o	N	S3r	S2sz	N	N
Ly-vd-sLB/d5,E0M3	S2oszg	N	S3r	S2osz	N	N
Ly-d-sLB/d4,E0	S3o	N	S3r	S2sz	N	N
Ty-sIC/d2,E1-RC	S3og	N	S3rd	S3d	N	N

หมายเหตุ: 1) สมบัติดินจากตารางที่ 3-4

2) ข้อจำกัดในการประเมินคุณภาพที่ดิน:

r = ปริมาณน้ำฝน o = การระบายน้ำ z = ความเป็นพิษ

s = ความอุดมสมบูรณ์ของดิน g = ความลาดชัน d = ความลึกของดิน



## บทที่ 6 แผนการใช้ที่ดิน

### 6.1 ปรัชญาในการจัดทำแผนการใช้ที่ดินตำบล

ในการจัดทำแผนการใช้ที่ดินตำบลฉบับนี้ได้ใช้ “ปรัชญาของเศรษฐกิจพอเพียง”<sup>1</sup> เป็นหลัก โดยมีรายละเอียดดังนี้

“เศรษฐกิจพอเพียง เป็นปรัชญาชี้ถึงแนวทางการดำรงอยู่และปฏิบัติตนของประชาชนในทุกระดับ ตั้งแต่ระดับครอบครัว ระดับชุมชน จนถึงระดับรัฐ ทั้งในการพัฒนาและบริหารประเทศให้ดำเนินไปในทางสายกลาง โดยเฉพาะการพัฒนาเศรษฐกิจเพื่อให้ก้าวทันต่อโลกยุคโลกาภิวัตน์ ความพอเพียง หมายถึง ความพอประมาณ ความมีเหตุผล รวมถึงความจำเป็นที่จะต้องมีระบบภูมิคุ้มกันในตัวที่ดี พอสมควรต่อการมีผลกระทบใดๆ อันเกิดจากการเปลี่ยนแปลงทั้งภายนอกและภายใน ทั้งนี้ จะต้องอาศัยความรอบรู้ ความรอบคอบ และความระมัดระวังอย่างยิ่งในการนำวิชาการต่างๆ มาใช้ในการวางแผนและดำเนินการทุกขั้นตอน และขณะเดียวกันจะต้องเสริมสร้างพื้นฐานจิตใจของคนในชาติ โดยเฉพาะเจ้าหน้าที่ของรัฐ นักทฤษฎี และนักธุรกิจในทุกระดับให้มีสำนึกในคุณธรรม ความซื่อสัตย์สุจริต และให้มีความรอบรู้ที่เหมาะสม ดำเนินชีวิตด้วยความอดทน ความเพียร มีสติ ปัญญา และความรอบคอบ เพื่อให้สมดุล และพร้อมต่อการรองรับการเปลี่ยนแปลงอย่างรวดเร็วและกว้างขวาง ทั้งด้านวัตถุ สังคม สิ่งแวดล้อม และวัฒนธรรมจากโลกภายนอกได้เป็นอย่างดี”

<sup>1</sup> สำนักงานคณะกรรมการพัฒนาการเศรษฐกิจและสังคมแห่งชาติ (2550: 6-7) ได้หมายเหตุว่า “ประมวลและกลั่นกรองจากพระราชดำรัสของพระบาทสมเด็จพระเจ้าอยู่หัว เรื่องเศรษฐกิจพอเพียง ซึ่งพระราชทานในโอกาสต่างๆ รวมทั้งพระราชดำรัสอื่นๆ ที่เกี่ยวข้อง โดยได้รับพระราชทานพระบรมราชานุญาตให้นำไปใช้และเผยแพร่ได้ เมื่อวันที่ 29 พฤศจิกายน 2542 เพื่อเป็นแนวทางปฏิบัติของทุกฝ่ายและประชาชนโดยทั่วไป



## 6.2 นโยบายแห่งรัฐในการกำหนดแผนการใช้ที่ดิน ตำบลเนินขาม อำเภอเนินขาม จังหวัดชัยนาท

ตารางที่ 6-1 นโยบายแห่งรัฐที่เกี่ยวข้องกับแผนการใช้ที่ดิน ตำบลเนินขาม อำเภอเนินขาม จังหวัดชัยนาท

ลำดับที่	กฎหมาย/ยุทธศาสตร์/ แผนการปฏิบัติ/แผนแม่บท	รายละเอียด
1	รัฐธรรมนูญแห่งราชอาณาจักรไทย พ.ศ. 2560 <sup>2</sup>	มาตรา 72 (1) วางแผนการใช้ที่ดินของประเทศไทยเหมาะสมกับสภาพของพื้นที่และศักยภาพของที่ดินตามหลักการพัฒนาอย่างยั่งยืน
2	ยุทธศาสตร์ชาติ (พ.ศ. 2561-2580) <sup>3</sup>	ยุทธศาสตร์ที่ 2 ด้านการสร้างความสามารถในการแข่งขัน ยุทธศาสตร์ที่ 5 ด้านการสร้างการเติบโตบนคุณภาพชีวิตที่เป็นมิตรต่อสิ่งแวดล้อม
3	คำสั่งนายกรัฐมนตรี แลงต่อรัฐสภา วันที่ 25 กรกฎาคม 2562	<u>นโยบายหลัก</u> 5. การพัฒนาเศรษฐกิจและความสามารถในการแข่งขันของไทย 5.3 พัฒนาภาคเกษตร 5.3.2 ลดต้นทุนและเพิ่มประสิทธิภาพการผลิตที่เหมาะสมและไม่ก่อให้เกิดภาระทางการเงินการคลังของภาครัฐ 5.3.4 ส่งเสริมการสร้างมูลค่าเพิ่มให้กับสินค้าเกษตร 5.3.5 ดูแลเกษตรกรผู้มีรายได้น้อยให้สามารถเข้าถึงและใช้ประโยชน์ในที่ดินทำกิน แหล่งเงินทุน โครงสร้างพื้นฐาน และปัจจัยการผลิตต่างๆ 10. การฟื้นฟูทรัพยากรธรรมชาติและการรักษาสิ่งแวดล้อมเพื่อสร้างการเติบโตอย่างยั่งยืน 10.2 ปรับปรุงระบบที่ดินทำกินและลดความเหลื่อมล้ำด้านการถือครองที่ดิน 10.3 ส่งเสริมการบริหารจัดการน้ำทั้งระบบ แหล่งน้ำชุมชน และทะเล <u>นโยบายเร่งด่วน</u> 4. การให้ความช่วยเหลือเกษตรกรและพัฒนานวัตกรรม
4	แผนการปฏิรูปประเทศด้านทรัพยากรธรรมชาติและสิ่งแวดล้อม <sup>4</sup>	ประเด็นย่อยที่ 2.1 จัดทำแผนการใช้ที่ดินของชาติทั้งระบบให้สอดคล้องและเหมาะสมกับศักยภาพของพื้นที่และการพัฒนาเศรษฐกิจและสังคมของประเทศประเด็นย่อยที่ 2.2 ส่งเสริมการใช้ประโยชน์ที่ดินให้เป็นมิตรกับสิ่งแวดล้อม

<sup>2</sup> ราชกิจจานุเบกษา เล่มที่ 134 ตอน 40 ก หน้า 18 ลงวันที่ 6 เมษายน 2560

<sup>3</sup> ราชกิจจานุเบกษา เล่มที่ 135 ตอน 82 ก หน้า 8 วันที่ 13 ตุลาคม 2561

<sup>4</sup> ราชกิจจานุเบกษา เล่มที่ 135 ตอน 24 ก หน้า 98. 102-103 ลงวันที่ 6 เมษายน 2561 (เล่มที่ 4)





ตารางที่ 6-1 (ต่อ)

ลำดับที่	กฎหมาย/ยุทธศาสตร์/ แผนการปฏิบัติ/แผนแม่บท	รายละเอียด
5	แผนพัฒนาเศรษฐกิจและสังคมแห่งชาติ ฉบับที่ 12 (พ.ศ. 2560-2564)	ยุทธศาสตร์ที่ 3 การสร้างความเข้มแข็งทางเศรษฐกิจและแข่งขันได้อย่างยั่งยืน ยุทธศาสตร์ที่ 4 การเติบโตที่เป็นมิตรกับสิ่งแวดล้อมเพื่อการพัฒนาอย่างยั่งยืน
6	นโยบายและแผนการบริหารจัดการที่ดินและทรัพยากรดินของประเทศ (พ.ศ. 2560-2579)	ยุทธศาสตร์ที่ 2 ด้านการใช้ที่ดินและทรัพยากรดินเพื่อให้เกิดประโยชน์สูงสุด ยุทธศาสตร์ที่ 4 ด้านการบริหารจัดการที่ดินและทรัพยากรดิน
7	แผนพัฒนาภาคกลาง พ.ศ. 2560-2565	ยุทธศาสตร์ที่ 3 ยกระดับการผลิตสินค้าเกษตรและอุตสาหกรรมโดยใช้นวัตกรรม เทคโนโลยี และความคิดสร้างสรรค์ เพื่อให้สามารถแข่งขันได้อย่างยั่งยืน ยุทธศาสตร์ที่ 4 บริหารจัดการน้ำและทรัพยากรธรรมชาติเพื่อแก้ไขปัญหาภัยแล้ง และคงความสมดุลของระบบนิเวศอย่างยั่งยืน
8	การพัฒนาภูมิภาคจังหวัดภาคกลางบน 2 (พ.ศ. 2562-2565)	ประเด็นการพัฒนาที่ 1 เพิ่มความสามารถในการผลิตอาหารปลอดภัย ยกระดับผู้ประกอบการ SME ทั้งภาคเกษตรอุตสาหกรรม เพื่อรองรับเศรษฐกิจ 4.0 ประเด็นการพัฒนาที่ 4 การบริหารจัดการทรัพยากรน้ำลุ่มน้ำเจ้าพระยา/ป่าสัก ในกลุ่มจังหวัดภาคกลางตอนบน อย่างสมดุลและยั่งยืน
9	ยุทธศาสตร์จังหวัดชัยนาท พ.ศ. 2561-2565	ยุทธศาสตร์ที่ 1 การเพิ่มประสิทธิภาพการผลิตด้านการเกษตร ยุทธศาสตร์ที่ 4 การดูแลทรัพยากรธรรมชาติและรักษาคุณภาพสิ่งแวดล้อม
10	ยุทธศาสตร์เกษตรและสหกรณ์จังหวัดชัยนาท พ.ศ. 2560-2579	ยุทธศาสตร์ที่ 1 สร้างความเข้มแข็งให้กับเกษตรกรและสถาบันเกษตรกร ยุทธศาสตร์ที่ 2 เพิ่มประสิทธิภาพการผลิตและยกระดับมาตรฐานสินค้า ยุทธศาสตร์ที่ 3 เพิ่มความสามารถในการแข่งขันภาคการเกษตรด้วยเทคโนโลยีและนวัตกรรม ยุทธศาสตร์ที่ 4 บริหารจัดการทรัพยากรการเกษตรและสิ่งแวดล้อมอย่างสมดุลและยั่งยืน
11	ยุทธศาสตร์องค์การบริหารส่วนจังหวัดชัยนาท (พ.ศ.2561-2564)	ยุทธศาสตร์ที่ 4 การดูแลทรัพยากรธรรมชาติและรักษาคุณภาพสิ่งแวดล้อม
12	ยุทธศาสตร์การพัฒนาเทศบาลตำบลเนินขาม อำเภอเนินขาม จังหวัดชัยนาท (พ.ศ.2561-2565)	ยุทธศาสตร์ที่ 5 ด้านการบริหารจัดการและ การอนุรักษ์ทรัพยากรธรรมชาติสิ่งแวดล้อม



### 6.3 การกำหนดเขตการใช้ที่ดิน

การวางแผนการใช้ที่ดินเป็นกระบวนการวิเคราะห์อย่างเป็นระบบ เพื่อใช้ตัดสินใจในการกำหนดรูปแบบหรือกิจกรรมการใช้ที่ดินที่เหมาะสมไว้ล่วงหน้า โดยมีพื้นฐานจากศักยภาพการใช้ประโยชน์ของทรัพยากรดินตามธรรมชาติ สภาพเศรษฐกิจและสังคม สิ่งแวดล้อม เพื่อให้มีการใช้ที่ดิน อย่างมีประสิทธิภาพ เกิดประโยชน์สูงสุด การวางแผนการใช้ที่ดินมิได้สิ้นสุดลงในขั้นตอนการตัดสินใจ ว่าที่ดินจะทำอะไรดีที่สุด แต่จะต้องรวมถึงการจัดทำมาตรการทุกด้านในการใช้ที่ดินเพื่อให้บรรลุถึงความต้องการใช้ที่ดินนั้น จำเป็นต้องระบุถึงมาตรการ กิจกรรม โครงการ แผนงาน และนโยบายที่มีความเหมาะสมกับพื้นที่ ซึ่งจะช่วยให้บรรลุถึงความต้องการของชุมชนอย่างแท้จริง

การวางแผนการใช้ที่ดินระดับตำบล เป็นการวิเคราะห์และประเมินข้อมูลด้านกายภาพ เศรษฐกิจ และสังคม ตลอดจนสิ่งแวดล้อมอย่างเป็นระบบ เพื่อกำหนดการใช้พื้นที่อย่างเป็นระบบ เป็นการตัดสินใจในการใช้พื้นที่ ทรัพยากรธรรมชาติและสิ่งแวดล้อมอย่างมีประสิทธิภาพ และตรงตามความต้องการของชุมชน โดยผ่านกระบวนการมีส่วนร่วมของชุมชนในการที่จะนำไปสู่การพัฒนาอย่างยั่งยืนต่อไป เป็นสิ่งสำคัญที่ต้องดำเนินการเพื่อให้เป็นที่ยอมรับ โดยมีความมุ่งหมายให้การใช้ที่ดินที่กำหนดขึ้นนั้น ตอบสนองความต้องการของชุมชนมากที่สุด การกำหนดเขตการใช้ที่ดินตำบลเนินขามใช้ ยุทธศาสตร์จังหวัดชัยนาท พ.ศ. 2561-2565 เป็นแนวทาง ซึ่งยุทธศาสตร์จังหวัดชัยนาท พ.ศ. 2561-2565 ได้เชื่อมโยง กับนโยบายรัฐบาล แผนบริหารราชการแผ่นดิน ยุทธศาสตร์ชาติ ระยะ 20 ปี (พ.ศ. 2561-2580) ทิศทางแผนพัฒนาเศรษฐกิจและสังคมแห่งชาติ ฉบับที่ 12 แผนปฏิรูปประเทศ รวมทั้งแผนพัฒนา รายสาขาต่างๆ หรือแผนเฉพาะด้าน เช่น แผนพัฒนาการเกษตร แผนจัดการคุณภาพสิ่งแวดล้อม เป็นต้น



#### ๖.๔ เขตการใช้ที่ดิน

แผนการใช้ที่ดินตำบลเนินขาม อำเภอเนินขาม จังหวัดชัยนาท ได้กำหนดออกเป็น 5 เขต ได้แก่ เขตพื้นที่ป่าไม้ เขตพื้นที่เกษตรกรรม พื้นที่ชุมชนและสิ่งปลูกสร้าง เขตอุตสาหกรรม และพื้นที่แหล่งน้ำ รายละเอียดดังตารางที่ 6-2 และรูปที่ 6-1

ตารางที่ 6-2 เขตการใช้ที่ดิน ตำบลเนินขาม อำเภอเนินขาม จังหวัดชัยนาท

เขตการใช้ที่ดิน	เนื้อที่	
	ไร่	ร้อยละ
1. เขตพื้นที่ป่าไม้	12,198	15.14
2. เขตพื้นที่เกษตรกรรม	62,434	77.52
2.1 เขตนาข้าว	12,443	15.45
1) เขตทำนาพื้นที่ลุ่ม	5,756	7.15
2) เขตทำนาพื้นที่ดอน	6,687	8.30
2.2 เขตปลูกพืชไร่	48,689	60.45
1) เขตปลูกข้าวโพด	35	0.04
2) เขตปลูกมันสำปะหลัง	11,694	14.52
3) เขตปลูกอ้อย	36,959	45.89
2.3 เขตปลูกไม้ผล	178	0.22
1) เขตปลูกมะม่วง	26	0.03
2) เขตปลูกกล้วย	53	0.07
3) เขตปลูกมะนาว	3	0.00
4) อื่นๆ	95	0.12
2.4 เขตปลูกไม้ยืนต้น	895	1.11
1) เขตปลูกยางพารา	68	0.08
2) เขตปลูกปาล์มน้ำมัน	43	0.05
3) เขตปลูกยูคาลิปตัส	215	0.27
4) เขตปลูกสัก	320	0.40
5) เขตปลูกสะเดา	14	0.02
6) เขตปลูกไม้ยืนต้นผสม	236	0.29
2.5 เขตปลูกพืชสวน	12	0.01
1) เขตปลูกพืชผัก	12	0.01
2.6 เขตปศุสัตว์	200	0.25
1) เขตทุ่งหญ้าเลี้ยงสัตว์	80	0.1
2) เขตเลี้ยงโค	5	0.01
3) เขตเลี้ยงสัตว์ปีก	74	0.09
4) เขตเลี้ยงสุกร	41	0.05



2.7	เขตเพาะเลี้ยงสัตว์น้ำ	18	0.01
3.	พื้นที่ชุมชนและสิ่งปลูกสร้าง	3,085	3.83
4.	เขตอุตสาหกรรม	160	0.20
5.	พื้นที่แหล่งน้ำ	1,544	1.92
6.	เขตรักษาสมดุลเพื่อรักษาสีงแวดล้อม	127	0.16
7.	เขตพื้นที่อื่นๆ	997	1.24
	รวม	80,545	100.00

หมายเหตุ: เนื้อที่คำนวณด้วยระบบสารสนเทศภูมิศาสตร์



#### 6.4.1 เขตป่าไม้

มีเนื้อที่ 12,198 ไร่ หรือร้อยละ 15.14 ของเนื้อที่ตำบล เป็นพื้นที่ป่าไม้ตามกฎหมาย และมติคณะรัฐมนตรี ได้แก่ ป่าเขาเราเวียน

#### 6.4.2 เขตเกษตรกรรม

มีเนื้อที่ 62,434 ไร่ หรือร้อยละ 77.52 ของเนื้อที่ตำบล แบ่งออกเป็น 6 เขต ดังนี้

##### 1) เขตนาข้าว

1.1) เขตทำนาพื้นที่ลุ่ม มีเนื้อที่ 5,756 ไร่ หรือร้อยละ 7.15 ของเนื้อที่ตำบล  
ชุดดินในเขตนี้ส่วนใหญ่ คือ ชุดดินเดิมบาง (Db) และชุดดินเขาพลอง (Kpg)

##### ปัญหาการใช้ที่ดินในปัจจุบัน

- ดินมีความอุดมสมบูรณ์ต่ำ
- ขาดแคลนน้ำ เนื่องจากฝนทิ้งช่วง
- น้ำท่วมในช่วงที่ฝนตกชุก

##### การจัดการที่ดินในอนาคต

- ปรับปรุงบำรุงดิน โดยการเพิ่มอินทรีย์วัตถุ เพื่อปรับปรุงโครงสร้างของดิน เพิ่มการอุ้มน้ำของดินและเพิ่มธาตุอาหารที่เป็นประโยชน์ต่อพืช ควบคู่กับปุ๋ยเคมีในอัตราส่วนที่เหมาะสม

- พัฒนาแหล่งน้ำเพื่อการเกษตร
- ขุดลอกแหล่งน้ำให้มีการกักเก็บน้ำได้ดีขึ้น
- พัฒนาระบบส่งน้ำ และการระบายน้ำออกจากพื้นที่นา ช่วงที่ฝนตกชุก
- การปลูกพืชหลังนาเพื่อเป็นรายได้เสริม เช่น ถั่วเขียว ปอเทือง และกระเจี๊ยบ

##### กิจกรรมของกรมพัฒนาที่ดินที่จะดำเนินการ

- ส่งเสริมการปรับปรุงบำรุงดิน เพื่อเพิ่มอินทรีย์วัตถุ และธาตุอาหารในดิน โดยใช้ปุ๋ยหมัก ปุ๋ยคอก และปุ๋ยพืชสด

- ถ่ายทอดเทคโนโลยีนวัตกรรมพัฒนาที่ดินในการผลิต การใช้ปุ๋ยอินทรีย์ ปุ๋ยชีวภาพ และ การใช้ปุ๋ยตามค่าวิเคราะห์ดิน

- ส่งเสริมการปลูกพืชปุ๋ยสดและรณรงค์การไถกลบตอซัง
- สนับสนุนการสร้างบ่อน้ำในไร่นานอกเขตชลประทาน

##### กิจกรรมที่ขอรับการสนับสนุนจากส่วนราชการอื่นๆ

- 1) กรมทรัพยากร สนับสนุนเรื่อง การขุดเจาะน้ำบาดาล
- 2) องค์การบริหารส่วนท้องถิ่น สนับสนุนเรื่องการสร้างแหล่งน้ำขนาดเล็กเพื่อการเกษตร รวมทั้งการทำถนนเข้าสู่แปลงนาข้าว

1.2) เขตทำนาพื้นที่ดอน มีเนื้อที่ 6,687 ไร่ หรือร้อยละ 8.30 ของเนื้อที่ตำบล ชุดดินในเขตนี้ส่วนใหญ่ คือ ชุดดินเขาพลอง (Kpg)

##### ปัญหาการใช้ที่ดินในปัจจุบัน

- ดินมีความอุดมสมบูรณ์ต่ำ
- หน้าดินค่อนข้างแน่นทึบ ทำให้ไถพรวนยาก และทำให้ข้าวแตกกอยาก
- ขาดแคลนน้ำ เนื่องจากฝนทิ้งช่วง



### การจัดการที่ดินในอนาคต

- ปรับปรุงบำรุงดิน โดยการเพิ่มอินทรีย์วัตถุ เพื่อปรับปรุงโครงสร้างของดิน เพิ่มการอุ้มน้ำของดิน และเพิ่มธาตุอาหารที่เป็นประโยชน์ต่อพืช ควบคู่กับปุ๋ยเคมีในอัตราส่วนที่เหมาะสม

- ควรมีการปรับสภาพพื้นที่ในแปลงนา เพื่อควบคุมระดับการแช่ขังของน้ำในช่วงการเพาะปลูกพืชให้เหมาะสม

- พัฒนาแหล่งน้ำเพื่อการเกษตร

### กิจกรรมของกรมพัฒนาที่ดินที่จะดำเนินการ

- ส่งเสริมการปรับปรุงบำรุงดิน เพื่อเพิ่มอินทรีย์วัตถุและธาตุอาหารพืช โดยการใช้ปุ๋ยหมัก ปุ๋ยคอกและปุ๋ยพืชสด

- ถ่ายทอดเทคโนโลยีนวัตกรรมพัฒนาที่ดินในการผลิต การใช้ปุ๋ยอินทรีย์ปุ๋ยชีวภาพ และการใช้ปุ๋ยตามค่าวิเคราะห์ดิน

- ส่งเสริมการปลูกพืชปุ๋ยสดและรณรงค์การไถกลบตอซัง

- สนับสนุนการปรับปรุงแปลงนา

- สนับสนุนการสร้างบ่อน้ำในไร่นานอกเขตชลประทาน

### กิจกรรมที่ขอรับการสนับสนุนจากส่วนราชการอื่นๆ

1) กรมทรัพยากร สนับสนุนเรื่อง การขุดเจาะน้ำบาดาล

2) องค์การบริหารส่วนท้องถิ่น สนับสนุนเรื่อง การสร้างแหล่งน้ำขนาดเล็กเพื่อการเกษตร รวมทั้งการทำถนนเข้าสู่แปลงนาข้าว

## 2) เขตปลูกพืชไร่

2.1) เขตปลูกข้าวโพด มีเนื้อที่ 35 ไร่ หรือร้อยละ 0.04 ของเนื้อที่ตำบล ชุดดินในเขตนี้ส่วนใหญ่ คือ ชุดดินลาดหญ้า (Ly) และชุดดินท่ายาง (Ty)

### ปัญหาการใช้ที่ดินในปัจจุบัน

- ดินมีความอุดมสมบูรณ์ต่ำ
- ส่วนใหญ่ดินค่อนข้างเป็นกรด
- การชะล้างพังทลายของหน้าดิน
- ขาดแคลนน้ำ เนื่องจากฝนทิ้งช่วง

### การจัดการที่ดินในอนาคต

- ปรับปรุงบำรุงดิน โดยการใช้ปุ๋ยอินทรีย์ หรือปุ๋ยชีวภาพ ควบคู่กับการใช้ปุ๋ยเคมีในอัตราส่วนที่เหมาะสม

- ปรับปรุงความเป็นกรดของดิน

- ป้องกันการชะล้างพังทลายของหน้าดิน

- พัฒนาแหล่งน้ำเพื่อการเกษตร

- ปรับระบบการปลูกพืชที่เหมาะสม จะช่วยรักษาความอุดมสมบูรณ์ของดิน ลดจำนวนโรคและแมลงศัตรูพืชให้น้อยลง และลดการชะล้างพังทลายของดิน

### กิจกรรมของกรมพัฒนาที่ดินที่จะดำเนินการ

- ส่งเสริมการปรับปรุงบำรุงดิน โดยการใช้ปุ๋ยหมัก ปุ๋ยคอก และปุ๋ยพืชสด



- ถ่ายทอดเทคโนโลยีนวัตกรรมพัฒนาที่ดินในการผลิต การใช้ปุ๋ยอินทรีย์ และปุ๋ยชีวภาพ

- ส่งเสริมการปลูกพืชปุ๋ยสดและรณรงค์การไถกลบตอซัง
- ส่งเสริมและสนับสนุนการใช้ปุ๋ยโคโลไมต์เพื่อปรับปรุงความเป็นกรดของดิน
- สนับสนุนการสร้างระบบอนุรักษ์ดินและน้ำ ทั้งวิธีพืชและวิธีกล
- สนับสนุนการขุดบ่อน้ำในไร่นานอกเขตชลประทาน

**กิจกรรมที่ขอรับการสนับสนุนจากส่วนราชการอื่นๆ**

1) *กรมส่งเสริมการเกษตร* สนับสนุนพันธุ์ข้าวโพดที่ให้ผลผลิตสูง รวมทั้งเทคโนโลยีในการผลิต

2) *กรมชลประทาน* สนับสนุนการขุดลอกแหล่งน้ำธรรมชาติ และคลองส่งน้ำ

**2.2) เขตปลูกมันสำปะหลัง** มีเนื้อที่ 11,694 ไร่ หรือร้อยละ 14.52 ของเนื้อที่ตำบล

ชุดดินในเขตนี้ส่วนใหญ่ คือ ชุดดินลาดหญ้า (Ly) และชุดดินเขาพลอง (Kpg)

**ปัญหาการใช้ที่ดินในปัจจุบัน**

- ดินมีความอุดมสมบูรณ์ต่ำ
- ดินค่อนข้างเป็นกรด
- มีการชะล้างพังทลายของดินสูงในพื้นที่ลาดชัน
- ขาดแคลนน้ำในฤดูแล้ง

**การจัดการที่ดินในอนาคต**

- ปรับปรุงบำรุงดิน โดยการใช้ปุ๋ยอินทรีย์หรือปุ๋ยชีวภาพ ควบคู่กับการใช้ปุ๋ยเคมี ในอัตราส่วนที่เหมาะสม

- ปรับปรุงความเป็นกรดของดิน
- ป้องกันการชะล้างพังทลายของหน้าดิน

**กิจกรรมของกรมพัฒนาที่ดินที่จะดำเนินการ**

- ส่งเสริมการปรับปรุงบำรุงดิน โดยการใช้ปุ๋ยหมัก ปุ๋ยคอก และปุ๋ยพืชสด
- ส่งเสริมและสนับสนุนการใช้ปุ๋ยโคโลไมต์เพื่อปรับปรุงความเป็นกรดของดิน
- สนับสนุนการสร้างระบบอนุรักษ์ดินและน้ำ ทั้งวิธีพืชและวิธีกล

**กิจกรรมที่ขอรับการสนับสนุนจากส่วนราชการอื่นๆ**

1) *กรมส่งเสริมการเกษตร* ส่งเสริมและอบรมการใช้เทคโนโลยีในการปลูกมันสำปะหลังให้ได้ผลผลิตสูง

**2.3) เขตปลูกอ้อย** มีเนื้อที่ 36,959 ไร่ หรือร้อยละ 45.89 ของเนื้อที่ตำบล ชุดดิน

ในเขตนี้ส่วนใหญ่ คือ ชุดดินเขาพลอง (Kpg) และชุดดินเดิมบาง (Db)

**ปัญหาการใช้ที่ดินในปัจจุบัน**

- ดินมีความอุดมสมบูรณ์ต่ำ
- ดินค่อนข้างเป็นกรด-กรดจัด



- ขาดแคลนน้ำในฤดูแล้ง
- มีน้ำขังบางช่วงในฤดูฝน

#### การจัดการที่ดินในอนาคต

ในอัตราส่วนที่เหมาะสม

- ปรับปรุงความเป็นกรดของดิน

#### กิจกรรมของกรมพัฒนาที่ดินที่จะดำเนินการ

- ส่งเสริมการปรับปรุงบำรุงดิน โดยการใช้ปุ๋ยหมัก ปุ๋ยคอก และปุ๋ยพืชสด
- ส่งเสริมและสนับสนุนการใช้ปูนโดโลไมต์เพื่อปรับปรุงความเป็นกรดของดิน
- สนับสนุนการสร้างระบบอนุรักษ์ดินและน้ำ ทั้งวิธีพืชและวิธีกล

#### กิจกรรมที่ขอรับการสนับสนุนจากส่วนราชการอื่นๆ

- 1) กรมทรัพยากร สนับสนุนเรื่อง การขุดเจาะน้ำบาดาล

### 3) เขตไม้ผล

3.1) เขตปลูกกล้วย มีเนื้อที่ 53 ไร่ หรือร้อยละ 0.07 ของเนื้อที่ตำบล ชุดดินในเขตนี้ส่วนใหญ่ คือ ชุดดินลาดหญ้า (Ly)

#### ปัญหาการใช้ที่ดินในปัจจุบัน

- ดินมีความอุดมสมบูรณ์ต่ำ
- ดินเป็นกรด
- ขาดแคลนน้ำในฤดูแล้ง

#### การจัดการที่ดินในอนาคต

ในอัตราส่วนที่เหมาะสม

- ปรับปรุงความเป็นกรดของดิน

- พัฒนาแหล่งน้ำในไร่นา

- สามารถปรับเปลี่ยนเป็นการทำเกษตรแบบผสมผสานเพื่อลดความเสี่ยงของ

เกษตรกรรมรายย่อย

#### กิจกรรมของกรมพัฒนาที่ดินที่จะดำเนินการ

- ส่งเสริมการปรับปรุงบำรุงดิน โดยการใช้ปุ๋ยหมัก ปุ๋ยคอก และปุ๋ยพืชสด
- ส่งเสริมและสนับสนุนการใช้ปูนโดโลไมต์เพื่อปรับปรุงความเป็นกรดของดิน
- สนับสนุนบ่อน้ำในไร่นานอกเขตชลประทาน เพื่อทำการเกษตรผสมผสาน

#### กิจกรรมที่ขอสนับสนุนจากส่วนราชการอื่นๆ





- 1) กรมทรัพยากร สนับสนุนเรื่อง การขุดเจาะน้ำบาดาล
- 2) กรมส่งเสริมการเกษตร สนับสนุนและอบรมเกษตรกรในการทำการเกษตร

ผสมผสาน

3.2) เขตปลูกมะนาว มีเนื้อที่ 3 ไร่ ชุดดินในเขตนี้ส่วนใหญ่ คือ ชุดดินลาดหญ้า (Ly)

3.3) เขตปลูกมะม่วง มีเนื้อที่ 26 ไร่ หรือร้อยละ 0.03 ของเนื้อที่ตำบล ชุดดินในเขตนี้ส่วนใหญ่ คือ ชุดดินลาดหญ้า (Ly) และชุดดินเขาพลอง (Kpg)

#### ปัญหาการใช้ที่ดินในปัจจุบัน

- ดินมีความอุดมสมบูรณ์ต่ำ
- ดินค่อนข้างเป็นกรด
- ขาดแคลนน้ำในฤดูแล้ง
- มีการชะล้างพังทลายของหน้าดินสูงในพื้นที่ลาดชัน

#### การจัดการที่ดินในอนาคต

- ปรับปรุงบำรุงดิน โดยใช้ปุ๋ยอินทรีย์หรือปุ๋ยชีวภาพ ควบคู่กับการใช้ปุ๋ยเคมีในอัตราที่เหมาะสม

- ป้องกันการชะล้างพังทลายของดิน
- จัดสร้างแหล่งน้ำในไร่นาเพื่อลดความเสี่ยงจากภาวะแล้ง

#### กิจกรรมของกรมพัฒนาที่ดินที่จะดำเนินการ

- ส่งเสริมการใช้ปุ๋ยอินทรีย์ หรือปุ๋ยชีวภาพ ควบคู่กับการใช้ปุ๋ยเคมีในอัตราที่เหมาะสม

- ส่งเสริมและสนับสนุนการใช้ปูนโดโลไมต์ เพื่อปรับปรุงความเป็นกรดของดิน
- การวิเคราะห์ตัวอย่างดิน และให้คำแนะนำการจัดการดิน น้ำ และพืช
- สนับสนุนการสร้างระบบอนุรักษ์ดินและน้ำ โดยวิธีพืชและวิธีกล

#### กิจกรรมที่ขอสนับสนุนจากส่วนราชการอื่นๆ

1) กรมส่งเสริมการเกษตร ส่งเสริมและอบรมเกษตรกรเกี่ยวกับการใช้เทคโนโลยีในการปลูกไม้ผลให้ได้ผลผลิตสูง และมีคุณภาพ

2) กรมทรัพยากรน้ำบาดาล สนับสนุนการขุดเจาะบ่อบาดาล

#### 4) เขตปลูกไม้ยืนต้น

4.2) เขตปลูกสัก มีเนื้อที่ 320 ไร่ หรือร้อยละ 0.40 ของเนื้อที่ตำบล ชุดดินในเขตนี้ส่วนใหญ่ คือ ชุดดินเขาพลอง (Kpg) และชุดดินท่ายาง (Ty) ตามลำดับ

#### ปัญหาการใช้ที่ดินในปัจจุบัน

- ดินมีความอุดมสมบูรณ์ต่ำ
- มีการชะล้างพังทลายของหน้าดินสูงในพื้นที่ลาดชัน

#### การจัดการที่ดินในอนาคต

- ปรับปรุงบำรุงดินให้มีความอุดมสมบูรณ์ด้วยการใช้ปุ๋ยเคมีร่วมกับปุ๋ยอินทรีย์

#### กิจกรรมของกรมพัฒนาที่ดินที่จะดำเนินการ



- ส่งเสริมการปรับปรุงบำรุงดินให้มีความอุดมสมบูรณ์ด้วยการใช้ปุ๋ยเคมีร่วมกับปุ๋ยอินทรีย์ให้ถูกต้องตามลักษณะดิน

#### **กิจกรรมที่ขอรับการสนับสนุนจากส่วนราชการอื่นๆ**

*กรมป่าไม้* ส่งเสริมและอบรมเกษตรกรเกี่ยวกับการขึ้นทะเบียนผู้ปลูกสัก และการตัดโค่นสักตามข้อกำหนดของกรมป่าไม้

**4.3) เขตปลูกสักยุคาลิปตัส** มีเนื้อที่ 215 ไร่ หรือร้อยละ 0.05 ของเนื้อที่ตำบล คือ ชุดดินเขาพลอง (Kpg)

#### **ปัญหาการใช้ที่ดินในปัจจุบัน**

- ดินมีความอุดมสมบูรณ์ต่ำ

#### **การจัดการที่ดินในอนาคต**

- ปรับปรุงบำรุงดินให้มีความอุดมสมบูรณ์ด้วยการใช้ปุ๋ยเคมีร่วมกับปุ๋ยอินทรีย์

#### **กิจกรรมของกรมพัฒนาที่ดินที่จะดำเนินการ**

- ส่งเสริมการปรับปรุงบำรุงดินให้มีความอุดมสมบูรณ์ด้วยการใช้ปุ๋ยเคมีร่วมกับปุ๋ยอินทรีย์ให้ถูกต้องตามลักษณะดิน

#### **6.4.3 เขตชุมชนและสิ่งปลูกสร้าง**

มีเนื้อที่ 3,085 ไร่ หรือร้อยละ 3.83 ของเนื้อที่ตำบล ประกอบด้วยเขตชุมชน สถานที่ราชการ สถานที่พักผ่อนหย่อนใจและสถานที่ที่เกิดจากการกิจกรรมของชุมชน (ที่ทิ้งขยะ) และระบบโครงข่ายคมนาคม จำแนกตามข้อมูลจากการสำรวจสภาพการใช้ที่ดินเนินขาม (กลุ่มวิเคราะห์สภาพการใช้ที่ดิน, 2561) ร่วมกับจากการสำรวจภาคสนามเพิ่มเติม และคำนวณเนื้อที่ด้วยระบบสารสนเทศภูมิศาสตร์

พื้นที่ชุมชนที่กำหนดในแผนการใช้ที่ดินนี้ เป็นชุมชนที่ปรากฏอยู่ในปัจจุบัน หากมีการขยายตัวในอนาคต ให้เป็นไปตามพระราชบัญญัติการผังเมือง พ.ศ. 2562

#### **กิจกรรมของส่วนราชการอื่นที่ขอรับการสนับสนุนได้แก่**

*องค์การบริหารส่วนท้องถิ่น* สนับสนุนเรื่อง เครื่องสูบน้ำพลังงานแสงอาทิตย์ ระบบประปาเพื่อการอุปโภคบริโภคในครัวเรือน

#### **6.4.4 เขตอุตสาหกรรม**

มีเนื้อที่ 160 ไร่ หรือร้อยละ 0.20 ของเนื้อที่ตำบล ประกอบด้วยพื้นที่โรงงานอุตสาหกรรมและลานตากและแหล่งรับซื้อทางการเกษตร บ่อดิน และบ่อลูกรัง จำแนกตามข้อมูลจากการสำรวจสภาพการใช้ที่ดินตำบลเนินขาม (กลุ่มวิเคราะห์สภาพการใช้ที่ดิน, 2561) ร่วมกับจากการสำรวจภาคสนามเพิ่มเติม และคำนวณเนื้อที่ด้วยระบบสารสนเทศภูมิศาสตร์

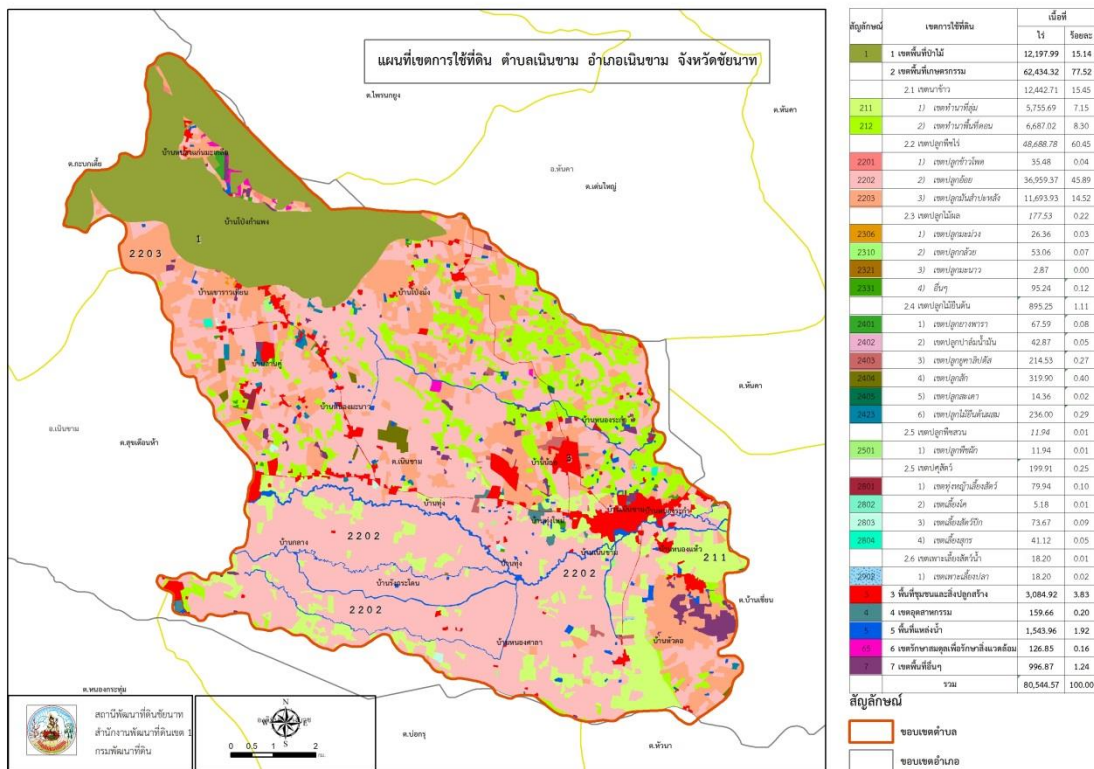
#### **6.4.5 เขตแหล่งน้ำ**

มีเนื้อที่ 1,544 ไร่ หรือร้อยละ 1.92 ของเนื้อที่ตำบล ได้แก่ แม่น้ำ ลำคลอง หนอง บึง ต่างๆ อ่างเก็บน้ำและบ่อน้ำ แหล่งน้ำเหล่านี้ใช้ประโยชน์ทั้งทางด้านเก็บกักน้ำเพื่อการอุปโภคบริโภคและใช้ในด้านเกษตรกรรม ตลอดจนเป็นแหล่งอาหารตามธรรมชาติและแหล่งเพาะเลี้ยงสัตว์น้ำของชุมชน



แหล่งน้ำในเขตนี้เป็นแหล่งน้ำที่ปรากฏอยู่ในปัจจุบันจะมีการพัฒนาแหล่งน้ำในระยะต่อไป  
โปรดดูรายละเอียดในบทที่ 7 หัวข้อ 7.5 และ 7.6

รูปแบบการพัฒนาและแนวทางการจัดการ ควบคุมแลรักษาแหล่งน้ำธรรมชาติและแหล่ง  
น้ำที่สร้างขึ้นไม่ให้เสื่อมโทรมทั้งด้านคุณภาพของน้ำและการกักเก็บน้ำ ไม่ปล่อยให้ลำน้ำตื้นเขินและถูก  
บุกรุก หมั่นขุดลอกคูคลอง ไม่ทิ้งขยะหรือปล่อยน้ำเสียลงในแหล่งน้ำ เร่งรัดพัฒนาแหล่งน้ำขนาดเล็กให้  
กระจายอยู่ทั่วพื้นที่ เพื่อใช้ในการอุปโภคบริโภคและการเพาะปลูกในช่วงขาดน้ำ



รูปที่ 6-1 เขตการใช้ที่ดิน ตำบลเนินขาม อำเภอเนินขาม จังหวัดชัยนาท

### 6.5 ระบบการปลูกพืชตามแผนการใช้ที่ดิน

ตารางที่ 6-3 ระบบการปลูกพืชตามแผนการใช้ที่ดิน ตำบลเนินขาม อำเภอเนินขาม จังหวัดชัยนาท

พืช/เดือน	ม.ค.	ก.พ.	มี.ค.	เม.ย.	พ.ค.	มิ.ย.	ก.ค.	ส.ค.	ก.ย.	ต.ค.	พ.ย.	ธ.ค.
ข้าว							✓	✓	✓	✓	✓	
อ้อย	✓		✓	✓	✓	✓	✓	✓	✓	✓	✓	✓
มันสำปะหลัง			✓	✓	✓	✓	✓	✓	✓	✓	✓	✓
ข้าวโพด						✓	✓	✓	✓	✓		
กล้วย	✓	✓	✓	✓	✓	✓	✓	✓	✓	✓	✓	✓
มะม่วง	✓	✓	✓	✓	✓	✓	✓	✓	✓	✓	✓	✓



## 6.6 การจัดการความเสี่ยง

การแก้ไขปัญหาตามที่มีข้อเสนอจากชุมชนและเทศบาลตำบลเนินขามให้แก้ไขปัญหารวม 4 ประการ คือ (๑) การขุดลอกแหล่งน้ำในปัจจุบันซึ่งรวมถึงอ่างเก็บน้ำ ฝายกั้นน้ำ ลำเหมือง ลำน้ำ เป็นต้น (๒) สร้างแหล่งน้ำขนาดเล็ก (๓) ขุดเจาะบ่อบาดาล นั้นไม่สามารถแก้ไขปัญหแต่ละเรื่องและแต่ละพื้นที่ได้ จำเป็นต้องดำเนินการเป็นระบบทั้งตำบล จึงจะสามารถแก้ไขปัญหทั้ง 4 ประการได้

## บทที่ 7

### การขับเคลื่อนแผนการใช้ที่ดิน

#### 7.1 ขั้นตอนการดำเนินงาน

ภายหลังการจัดทำแผนการใช้ที่ดินตำบลเนินขาม อำเภอเนินขาม จังหวัดชัยนาท แล้วจะต้องดำเนินการดังต่อไปนี้

7.1.1 จัดทำเป้าหมายการดำเนินงานและงบประมาณและกิจกรรมต่างๆ ที่จะดำเนินการในปีงบประมาณ 2565

7.1.2 นำแผนการใช้ที่ดินตำบลเนินขามไปเสนอต่อสภาเทศบาลตำบลเนินขาม เพื่อมีมติให้ความร่วมมือกับกรมพัฒนาที่ดินในการดำเนินการกิจกรรมต่างๆ ที่กำหนดไว้ในแผน

7.1.3 สถานีพัฒนาที่ดินชัยนาท เสนอเป้าหมายและงบประมาณให้รายงานมายังกรมพัฒนาที่ดิน

#### 7.2 ตัวชี้วัด

กิจกรรมที่กรมพัฒนาที่ดินจะดำเนินการในตำบลเนินขาม อำเภอเนินขาม จังหวัดชัยนาท จำนวน 4 โครงการ ดังนี้

- 1) การบริหารจัดการน้ำ
- 2) การปรับปรุงบำรุงดิน
- 3) ฟื้นฟูและป้องกันการชะล้างพังทลายของดิน
- 4) การจัดทำระบบอนุรักษ์ดินและน้ำ

#### 7.3 กิจกรรมของกรมพัฒนาที่ดินในเขตการใช้ที่ดินที่จะดำเนินการในปีงบประมาณ 2565

งบประมาณที่กำหนดไว้เป็นการประมาณเบื้องต้น อาจมีการเปลี่ยนแปลงตามที่ได้รับการจัดสรรให้ดำเนินการ

##### เขตพื้นที่เกษตรกรรม

##### 1) เขตทำนา มีแผนงาน/โครงการ ดังนี้

- 1.1) การปรับปรุงบำรุงดิน
  - 1.1.1) การส่งเสริมการผลิตและการใช้สารอินทรีย์
  - 1.1.2) การผลิต-จัดหาเมล็ดพันธุ์พืชปุ๋ยสด
  - 1.1.3) การส่งเสริมการปรับปรุงบำรุงดินด้วยพืชปุ๋ยสด
  - 1.1.4) การพัฒนากลุ่มเกษตรกรใช้สารอินทรีย์ลดการใช้สารเคมีทางการเกษตร
  - 1.1.5) การรณรงค์โลกปลอดอั้ง
  - 1.1.6) การจัดหาปุ๋ยอินโดโลไมต์
  - 1.1.7) การส่งเสริมการปรับปรุงบำรุงพื้นที่ดินกรด
- 1.2) การบริหารจัดการน้ำ
  - 1.2.1) การพัฒนาแหล่งน้ำขนาดเล็กเพื่อการอนุรักษ์ดินและน้ำ
  - 1.2.2) การก่อสร้างแหล่งน้ำในไร่นานอกเขตชลประทาน

- 1.2.3) การก่อสร้างแหล่งน้ำในไร่นานอกเขตชลประทาน
- 1.3) การฟื้นฟูและป้องกันการชะล้างพังทลายของดิน
  - 1.3.1) การปลูกหญ้าแฝกเพื่อการอนุรักษ์ดินและน้ำ
  - 1.3.2) การจัดระบบอนุรักษ์ดินและน้ำลุ่ม-ดอน
- 2) เขตปลูกพืชไร่ เขตปลูกไม้ผล และเขตปลูกไม้ยืนต้น มีแผนงาน/โครงการ ดังนี้**
  - 2.1) การปรับปรุงบำรุงดิน
    - 2.1.1) การส่งเสริมการผลิตและการใช้สารอินทรีย์
    - 2.1.2) การผลิต-จัดหาเมล็ดพันธุ์พืชปุ๋ยสด
    - 2.1.3) การส่งเสริมการปรับปรุงบำรุงดินด้วยพืชปุ๋ยสด
    - 2.1.4) การพัฒนากลุ่มเกษตรกรใช้สารอินทรีย์ลดการใช้สารเคมีทางการเกษตร
    - 2.1.5) การจัดหาปุ๋ยไนโตรเจน
    - 2.1.6) การส่งเสริมการปรับปรุงบำรุงพื้นที่ดินกรด
  - 2.2) การบริหารจัดการน้ำ
    - 2.2.1) การพัฒนาแหล่งน้ำขนาดเล็กเพื่อการอนุรักษ์ดินและน้ำ
    - 2.2.2) การก่อสร้างแหล่งน้ำในไร่นานอกเขตชลประทาน
  - 2.3) การฟื้นฟูและป้องกันการชะล้างพังทลายของดิน
    - 2.3.1) การปลูกหญ้าแฝกเพื่อการอนุรักษ์ดินและน้ำ
    - 2.3.2) การจัดทำระบบอนุรักษ์ดินและน้ำพร้อมปลูกไม้ยืนต้นโตเร็ว
- 3) เขตปศุสัตว์ และเขตเพาะเลี้ยงสัตว์น้ำ มีแผนงาน/โครงการ ดังนี้**
  - 3.1) การบริหารจัดการน้ำ
    - 3.1.1) การก่อสร้างแหล่งน้ำในไร่นานอกเขตชลประทาน

## 7.4 กิจกรรมที่ขอการสนับสนุนจากส่วนราชการอื่น

### 7.4.1 เขตพื้นที่เกษตรกรรม

1) เขตทำนา มีกิจกรรมที่ขอการสนับสนุนจากส่วนราชการอื่น ดังนี้

1.1) จัดอบรมถ่ายทอดความรู้เรื่องการใช้พันธุ์ข้าว (กรมการข้าว)

1.2) จัดอบรมถ่ายทอดความรู้เรื่องการป้องกันกำจัดศัตรูข้าวและการจัดการโรค/แมลง (กรมการข้าว)

1.3) ถ่ายทอดองค์ความรู้เรื่องการผลิตเมล็ดพันธุ์ข้าว (กรมการข้าว)

2) เขตปลูกพืชไร่ เขตปลูกไม้ผล และเขตปลูกไม้ยืนต้น มีกิจกรรมที่ขอการสนับสนุนจากส่วนราชการอื่น ดังนี้

2.1) การอบรมให้ความรู้การเข้าสู่กระบวนการรับรองมาตรฐานสินค้าเกษตรปลอดภัย (GAP) (กรมวิชาการเกษตร)

2.2) จัดอบรมถ่ายทอดความรู้การทำเกษตรผสมผสานตามแนวทางเศรษฐกิจพอเพียง (กรมส่งเสริมการเกษตร)

2.3. สนับสนุนการขุดเจาะน้ำบาดาล (หน่วยบัญชาการทหารพัฒนา/กรมทรัพยากรน้ำบาดาล)

3) เขตปศุสัตว์ และเขตเพาะเลี้ยงสัตว์น้ำ มีกิจกรรมที่ขอการสนับสนุนจากส่วนราชการอื่น ดังนี้ ส่งเสริม/สนับสนุนการปลูกหญ้าเลี้ยงสัตว์ (สำนักงานปศุสัตว์จังหวัด)

## 7.5 ความต้องการของชุมชนและองค์กรปกครองส่วนท้องถิ่น

จากการดำเนินการจัดทำกระบวนการมีส่วนร่วมของประชาชนที่เทศบาลตำบลเนินขาม เมื่อวันที่ 9 มิถุนายน 2564 ได้มีความต้องการของประชาชนที่ต้องการให้ดำเนินการเกี่ยวกับแหล่งน้ำเพื่อการอนุรักษ์ดินและน้ำ ดังนี้

เพื่อตอบสนองต่อความต้องการของชุมชนและของเทศบาลตำบลเนินขาม กรมพัฒนาที่ดิน ได้วิเคราะห์เบื้องต้น ดังต่อไปนี้

ปัญหาของตำบลเนินขามในภาพรวมจะสรุปได้ว่า มีปัญหาสำคัญ 2 ประการ คือ (1) ปัญหาความเสื่อมโทรมของดิน และ ปัญหาการขาดแคลนน้ำ ปัญหาดังกล่าวนี้นี้ส่งผลกระทบต่อคุณภาพชีวิตของราษฎรในชุมชนโดยรวม ในกรณีของปัญหาความเสื่อมโทรมของดินนั้นจะรวมถึง (1) การชะล้างพังทลายของดิน (2) ดินขาดความอุดมสมบูรณ์ ในพื้นที่ตำบลเนินขาม ซึ่งมีเนื้อที่รวม 80,544 ไร่ นั้นพบว่า มีที่ราบที่ระดับความลาดชัน 0-2 % มีจำนวน 54,274 ไร่ หรือร้อยละ 67 มีที่ราบที่ระดับความลาดชัน 2-5 % มีจำนวน 17,149 ไร่ หรือร้อยละ 21 และระดับความลาดชันระหว่าง 5-12% มีจำนวน 655 ไร่ หรือร้อยละ 0.81 พื้นที่บางส่วนของตำบลเท่านั้น ที่เกิดปัญหาการชะล้างพังทลายของดิน ส่วนปัญหาความอุดมสมบูรณ์ของดินที่เกิดขึ้นนั้น เนื่องจากการใช้ที่ดินติดต่อกันเป็นเวลานานโครงสร้างของดินได้มีการเปลี่ยนแปลง ในพื้นที่ที่มีการไถพรวนด้วยเครื่องจักรกลติดต่อกันเป็นเวลานานทำให้ดินแน่นตัว น้ำในดินและอากาศในดินที่เคยมีอยู่สูญหายไป ส่วนธาตุอาหารและอินทรีย์วัตถุ ก็มีปริมาณลดลงเช่นเดียวกัน เนื่องจากพืชนำไปใช้ และอินทรีย์วัตถุได้สลายตัวไป

ในกรณีของการขาดแคลนนํานั้น เกิดจากการเปลี่ยนแปลงภูมิอากาศ เช่น ปริมาณฝนน้อยกว่าปกติ ฝนทิ้งช่วง จนเกิดความแห้งแล้ง การขาดแคลนน้ำจึงเกิดขึ้นอย่างต่อเนื่อง จึงมีข้อเสนอของหมู่บ้านทั้ง 19 หมู่บ้านในตำบลเนินขาม ที่เร่งด่วน คือ “การจัดหาน้ำ” โดยวิธีการต่างๆ ให้เพียงพอแก่ความต้องการ

ประเด็นหลักจากข้อเสนอให้แก้ไขปัญหาระเบิดขาดแคลนน้ำ จะสรุปได้ว่ามี 2 ประการ คือ (1) การขุดลอกแหล่งน้ำในปัจจุบันให้กว้างและลึกขึ้น (2) ขุดเจาะบ่อบาดาลเพื่อการเกษตร

เพื่อตอบสนองข้อเสนอดังกล่าวทั้ง 2 ประการนี้ จากการวิเคราะห์ข้อมูลเบื้องต้นที่มีอยู่ในปัจจุบันแล้วสรุปได้ว่า “ไม่สามารถดำเนินการแก้ปัญหาหมู่บ้านใดหมู่บ้านหนึ่งหรือใช้วิธีการใดวิธีการหนึ่งแล้วจะแก้ไขปัญหาระเบิดขาดแคลนน้ำทั้งตำบล”

การแก้ไขปัญหาระเบิดขาดแคลนน้ำหรือน้ำท่วมจะต้องดำเนินการทั้งตำบลควบคู่กันทั้งปัญหาการใช้ที่ดินในพื้นที่ กับปัญหาระเบิดขาดแคลนน้ำในพื้นที่ตอนล่าง โดยจัดทำโครงการ “การพัฒนาที่ดินและน้ำที่เป็นระบบ” ทั้งพื้นที่ตำบลที่รวมข้อเสนอในการแก้ไขปัญหาระเบิด 2 ประการ ไว้ด้วยกัน โดย จะต้องจัดทำการพัฒนาที่ดินและน้ำรวมทั้งพื้นที่ไปด้วยกันเป็นระบบ ไม่ว่าจะเป็นการขุดลอกแหล่งน้ำ และการขุดบ่อบาดาล

## 7.6 ระยะเวลาดำเนินการ

### 7.6.1 ไตรมาสแรกของปีงบประมาณ 2565 (ต.ค.-ธ.ค.2565) กิจกรรมที่ต้องดำเนินการ คือ

1) สํารวจความต้องการ เพื่อกออกแบบระบบพัฒนาที่ดินและน้ำทั้งตำบลโดยเริ่มต้นจาก หมู่ที่ 4, 9 และ 14, 16 โดยเน้นกิจกรรม คือ



- 1.1) การอนุรักษ์ดินและน้ำ
- 2) ดำเนินการขุดบ่อน้ำในไร่นานอกเขตชลประทาน

#### 7.6.2 การพัฒนาที่ดินและน้ำทั้งระบบ

อีกทางเลือกหนึ่งในการเร่งรัดแก้ไขปัญหาความเสื่อมโทรมของดิน และการขาดแคลนน้ำรวมทั้งน้ำท่วม คือ การประกาศเขตพื้นที่ตำบลเนินขาม เป็นเขตอนุรักษ์ดินและน้ำ ตามบทบัญญัติมาตรา 13 แห่งพระราชบัญญัติพัฒนาที่ดิน พ.ศ. 2551



ตารางที่ 7-1 กิจกรรมของกรมพัฒนาที่ดินในเขตการใช้ที่ดินที่จะดำเนินการในปีงบประมาณ 2565

เขตการใช้ที่ดิน	แผนงาน/โครงการ	งบประมาณ
1 เขตพื้นที่เกษตรกรรม		
1.1 เขตทำนา เนื้อที่ 12,442 ไร่	1. การปรับปรุงบำรุงดิน	
1.2 เขตปลูกพืชไร่ เนื้อที่ 48,688 ไร่	1.1 การส่งเสริมการผลิตและการใช้สารอินทรีย์	24,500
1.3 เขตปลูกไม้ผล เนื้อที่ 177 ไร่	1.2 การผลิต-จัดหาเมล็ดพันธุ์พืชปุ๋ยสด	33,000
1.4 เขตปลูกไม้ยืนต้น เนื้อที่ 895 ไร่	1.3 การส่งเสริมการปรับปรุงบำรุงดินด้วยพืชปุ๋ยสด	3,000
	1.4 การผลิตปุ๋ยหมัก	34,000
	1.5 การจัดหาปุ๋ยอินทรีย์	51,000
	2. การบริหารจัดการน้ำ	
	2.1 การก่อสร้างแหล่งน้ำในไร่นานอกเขตชลประทาน	466,000
	3. การฟื้นฟูและป้องกันการชะล้างพังทลายของดิน	
	3.1 การปลูกหญ้าแฝกเพื่อการอนุรักษ์ดินและน้ำ	120,000
	3.2 การจัดระบบอนุรักษ์ดินและน้ำลุ่ม-ดอน	
	3.3 การจัดทำระบบอนุรักษ์ดินและน้ำพร้อมปลูกไม้ยืนต้นโตเร็ว	170,000
1.5 เขตปศุสัตว์ เนื้อที่ 199 ไร่	1. การบริหารจัดการน้ำ	
1.6 เขตเพาะเลี้ยงสัตว์น้ำ เนื้อที่ 18 ไร่	1.1 การก่อสร้างแหล่งน้ำในไร่นานอกเขตชลประทาน	20,300

หมายเหตุ: งบประมาณที่กำหนดไว้นี้เป็นประมาณเบื้องต้น อาจมีการเปลี่ยนแปลงตามที่ได้รับการจัดสรรให้ดำเนินการ

ตารางที่ 7-2 สรุปกิจกรรมที่ขอรับการสนับสนุนจากส่วนราชการอื่นในเขตการใช้ที่ดิน

เขตการใช้ที่ดิน	กิจกรรมที่ขอรับการสนับสนุนจากส่วนราชการอื่น
-----------------	---



แผนการใช้ที่ดินตำบลเนินขาม อำเภอเนินขาม จังหวัดชัยนาท

1. เขตพื้นที่เกษตรกรรม	
1.1 เขตทำนา เนื้อที่ 12,442 ไร่	1. จัดอบรมถ่ายทอดความรู้เรื่องการใช้พันธุ์ข้าว (กรมการข้าว) 2. จัดอบรมถ่ายทอดความรู้เรื่องการป้องกันกำจัดศัตรูข้าวและการจัดการโรค/แมลง (กรมการข้าว) 3. ถ่ายทอดองค์ความรู้เรื่องการผลิตเมล็ดพันธุ์ข้าว (กรมการข้าว)
1.2 เขตปลูกพืชไร่ เนื้อที่ 48,688 ไร่	1. การอบรมให้ความรู้การเข้าสู่กระบวนการรับรองมาตรฐานสินค้าเกษตรปลอดภัย (GAP) (กรมวิชาการเกษตร)
1.3 เขตปลูกไม้ผล เนื้อที่ 177 ไร่	2. จัดอบรมถ่ายทอดความรู้การทำเกษตรผสมผสานตามแนวทางเศรษฐกิจพอเพียง (กรมส่งเสริมการเกษตร)
1.4 เขตปลูกไม้ยืนต้น เนื้อที่ 895 ไร่	3. สนับสนุนการขุดเจาะน้ำบาดาล (หน่วยบัญชาการทหารพัฒนา/กรมทรัพยากรน้ำบาดาล)
1.5 เขตปศุสัตว์ เนื้อที่ 199 ไร่	1. ส่งเสริม/สนับสนุนการปลูกหญ้าเลี้ยงสัตว์ (สำนักงานปศุสัตว์จังหวัด)
1.6 เขตเพาะเลี้ยงสัตว์น้ำ เนื้อที่ 18 ไร่	



ตาราง 7-3 เป้าหมายการดำเนินงานและงบประมาณโครงการนำร่อง ตำบลเนินขาม อำเภอเนินขาม จังหวัดชัยนาท แผน 5 ปี (พ.ศ. 2565-2569)

เขตการใช้ที่ดิน	งาน/โครงการ/กิจกรรม	หน่วย นับ	เป้าหมาย					รวม	งบประมาณ					รวม	หน่วยงาน รับผิดชอบ
			2565	2566	2567	2568	2569		2565	2566	2567	2568	2569		
<b>1. การปรับปรุงบำรุงดิน</b>															
เขตพื้นที่ เกษตรกรรม	1.1 การส่งเสริมการผลิต และการใช้สารอินทรีย์	ราย	100	100	100	100	100	500	35,000	35,000	35,000	35,000	35,000	175,000	พต.
เขตนาข้าว,เขต ปลูกพืชไร่	1.2 การผลิต-จัดหาเมล็ด พันธุ์พืชปุ๋ยสด	ตัน	1	1	1	1	1	5	33,000	33,000	33,000	33,000	33,000	165,000	พต.
เขตนาข้าว,เขต ปลูกพืชไร่/ไม้ผล/ ไม้ยืนต้น	1.3 การส่งเสริมการ ปรับปรุงบำรุงดินด้วยพืชปุ๋ย สด	ไร่	200	200	200	200	200	1,000	3,000	3,000	3,000	3,000	3,000	15,000	พต.
เขตนาข้าว,เขต ปลูกพืชไร่/ไม้ผล/ ไม้ยืนต้น	1.4 การผลิตปุ๋ยหมัก	ตัน	10	10	10	10	10	50	34,000	34,000	34,000	34,000	34,000	170,000	พต.
เขตนาข้าว,เขต ปลูกพืชไร่/ไม้ผล/ ไม้ยืนต้น	1.5 การจัดหาปุ๋ยโดโลไมต์	ตัน	30	30	30	30	30	150	51,000	51,000	51,000	51,000	51,000	255,000	พต.
<b>2. การบริหารจัดการน้ำ</b>															
เขตพื้นที่ เกษตรกรรม	2.1 การก่อสร้างแหล่งน้ำ ในไร่นานอกเขต ชลประทาน	บ่อ	23	20	20	20	20	103	466,900	406,000	406,000	406,000	406,000	2,090,900	พต.
<b>3. การจัดทำระบบอนุรักษ์ดินและน้ำ</b>															
เขตนาข้าว	3.1 การจัดระบบอนุรักษ์ ดินและน้ำลุ่ม-ดอน	ไร่	0	0	500	500	500	1,500	0	0	750,000	750,000	750,000	2,250,000	พต.
เขตนาข้าว,เขต ปลูกพืชไร่/ไม้ ผล/ไม้ยืนต้น	3.2 การจัดทำระบบ อนุรักษ์ดินและน้ำพร้อม ปลูกไม้ยืนต้นโตเร็ว	ไร่	0	100	100	100	100	400	0	170,000	170,000	170,000	170,000	680,000	พต.

หมายเหตุ: งบประมาณที่กำหนดไว้นี้เป็นประมาณเบื้องต้น อาจมีการเปลี่ยนแปลงตามที่ได้รับการจัดสรรให้ดำเนินการ